

UNIVERSITY OF EDUCATION, WINNEBA

Semeɔtese mpɛnsɛmpɛnsɛmu a ɛfa nnua annwendej nsɛnkyerɛnne binom ho



2023

UNIVERSITY OF EDUCATION, WINNEBA

**SEMEDTESE MPENSEMPENSEMU A EFANNUA ANNWENDEJ
NSENKYERENNE BINOM HO.**



**Mpensempensemu dwumadie a Efiri Suapɔn ne fa a ehwɔ Akan-Nzema kasa ho
adesua so de kɔma “School of Graduate Studies”**

**Yei ne ahiadeɛ baako a ebɛma Suapɔn no ama me
Master of Philosophy
(Ghanaian Language Studies-Twi)
ɛwɔ University of Education, Winneba.**

PAEMUKA

Osuni Paemuka

Me, Christiana Marfo-Tawiah pae mu ka se, saa nhwehwemu dwuma atwere yi, se woyi nkurɔfoɔ nnwuma a mesuaa biribi firii mu a mede ato dwa wɔ nwoma yi mu dada no si nkyen a, biribi a ewɔ mu no ye m'ankasa m'adwene mu dwumadie a obiara mfa nkɔgyee abodin biara wɔ baabiara da.

Agyinahyede.....

Da.....



Chwɛfoɔ Paemuka

Meka to dwa se efiri dwumadie yi ahyeasee kɔsi n'awiee ye de m'ankasa mede nhyehyee a wɔde hwe nhwehwemu dwuma atwere a ete saa so a efiri University of Education, Winneba hwee.

Prof. Kwasi Adomako (Chwɛsofoɔ)

Agyinahyede.....

Da.....

DINTOC

Mede saa dwumadie yi hye Ctwediapɔn Nyankopɔn din mu, m'abusuafoɔ nyinaa, me hokani Owura Akwasi Twumasi, me ba Elsie Oforiwaa Twumasi, Ava Owusuaa Twumasi ne m'adɔfo nyinaa din mu.



ASEDA

Mede aseda a, edi kan bɛma Onyankopɔn wɔ ne banbɔ ne ne hwjsopa a, ɔde aboa me ama me dwumadie yi awie mudie. Aseda a ɛtɔ so mmienu nso nkɔ ma me hwesofoɔ ne me samufoɔ Owura Kwasi Adomako wɔ n'akwankyerɛ ne n'atenetene a ɔde boaa me wɔ me dwumadie yi nyinaa mu. Sj anka ɛnye ɔno a, anka saa dwumadie yi annwie pɛ yɛ. Aseda a ɛdi hɔ bio nso nkɔ ma me hokani ne obiara a ɔboa me, hyɛɛ me nkuran ɛnkanka m'abusuafoɔ ne m'adɔfo nyinaa. Meda mo nyinaa ase!



JMU NSJM

Paemuka	iii
Dintoc	iv
Aseda	v
Jmu Nsjm	vi
Mfonin Ahodoc	x
Nhyjnmu	xii

CFA BAAKO : NHWEHWJMU NO NNIANIMU **13**

1.0 Nnianimu	13
1.1 Dwumadie no nnyinasoc	1
1.2 Chaw no	3
1.3 Nhwehwjmu no Botaej	5
1.4 Dwumadie no Nsjmmisa	5
1.5 Nhwehwjmu no ho mfasoc	5
1.6 Beaej a dwumadie no kcpem	6
1.7 Dwumadie no ho Akwansidej	6
1.8 Dwumadie no Nhyehyjej	7
1.9 Cfa yi Tcfabc	7

CFA A JTC SO MMIENU : ANIMDEFOC ADWENKYERJ **8**

2.0 Nnianimu	8
2.1 Adwenesu Dwumadie Nhyehyjej	9

2.1.1 Akanfoc Amammerj ne wcn Amannej	9
2.1.2 Nkutahodie Ahodoc	11
2.1.3 Kasa Nkutahodie	13
2.1.4 Nsjnkyerjñne Nkutahodie	15
2.2 Jdejn ne nsenkyerenne?	16
2.2.1 Nsenkyerenne a ekasa ahodoc	18
2.2.2 Adinkra nsjnkyerjñne	20
2.2.3 Adinkra nsjnkyerjñne abcsej	24
2.2.3.1 Dwuma a yjde adinkra nsenkyerenne di	26
2.2.3.1 Asene (abaduaba) nsjnkyerjñne a ckasa	28
2.3. Ntoma Nsenkyerenne a ckasa	28
2.3.2. Nwuram Nsenkyerenne	30
2.3.2.1 Csa mu Nsenkyerenne	32
2.3.2.2 Asa mu Nsenkyerenne	33
2.3.2.3 Ahemfie Nsenkyerenne	34
2.3.2.4 Ayie ase Nsenkyerenne	35
2.4 Nhwehwjmu a jbinom adi kan ayj afa me dwumadie yi nsjso ho	35
2.5 Nsenkyerenne a ckasa ho mfasoc	36
2.6 Sintc a jwc nsenkyerenne a ekasa ho	37
2.6.1. Nsunsuansoc a nsjnkyerjñne a duadwumfoc nwono no de brj kuromafoc no	38
2.7 Dwumadie yi mu adwenemusjm	39
2.7.1 Semectese ho adesua	39
2.7.2 Ckwan a mefa so de Semiotese Ticri (VST) yi adi dwuma	41

2.9 Cfa yi Tcfabc	43
CFA JTC SO MMIJNSA : CKWAN A MEFAA SO YJJ NHWEHWJMU NO	44
3.0 Nnianimu	44
3.1 Nhwehwjmu no su	45
3.2 Beaej a nhwehwjmu no kcc so	45
3.3 Nnipa a mede wcn yεε nhwehwemu no	45
3.4 Baabi a nhwehwemu no koo so	47
3.5. Jkwan a me faa so nyaa nsjmmoano no	47
3.5.1 Nkcmmctwetwe	48
3.5.2 Ahohyemu nhwεε	49
3.6 Kwan a mefaa so nyaa nsjmmoano no	50
3.7 Kwan a mefaa so pensempensem nsemmoano mu	51
3.8 Cfa yi Tofaboo	52
CFA NAN : NSJMMOANO NO MU MPJNSJMPJNSJMU	53
4.0 Nnianimu	53
4.1 Semectese mpensempensemu a efa nsenkyerenne binom a ewoo dua nwene adwuma mu	53
4.1.1 Duadwini nsenkyerennee ahodoc a ewc ahemfie.	53
4.1.2 Duadwini mu nsenkyerenne a ekyere adinkra ahyensodej	65
4.1.3 Duasene mu nsinkyerjnye a ekyere Akanfooo mme ankasa	74
4.2 Nsunsuansoo a nsenkyerenne a duadwumfooo dwene de brj kuromafoc no	104
4.2.1 Nsunsuansoc a eada adi wc duadwini mu nsenkyerenne	104

4.3. Cfa yi Tcfabc	109
CFA NUM : AWIEJ, TCFABC, NE ADWENEKYERJ	110
5.0 Nnianimu	110
5.1 Nhwewemu no Tɔfabɔ	110
5.2 Deε εdaa adi wɔ nhwewemu no mu	112
5.3 Adwenekyere	114
5.4 Awieεε	116
5.5 Cfa yi Tɔfabɔ	117
NWOMA A MENYAA MU MMOA	117



MFONIN AHODOC

1: Aboa tire	53
2: Abɛdua a jsi dua bi ho	55
3: Sono a watia afidie so	56
4: Ahahan mmienu	57
5: Nkorcfoc mmienu a wcte jpono ho	58
6: Akokɔbaatan ne ne mma	59
7: Prɛkɛse	60
8: Nsa a aso akofena mu	61
9: Aya	62
10: Duafe	64
11: Gye Nyame	65
12: Funtunfunefu- dɛnkyɛmfunefu	67
13: Sankcfa	68
14: Nsa a Jkura kosua	70
15: Sansa kɔ abu a ɔde n'akyi gya akroma	72
16: 'Nea ɔforo duapa no na yɛpia no'	74
17: Tikorc nkc agyina	76
18: Akoma ntoasoc	77



19: Owuo atwedej	78
20: Nyame dua	80
21: Jse ne Tjkrjma	81
22: Csram ne Nsoromma	82
23: Kete Pa	83
24: Mmerj Dane	84
25: Nkcnsckncscn	85
26: Fafantc	86
27: Dwennimmjn	87
28: Eban	88
29: Bese saka	89
30: Nyame nnwu na mawu	90
31: Mate Masie	91
32: Nyame nti	92
33: Mmusuyidej	93
34: Nteasej	94
35: Ohia ma Adwennwene	95
36: Nyame biribi wc soro	96
37: Nsoromma	97
38: Akoma	98
39: Kc nsuo na jbc ahina	99



40: 'Akokɔbere nim adekyee nso ɔtie firi ɔnini ano'

100

NHYJNMU

Nhwehwjmu yi botaej ne sj jhwehwj semeotese mpjnsjimpjnsjmu a jfa nsjnkjerjnye binom a jwc nnua annwenej mu nkjerjnkjerjmu a ɛda adi wɔ mu, na afei ahwj nsunsuansoc a nsjnkjerjnye a duadwumfoc nam wcn duadwini so nwene. Menam kwalitetifo ne fa a jyj 'ethnography' kwan so dii me dwuma no. Mede mfitiasej nsjmmooano ne mmataho nsemooano na jyj mpjnsjimpjnsjmu yi. Menyaa mfitiasej nsjmmooano yi firii Asante Mantam mu duadwumfoc num a wcn mu mmijnsa wc Ahwia na mmienu nso wc Kumase Amammerj Fie. Mede bosoom mmienu na boaboa duadwumfoc nsjnkjerjnye aduonu a mede mpjnsjimpjnsjmu wɔ me dwumadie yi mu Anobaabaej adwumaydej na mede dii dwuma yi titire wɔ nhwehwjmu yi mu. Ahohyimu nhwjej nso yj adwumaydej baako a mefaa so de nyaa nsjmmooano de dii dwuma yi. Ɛdaa adi sɛ, duadwumfoɔ nsjnkjerjnye bi yj dej jkjerj ahemfie nsjnkjerjnye, deɛ jkjerj adinkra nsjnkjerjnye anaa ahyjnsodej ne dej jkjerj Akanfoc mmj ankasa. Afei, nsunsuansoc a nsjnkjerjnye no de brj kurommafoɔ bi ne sɛ, jbjboa ma adesuafoɔ, nhwehwjumufoc ne amamfoc ahunu hia a jhia sj wcte wcn ani kchwj duadwinis adwuma no

CFA BAAKO

NHWEHWJMU NO NNIANIMU

1.0 Nnianimu

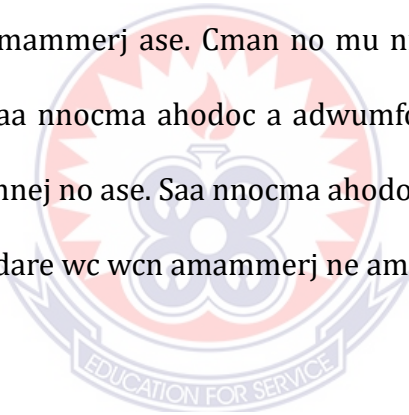
Nhwehwjmu yi ahwe biribi afa semectese mpjnsjimpjnsjmu a jfa nnua annwendej nsjnkjerjnne binom ho. Saa cfa yi yj dwumadie yi nnianimu. Jkyerj dwumadie yi nnyinasoc, chaw a jnam so ma meyjj dwumadie yi, botaej a jsi m'ani so a mede yjj dwumadie yi, ne nsjmmisa a mahyehyj a megyinaa so pj j ho mmuaej ne sjnea jyj yj a mjduru me botaej no ho. Bio, mjgyina dwumadie yi so akyerj mfasoc ahodoc a Akanfoc, nhwehwjmufoc, adesuafo, akyerjkyerjfoc, ne akenkanfoc ahodoc bjnya afiri me dwumadie yi mu. Inso hc ara, mjkyerj beaej a dwumadie yi kcpem, akwansidej a mehyiaej berj a mereyj me dwumadie yi ne kwan a mefaa so dii so nkonim. Afei, mjkyerj kwan a mehyehyj me dwumadie yi fi nnianimu kcsi n'awieej, ne sjnea, mjbc dwumadie yi nyinaa tcfa

1.1 Dwumadie no nnyinasoc

Ckasa yj ckwan titire a nnipa nam so di nkutaho. Sj yjba amammerj mu a, ckasa yj adej a yjntoto no ase koraa; nti kasa bjdane akyerjde j a jma yjhunu nnipakuo bi amammerj, amannej, suahunu, wcn gyidie ne wcn anyamesom. Bloch ne Trager (1942) kyerj sj ckasa yj nnyegyeej nsjnkjerjnne ahodoc a nnipakuo bi fa so di nkutaho. Wckyerj sj, onipa biara sua ckasa, te ckasa ase san nso tumi de ckasa di nkutaho firi ne mmcfra berj mu. Nhwjsoc bi te sj nnyegyeej, nsjnkjerjnne ne atwerj. Agyekum (2010) nso kyerj sj, Akanfoc wc akwan pii a wafa so kasa. Ckyerj sj, ebi wc hc a, yjde yjn ano. Jnyj daa nyinaa na Akanfoc de wcn ano kasa. Ebinom wc hc a yjde nsjnkjerjnne ahodoc na jkyerj. Ckasa dwuma titire a jdi ne sj yjde di nkitaho. Nkitahodie yj ckwan a yjfa so na yjnam nnyegyeej, atwerj anaa nsjnkjerjnne so de asjm, adwene anaa atenka bi to dwa ma afornc nya wcn ho nteasej (Mundy & LlyodLaney, 1992). Wei ma yjte asej sj, yjwc akwan pii a yjfa so di nkutaho. Jtumi yj ckwan a yjfa so de anigyej kasej to dwa, yjbc kasej, yjdaadaa nnipa, yjbc dawuro ne anobaebaej biara a jkc so wc nnipa ntam. Saa nkitahodie yi gu ahodoc mmienu; nnyegyeej ne nsjnkjerjnne nkitahodie. Nnyegyeej nkitahodie ho nhwjsoc bi ne anansesjmtoc, badwam kasa; ayie ase, awaregyej ne awaregyaej ase, berj a yjreyi apaej anaa obi reka ntam, abadintoc ase, afahyj ase, bragorc ase ne dej jkeka ho. Nsjnkjerjnne nkitahodie nso yj nkitahodie bi a jkc so berj a yjmfa nnyegyeej biara nni dwuma; sj ebi a, sjdej obi bjyj n'anim, tebea a obi wc mu, ntoma a obi fura, etire a obi bjyj, nnocma a obi de bjyj ne ho ne ade. Weinom nyinaa yj ckwan a yjfa so di nkitaho berj a yjnkasa. Yjsan hunu saa nsjnkjerjnne a yjde di nkitaho yi nso wc adwiniij mu; akyeampoma so, nnocma a wcde sisi kwan ho, ahonni mu, ayan mu, ahemfo ntomafura mu ne duadwumfoc adwuma mu. Akanfoc nam saa

akwan ahodoc yi nyinaa so di nkitaho wc wcn asetenam. Wcnam saa akwan yi so da wcn amammerj ne amannej adi. Akanfoc yj nnipakuo a wc dccso pa ara wc cman Ghana mu. Yjhunu Akanfoc wc mantam ahodoc nwctwe wc Ghana mu. Agyekum (2006) kyerj sj yjhunu Akanfoc wc maantam ahodoc nnum mu wc cman Ghana mu, nanso jnam sj nnj yi yjakyekyj mantam no bi mu nti, yjhunu Akanfoc wc mantam ahodoc nwctwe mu. Saa mantam ahodoc yi ne Asante Mantam, Ahafo Mantam, Bono Mantam, Bono Apueej Mantam, Atcej Atifi Mantam, Atcej Mantam, Mfimfini Mantam ne Apueej Mantam mu. Sj yjhwj cmanmma kan a jkcc so wc 2010 no mu a, emu 57.9% na wcyj Akanfoc (Ghana Statistical Service, 2012). Nnipakuo ahodoc titire mmienu na yjhunu wcn wc Akanfoc ase, wcn ne Twifoc (Asante, Agona, Akwam, Akuapem, Kwahu ne Bono) ne Fantefoc (Agona, Anomabo, Abura, Gomoa ne Fante) (Agyekum, 2006). Akanfoc hunu wcn ho sj cman baako. “Akan” kyerj sj “kan anaa adikanfoc”. Akanfoc wc mmusuakuo ahodoc na ckanni biara bc abusua kc ne maame abusua mu. Ckanni biara bc saa mmusuakuo yi mu baako (Aduana, Biretuo, Asona, Asakyiri, Aseneej, Agona, Cyoko, ne Jkocna) (www.asanteman.org/akan-abusua.html). Nnipa a wcfiri abusua korc mu ntumi nware. Saa mmusuakuo ahodoc yi nyinaa wc wcn akraboa. Akanfoc san nso gye di sj, Ckanni biara bc n’agya ntcn. Sj yjhwj wiase afanan nyinaa ara, yjhunu pefee sj wcn a wcyj adwinnie ho nnwuma yj wcn a wcntoto wcn ase koraa wc kuro anaa cman biara mu. Wchunu sj wcn ne nnipa a wcnam adwinnie so de atenka anaa adwene bi to dwa. Nnansa yi adwinnie adwuma no retc sini jnam anibue ahodoc a aba wiase no nti, nnipa bebree no ara mpj adwinnie a anka kane no na wcde di dwuma wc wcn afie ne wcn dan ahodoc mu no. Nnj yi mantam ahodoc adwinnie nnwuma ahodoc no nyinaa regu, jsiane sj wiase akc n’anim ama nkitahodie nsjm ayj den. Leamer

(1984) nso kyerj sj India adwinnie nnwuma ahodoc no nyinaa nso reba fam jnam mfidinnwuma ahodoc a abu so na jho nnocma bo nyj den no nti. Jwc mu saa dej nanso nnuadwumfoc yj nnipa a wctumi dwene kc akyire yie na wcde wcn nimdej boa ma wcde nnocma foforc ba wiase yi mu. Bio, wcyj nnipa a wcboa ma yjbc amammerj ne amannej ho ban na nnepa a jwc mu no gu so te ase. Ybjtumi akyerj nnuadwumfoc ase sj, wcyj nnipa bi a wcyj nnocma anaa wcde dwuma ma afoforc berj a wcde wcn ankasa nimdej a wanya anaa wcn ahocden reyj adwinnie bi afa amammerj ne amannej ho (Kramrisch, 1958). Saa adwinnie ahodoc yi a wcyj no nyinaa yj dej jka biribi fa wcn amammerj ne wcn amannej ho. Jnam saa nso nti jboa cman anaa kuro no mu nnipa ahodoc ma wcte wcn amammerj ase. Cman no mu nnipa no nam nteasej ahodoc a wcn ya firi adwinnie anaa nnocma ahodoc a adwumfoc yi yj no ho na wcde te wcn amammerj ne wcn amannej no ase. Saa nnocma ahodoc no nyinaa ma yj hunu ampa sj nnuadwumfoc no akwadare wc wcn amammerj ne amannej mu yie pa ara.



1.2 Chaw no

Firi mmerj santene na yj hunu sj Abibiman adwinnie anya nsunsuansoc wc adwumfoc ahodoc nnwuma so. Saa adwumfoc yi tumi ka wcn tiri bom tumi yj adwinnie bi a jda Abibiman amammerj, amannej, suban, gyidie, nimdej, suahunu ne wcn Nyamesom adi.

Jnam sj asuafofoc bebree no ara nya wcn ntetej fa adwinnie ho firi Aborcfo hc. Jno nti no, wcmma wcn adwene nkc wcn ankasa wcn bberj mu nnocma so na wcahwj so ayj adwinnie ama jde wcn amammerj no apue dwa. Enti jte saa dej a, na ckwan bjn so na

Abibifoc fa so de wcn adwinnie ahodoc da wcn amammerj, amannej, gyidie, nimdej ne suahunu adi? Jfiri sj, adwinnie no bi a Abibifoc yj no da wcn amammerj ne amannej, wcn mmusuakuo ahodoc no nkrammoa, wcn ntcn a wcbc ahyjnsodej, nnocma a wcde dura wcn ho ne dej jkeka ho. Jwom sj nimdefoc binom ayj nhwehwjmu a jfa me dwumadie yi ho dej nanso bi aka. Nwjsoc ne sj, Sarpong (1974) hwjj adwinnej a jwc Asantefoc ntoma mu. Akuffo (1976) nso yjj nhwehwjmu faa afiefie nnocma ho. Fianu (2007) yjj nhwehwjmu faa Ghana Kente ne adinkra a jwowc mu a jkyerj Ghanafoc abakwasjm ne wcn amammerj ne so nsunsuansoc a jde ba dwadie ne sikasjm so. Gyekye (2002) so nam adrcdrc so kyerj Akanfoc amammerj ne dej wcpj sj wcde to dwa ase. Nkansah-Obrempong (2002) hwjj kwan a adinkra adwinidej jda csom, nnocma a jyj fj ne Akanfoc amammerj adi. Agbo (2011) so hwjj bo a adinkra adwinnej som ma Asantefoc ne cman Ghana. Yankah (1995) akyerj kwan a ckyeame nam jbj ne adwinnej so kasa ma chene. Dzobo (2009), Amate (2011) ne Kquofi, ne nkaej (2013) dii wcn dwuma faa kwan a Akanfoc nam nsjnkyerjne kwan so bu bj kyerj asej wc akwan foforc so. Wei nyinaa akyi no, saa animdefoc yi anhyjda ankc duadwumfoc yi hc wc Kumase ne ne mpctam ankchwehwj nkyerjasej pctee a duadwumfoc yi de ma nsjnkyerjne ahodoc a wcnam wcn adwininie yi so yj no. Bio, wcn anhwj nsunsuansoc ahodoc a saa nsjnkyerjne yi de brj Akanfoc. Wei na akchia sj mjj nhwehwjmu fa semiotese mpjnsjmpjnsjmu a jfa ckwan a duadwumfoc fa so de nsjnkyerjnee di dwuma wc Kumase ne ne mpctam, nkyerjkyerjmu a wcde ma ne nsunsuansoc a jde brj kuromafoc no.

1.3 Nhwewjmu no Botaej

Dwumadie yi botaej no jbjhwj semiotese mpjnsjimpjnsjmu a jfa nsjnkjerjanne binom wc nnua annwenej mu wc Asanteman mu. Ne titire no, saa dwumadie yi bjhwj;

- i. Nsjnkjerjanne ahodoc binom a duadwumfoc nwono.
- ii. Nkyerjkyerjmu a saa nsjnkjerjanne yi de ma.

1.4 Dwumadie no Nsjmmisa

Nsjmmisa ahodoc yi na dwumadie yi nyinaa gyina so;

- i. Nsjnkjerjanne ahodoc bjn na duadwumfoc nwono?
- ii. Nkyerjkyerjmu bjn na nsjnkjerjanne yi de ma?

1.5 Nhwewjmu no ho mfasoc

Dwumadie yi ho wc mfasoc ankasa. Jdi kan no, dwumadie yi bjboa ama yjn nimdej a yjwc wc duadwumfoc ho akc anim. Ckanni biara nim boc a duadwini som wc cman Ghana mu, jso jrekame ayj sj adwuma no mpo nkurcfof retoto no agyagyaamu. Jnam me dwumadie yi so bjpagya adwuma no mu bio jfiri sj duadwumfoc no nnwono nnua no kjkj, mmom wcnam saa nsjnkjerjanne yi so ka nsjm bebre. Bio, me dwumadie yi bjyj nhwjsodej ama wcn a wcpj sj wcyj nhwewjmu wc adwinnie ho. Jbjboa ama animdefoc dodoc ara ate asi mu akchwewj duadwumfoc hc akcyj nhwewjmu ahodoc afa wcn dwumadie no ho. Jbjboa ama asuafof ne nhwewjmufof ate nsjnkjerjanne a duadwumfoc de di dwuma ase yie. Jnam me dwumadie yi so bjboa ma asuafof ne nhwewjmufof ahunu hia a jhia sj wcsua hunu kwan ahodoc a

dwuadwumfoc nam wcn dwumadie so de nsjnyrejne di dwuma . Dwumadie yi bjboa ama nnipa ate duadwumfoc dwuma a wcdie no bo a jsom ne nkyerjasej ahodoc a jde brj nnipa ma wcte wcn amammerj ne wcn wiase ase. Jrekame ayj sj nkyirimma dodoc no ara nnim kwan a duadwumfoc nam wcn dwumadie so ma yjte nsjnyrejne ahodoc a wcyj na akampjsj wcate asej. Wei nti, me dwumadie yi bjy mmoa pa ara ama dodoc ara.

1.6 Beaej a dwumadie no kcpem

Saa dwumadie yi fa Asantefoc nsjnyrejne adwinni bi nkyerajasej ne emu mpjnsjmpjnsjmu. Saa dwumadie yi kcpem Kumase ne ne mpctam. Nnipa a yjne wcn bjnya nkitahodie wc dwuma yi ho ne ahemfoc a wcte adwinnie kasa ase, mpanimfoc a wcwc Kumase ne ne mpctam a wcte duadwumfoc nnocma a wcyj ase ne nnuadwumfoc ahodoc a wcwc saa beaej yi.

1.7 Dwumadie no ho Akwansidej

Dwumadie biara nni hc a akwansidej nni mu. Nnocma ahodoc pii na jsisii m'akwan mu berj a na meredi me dwuma no. Berj a na merehwehwj nsjnyrejne no asekyerj no, na wcn a wctcn saa nnua a wcasene no pj sj metc bi ansa na wcakyerj me mmj no ase . Bio, berj a metutuu tiatiaa me mpaboa mu kcc Kumase Ahwiaa no, cpanin a na cda Ahwiaa duadwumfoc no ano no kyerjj me sj cni adwinie no dodo enti jma mekcc Kumase Amammej fie. Jhc nso na wcpj sj metua biribi kakra ansa na wakyere me asej. Afei, mpanimfoc a wcwc ahemfie hc no so na jrekame ayj sj nkyerjasej wcde ma me ne

dej duadwumfoc de ma me no nsisi so. Wei ma mebisaa nnipa bebree snej jbjy a mjnya me nsjmmisa no anoyie.

1.8 Dwumadie no Nhyehyjej

Dwumadie yi wc afaafa num. Cfa a jdi kan no ka biribi fa nnianimu ne dwumadie no nnyinasoc ho. Wei ase no, cfa yi da nnocma bi te sj dwumadie no botaej, chaw no, nhwjhwjmu no ho nsjmmisa, dwumadie no ho mfasoc, beaej a dwumadie no kcc so, chaw a mehyiaej wc dwumadie no mu, dej dwumadie no ano kcpem, dwumadie no nhyehyjej ne cfa yi tcfabc. Cfa a jtc so mmienu no nso ka biribi fa dej animdefoc bi aka a jfa dwumadie yi ho. Wei da no adi pefee ma yjhunu chaw no farebae ne anodisjm muabc bi jyj nhwjhwjmu a jmu dc a animdefoc binom de ato dwa a jfa dwumadie yi ho. Dwumadie no fa a jtc so mmijnsa no ma yjhunu dwumadie no ankasa ne ckwan a mefaa so yjj dwumadie no, nnipa dodoc a mede wcn dii dwuma ne kwan a mefaa so yiyii nnipa yi, ckwan a mefaa so nyaa me nsjm ne sjdej me pjnsjmpjnsjm nsjm mu. Cfa a jtc so nan no de dwumadie no ho nsunsuansoc to dwa. Dej jtc so nnum no nso kyerj dwumadie no nyinaa awieej. Jno kyerj nsunsuansoc a jtcc dwa no mu muabc ne kwan a jfa so boa nimdej. Afei ede adwenkyerj anaa nsusuij ato dwa.

1.9 Cfa yi Tcfabc

Saa cfa yi yj dwumadie yi nyinaa nnianimu. Dwumadie yi akyerj nhwehwjmu yi nnianimu. Akyerj kasa ase asane ada n'ahodoc adi; sj jyj dej yjka ne dej yjnam nsjnkjerjne ahodoc so kyerj kasa ase. Yjnam saa akwanya yi so akyerj nnipakuo a

Akanfoc yj ne kasa a wcka. Yjgyina Akan kasa so ada kwan a wcnam wcn amammerj ne wcn amannej so de nsjnkjerjne so kasa a duadwini nso ka ho bi. Jno akyi, dwumadie yi ada chaw a jwc hc a jno nti akchia sj meyj saa nhwehwjmu yi. Afei, makyerj me botaej ne nsjmmisa a mjgyina so ayj me nhwehwjmu no. Jnam sj mfasoc nti na ckanni di dwa nti, makyerj mfasoc ahodoc a jbfiri me dwumadie yi mu aba. Anso hc ara, makyerj beaej a me dwumadie yi ne akwansidej ahodoc a mehyiaej ne kwan a mefaa so dii so nkonim. Bio, makyerj kwan a mafa so ahyehyj me dwumadie no.



ANIMDEFOC ADWENKYERJ

2.0 Nnianimu

Saa cfa yi yj mpjnsjimpjnsjmu a jfa dej animdefoc binom nam wcn osuahunu ahodoc so akyerj wcn adwene a jfa me dwumadie yi ho. Nimdej ahodoc a jfa nhwehwjmu yi ho no ne ne nkjerjasej nyinaa mada no adi wc cfa mmienu yi mu. Cfa yi wc nkyekyjmu nan. Adwenesu dwumadie nhyehyjej kwan, adwenemusjm nhyehyjej fapem, nhwehwjmu binom mu anisoadej adi da ne cfa yi tcfabc na jwc cfa mmienu yi mu.

2.1 Adwenesu Dwumadie Nhyehyjej

Adwenesu nhyehyjej kwan yi mu no, mada dej animdefoo bi aka afa Akanfoc amammerj ne amannej ne nsjnkjerjonne binom a jkasa ho.

2.1.1 Akanfoc Amammerj ne wcn Amannej

Geertz (1973) kyerj amammerj mu sj jyj mmara a yjahyehyj na yjka abom, na jbc suban ne nneyjj ahodoc no ho ban. Tylor (1975) nso kyerjj amammerj mu sjjyj adej bi a jyj hanyann nanso jkyerj nnimdej, gyidie, adwinij, mmara, cbra-pa, amannej ne suban biara a nnipa sua anaa nya jfiri sjjka nnipakuo biara ho. Nokorj sj wei mfa mmarima nko ara ho na mmom mmaa nso ka ho a wcyj bi. Jfiri Tylor (1975) mmerj so, asjm “ammerj” abjyj nhunumu ne fapem pctee a wcn a wcyj amammerj ho nhwehwjmu no de di dwuma wc wcn nwuma mu. Tylor (1975) de too dwa sj, nnipa nneyjj ne wcn adwene nyj ade bi a jnni botaej anaa tirimpc biara, na mmom wcdi mmara kann so, jno nti wcbjtumi anam nimdej soronko kwan so ayj nhwehwjmu afa ho. Afoakwa (2009) kyerj sj, adej biara a yjyj ma nnipakuo bi da nso nyinaa ka yjn amammerj ho. Boahene (2001) hunu sj. sjnea nnipa ahodoc no de amammerj no bjdi dwuma na aboa ama Ghana atetesjm no aka hc aberj biara no yjn nananom nam akwan ahodoc bebree so na jhyehyj saa amammerj yi binom de gyaa nkyirimma sj wcnhwj so yei na afei wcmmc ho ban na nkyirimma a jbjba no nso, atumi abjtoa so de abc wcn bra na ama wcn din ckanni no afata wcn (Kobi, 2010). Nnipa ahodoc nyinaa wc amammerj, yei nti amammerj akcyj agyapadej bi a nnipa biara wc bi na cde di dwuma wc n’asetena mu (Kottak, 1990). Ne tiawa mu no, amammerj yj adej bi a onipa

tumi de ma afoforc nso. Bio, wcn a wcsua amammerj ne jho nsjm no saa de asjmfua 'amammerj' no kyerjkyerj nnipakuo bi tete amammerj titire bi mu. Kottak (1990) toa so sj, adasa kyj amammerj no mu fa kjsej no ara. Adasa nyinaa nyini wc beaej a amammerj titire ho mmara wc a jfiri awoc ntoatoasoc, so kcsi awoc ntoatoasoc ho. Boahene (2001) kyerjkyerj amannej mu sj, jyjkwana bi a nipakuo bi fa so tena bc wcn bra de gya nkyirimma ma wcn so de kcbc wcn bra wc wcn asetena mu. Amannej tum kyerj agyapadej a yjn nananom de tenaa ase na wcde gyaa yjn sj yjmfa so mmc yjn bra. Bi te sj, csom, gyidie, amammuo, kasa, adidie, nkyia, agodie, asa, awarej, bragorc, kunayj na dej jkeka ho. Asiamah & Lugogye (2008) ne Prempeh (2011) kyerj sj, amannej yj kwan a nipakuo bi nam so ahyehyj wcn asetena ne wcn abrabc mu nnejma ahodoc no nyina ato hc jfiri awoc ntoatoasoc so kcsi awo ntoatoasoc so a, wcnam saa nhyehyjej no so de bc wcn bra wc wcn daa daa asetena mu. Wei kyerj sj, sj obi tu kwan a, onni sj cma no werj firi ne kurom amannej. Sj jba no sj ne werj firi na csan ba n'akyi a, n'abusuafofoc anaa no kuromfoc susu sj cyj ctetekwaa anaa obi a wasua atra. Saa nti sj wcreyj amannej bi a, jbjyj den sj wcde no bjfra mu, mpo sj mpaninnie bi to no a, wcmmfama no. Wei da jdi pefee sj, Kwasi Borcni bae no, cbjkaa yjn amannej ne yjn amammerj hyjej. Sj yjma saa asjm yi didi yjn tirim a, jbjma yjn amannej soronko no ayera koraa. Agyeman (2012) toa so kyerj sj amammerj yj ckwan a nnipakuo binom nam so ahyehyj wcn asetena ne wcn abrabc mu nnocma ahodoc no nyinaa ato hc firi awoc ntoatoasoc so kcsi awoc ntoatoasoc so. Otoa so sj amammerj kyerej sjdej na nnipakuo bi tej, Sedej wcte nnj yi ne sjdej wcbjyj daakye bi. Saa ammamerj a wcahyehyj ato hc no ma saa nnipakuo no da nso firi afoforc ho (Hwj Sarpong, 1974; Kottak, 1990; Boahene, 2001; Asiamah & Lugogye, 2008; Prempeh, 2011 nso).

Mene animdefoc yi nyinaa yj adwene na me foa wcn adwenkyerj yi so ka sj amammerj yj nneyjj (amannej) ne suban ahodoc bi a wcde abom asua na jdaa di wc nnipakuo bi mu. Nneyjj yi bi ne kasa a yjka, yjn adan a yjsi, ckwan a yjfa so gye awarej, yjn abadintoc, yjn ayiyc, yjn ahensie ne yjn afahyj.

2.1.2 Nkutahodie Ahodoc

Nkutahodie ho hia pa ara wc nnipa asetena mu. Yule (1996) ne Aitchinson (2001) kyerj sj nsonsoej a jda nnipa ne mmoa ntam ne sj, nnipa de kasa di nkutaho. Nkutahodie mu no, sj jyj ano kasa, atwerj, nsjnkjerjnee a jkasa ne kcputa so nnejma jda no adi nyinaa de kasa na jdi dwuma. Anokasa nkutahodie yj nkutahodie a yjde yjn ano de adwene, tirimpc, anaa nhyehyjej bi to dwa (Agyekum, 2006). Sj yjhwj anokasa nkutahodie a, yjhunu sj ckasafoc no nam ne nsjm cka so da n'atenka, n'adwene, ne susuej ne ne nhyehyjej to afoforc anim na wcn ya ho nteasej. Sj saa nkutahodie yi bjdi mu a, jgyina jnne a ckasafoc no de bjdi dwuma wc ne kasaej mu; sj jmu tej anaa ntej, sj jwc soro anaa fam, sj ckasa chare so anaa jnyj chare so, ckwan a cbjsi fa adanedane ne ho ne nsjm ahodoc bi nso a cde bjdi dwuma wc saa ne nkcmmdie no mu. Sj yjhwj saa anom nkutahodie yi mu a, yjhunu no sj nkyj na ckasafoc no anya asjm, atenka, nsusuej, anaa adwene a cde bjto dwa no ho mmuaej jsiane sj mpjn pii no ara no n'anodisjm no ho atiefoc wc ne nkyjn anaasj cne wcn de nhweanim. Jnam saa nti no, jsj sj berj biara no ckasafoc no jma ne nne so na ne nne mu san nso te yie sjdej jbjyj a n'anodisjm, n'atenka, ne susuej ne ne nhyehyjej pctee a cpj sj cde to dwa no mu bjda ho na atiefoc no anya wcn ho nteasej. Jsj sj berj biara no ckasafoc no hyj hu sj n'atiefoc

no retie asjm a cde reto dwa no na wcate asjm a cde reto dwa no ase senea cno ckasafoc no pjs j cde to dwa no pjpjjp. Saa nkitahodie yi mu no mpjn pii no ara no, jyj a na mfomsoc jwc mu kakra jnam sj w'atiefoc jbjn wo nti no wonnya nsjmfua binom a jbjboa wo ama wode w'adenepc ankasa ato dwa yie. Anokasa nkitahodie mu die nnyina ckwan a yjfa so de asjm no to dwa kjkj na mmom ckwan a atiefoc bjfa so atie asjm no so ne nteasej a wcnya firi mu na jkyerj sj anyj biara no nkitahodie no adi mu anaa anni mu. (<https://businessjargons.com/verbal-communication.html>).

Ckwan a obi fa so da ne tirimpɔ anaa n'atenka adi no, na wɔfrɛ no nkutahodie (Adomako, 2019). Nkutahodie gu ahodoɔ mmienu. Nea edi kan yɛ, nea yeka no wɔ yen anofafa. Afei nea yenka no yen anofafa mmom yenam nsenkyerenneɛ ahodoɔ so de to dwa. ɛwom binom kyɛ nkutahodie mu mmiensa deɛ, te sɛ Guagie (2009), kyere mu sɛ, nkutahodie gu ahodoɔ mmiensa, yeinom ne, nea yeka no yen anofafa, nea yenam nsenkyerenne so kyere na asfei nea y[atwer[ato krataa so. {wom s[animdefo] yi ama nkyer[mu a [fata w] saa nkitahodie ahodo] mmi[nsa yi ho de[nanso m'adwene mu no, me nso mehunu no s[[k] so ara y[ahodo] mmienu. S[woyi nea y[ka no y[n anofafa no firi h] a, de[[y[ns[nkyer[nne ne nea y[atwer[ato krataa so nyinaa y[nea y[mfa y[n ano nka. Yei nti nea y[atwer[ato krataa so no nyinaa ka ns[nkyer[nne[a [kasa no ho.

S[y[ahunu nkitahodie ahodo] yi a, momma y[nhw[[mu biara mu nkyer[mu.

Guagie (2009), kyere mu s[, nkitahodie gu ahodo] mmi[nsa, yeinom ne, nea y[ka no y[n anom, nea y[nam ns[nkyer[nne[so kyere na afei nea y[atwer[ato krataa so.

S[y[gyina Guagie (2009) nkyer[mu a w]de ma fa nkitahodie ahodo] mmi[nsa no so a, y[b[tumi aky[nkitahodie no mu ahodo] mmienu.

Nea y[ka no y[n anom a [y[nkitahodie a onipa bi nam n'anom as[m so da n'atirimp] anaas[n'atenka bi adi. {**na nea [gyina atwer[ne ns[nkyer[nne ahodo] so**, a [no nso y[]kwan a y[fa so de ab]de[ne adwinne[ahodo] so da y[n atenka ne tirimp] adi ber[a y[mmue y[n ano. Saa kwan a y[fa so de ns[nkyer[nne a [kasa di nkitaho ne fa bi (honam akwaa) na dwumadie yi rehw[.

2.1.3 Kasa Nkutahodie

Ckasa yj ckwan nnipa ahodoc fa so de wcn adwempc ahodoc to dwa ma afoforc te asej. Kasa yj asetena mu nsjm nkutahodie a nnipakuo bi nam so duru wcn dwumadie ahodoc botaej ho. Yjnam saa nkutahodie yi so da adwenemusjm, nsusuij ne atenka adi. Sj yjhwj mu pa ara, yjntumi nte ckasa ne amammerj mu dabiara da jfiri sj kasa biara gyina hc ma nnipakuo a wcka kasa no na afei nso jsan nso ne nnipakuo no su ne wcn ban wc nkitahodie kjse pa ara. Yjbtumi ahunu ckwan a kasa fa so da amammerj adi wc akwan nan so: 1) kasa ka amammerj ho, 2) nsonsonoej da ckasa ne amammerj ntam dej, nanso jwc nkutahodie bi, 3) amammerj no nya nsunsunsoc kjsej wc ckasa so, 4) ckasa nso nya nsunsunsoc wc amammerj so ne sjdej nnipakuo a wcda saa amammerj no adi si fa dwene.

Alwi (2004) kyerj sj yjte nsjmfua ahodoc a ckasa bi de di dwuma ase yie a, jboa ma yjte jmu nnipa abrabc, wcn tebea ne wcn su ahodoc a wcda no adi no ase yie.

Animdefoc bebre akyerj wcn adwene afa nkutahodie a jda ckasa ne amammerj ntam. Jbi kyerj sj, ckasa ka amammerj ho, nanso nsunsuansoc da ntam. Mmom, jba nkutahodie mapa dej a, wcbjn pa ara. Jbi nso kyerj sj, amammerj no jnya nsunsuansoc pctee.

Ckasa dwuma titire a jdi ne sj yjde da adwene, nsusuij, nimdej ne atenka bi adi nanso Chaer ne Agustina (2004) kyerj sj yjkyerj ckasa ase saa na yjrema ckasa asekyerj no atc sini kakra jfiri sj wchunu ckasa sj jyj adej a yjtumi te asej firi akwan ahodoc pii so te sj, wcn a wckasa, atiefoc, nnyinasosjm, mmara a wccyina so kasa ne nkcmmc korc a wcredi. Wcsan ma yjhunu sj yjtumi kyj ckasa mu akuokuo ahodoc bi te sj ckasamu, asjmfua, mccfim ne fccnem. Sj yjfa ckasafoc no a, wckyerj asej sj ckasa kyerj onipa bi tebea, ne ckwan a cfa so de wcn adwenemusjm to dwa. Wcsan kyerj sj, ckasafoc no nna n'atenka adi kjkj berj a crekasa na mmom csan kyerj sjdej ckasafoc no atenka anoden si fa tej a jboa ma atiefoc no hunu nya wcn ho nteasej, san nso hunu sj ckasafoc no bo afu, sj cwc anigyej mu, anaa credi awerjhoc. Yjhwj atiefoc no a, yjhunu sj nsjm no a wcte firi ckasafoc no hc no nya wcn so nsunsuansoc bi a jbjyj te sj ahyjde bi a jkyerj wcn dej wcnj. Keraf (1997) nso kyerj ckasa ase sj jyj anomsm bi a jkyerj nkitahodie a jkc so wcn nnipakuo bi a wwc cman bi mu. Ybjtumi aka sj nyj ano kasa nko ara nan nipa fa so di nkitaho. Ckyerj sj, jyj nkitahodie a jkc so nnipa baanu anaa dej jboro saa ntam berj a wcde adwinnie, nsjnkjerjanne ahodoc, tweneka, ne ahoni di nkitaho.

Keraf (1997) ma yjhunu sj ckasa tumi di dwuma ahodoc bi te sj 1) ckasa tumi di dwuma sj ckwan a nnipa fa so ne afoforc di nkitaho, 2) ckasa tumi kyerj sjdej nipa bi

adwene mu asi abue ne nimdej a wanya, 3) jkyerj tumi a obi wc, 4) jkyerj obi tebea anaa ne gyinabea ne dej jkeka ho.

2.1.4 Nsjnkyerjnye Nkutahodie

Nsjnkyerjnye nkutahodie yj ckwan a nnipa nam so de wcn adwene, atanka, nimdej ne nsusuij ne nhyehyjej to afoforc anim berj wcde nnocma ahodoc a atwa wcn ho ahyia, dej jwc wcn atanaej mu ne dej jnni wcn atanaej mu nyinaa, honam ani nsjnkyerjnye ahodoc, neyeej binom rekasa ama afoforc anya wcn ho nteasej. Wei kyerj sj saa nkitahodie yi mu no yjmfa jnye nni dwuma.

Knapp ne Hall (1997) nso kyerj sj nsjnkyerjnye nkutahodie yj nkutahodie a jkc so wc nnipa ntam a yjmfa nsjmfua nni dwuma wc mu. Saa nkutahodie yi bi ne bceba, nnyegyeej, sjdej obi bjyj n'anim, ne sjdej obi si fa ne ho ne dej jkeka ho. Saa nkutahodie yi wc akwan ahodoc pii a jde adwempe bi to dwa. Animdefoc bi kyerj sj nnipa pii no ara ani gye nsjnkyerjnye nkutahodie ho sene anokasa nkutahodie. Ray Birdwhistell (1979) kyerj sj nnipa de nsjnkyerjnye nkutahodie di dwuma pa ara sene anokasa nkutahodie a ne susuej mu no jbjyj cha mu nkyekyjmu aduosia di kcsi aduoson.

Prempeh (2016) kyerj sj, Akanfoc nsjnkyerjnye nkutahodie yj biribi a, yjn nananom nam wcn nyansa ne wcn suahunu ahodoc so na wchyehyje de gyaa nkyirimma. Akanfoc wc akwan pii a wcnam so kasa. Jnyj ano nko ara na wcde kasa. Wctumi de wcn ani kasa kyerj afoforc ma wcte asej. Wctumi de nwura ne nhaban yj nsjnkyerjnye ma onipa te asej. Wctumi nso sesa wcn anim ne nipadua no de kasa. Saa ara nso na wcmc

adwinnie ahodoc a wcde bu mmj kasa. Jnyj weinom nko; akwan no dccso. Wctumi de asa mu nsjnkjerjnne kasa. Mpo ntoma a Ckanni fura no bere bi kasa kyerj sj biribi asi.

2.2 Jdejn ne nsɛnkjerɛnne?

Agyekum (1995) kyerjkyerj nsjnkjerjnne ase sj, jyj adekyerjde a yjde gyina hc ma biribi na jda nnipakuo bi amammerj ne wjn amannej adi. Yei kyerj sj, yjnya adej biara anaa adekyerjdj biara a jma yjhuu cman bi anaa nnipa bi kwan a wca so bc wcn bra; sj ebia, dej

Agyekum (2011) san kyer] mu s[, y[w] akwan ahodo] pii a y[fa so de ns[m to dwa. Emu baako ne ns[nkyer[nne. }kyer[mu s[, ns[nkyer[nne[no bi w] h] a y[ka no w] twene so. {bi nso w] h] a y[de adwinne[, efie ne wuran ns[nkyer[nne ahodo] na da nea y[p[s[y[de to dwa adi. Ebi ne obi ahofa mu, ntoma anaa atade a obi fura mu ne ahosuo ahodo] nyinaa mu.

S[y[hw[ns[nkyer[nne bi te s[, ‘ akyekyede[ne nwa a etuo da w]n nky[n a’ nea [da no adi ne s[, [kaa saa mmoa mmienu yi a, anka etuo nto w] kwae[mu da esiane w]n kommy[ne aboter[su nti. Enti w]nam saa ns[nkyer[nne yi so de kasa kyer[nnipa binom s[nea w]b[br[w]n ho ase atena beae[bi.

Meriam Webster Dictionary (1961) nso kyer[kyer[ns[nkyer[nne ase s[, “[y[ade[a y[de gyina h] ma y[n adwenems[m, de[y[n ani hunu, y[n gyedie, y[n nney[[anaa biribi fofor] bi. Enti na Agyekum (2007) kyer[mu de foa so s[, ns[nkyer[nne y[ade[a y[hunu na y[tumi de y[n nsa som anaa ade[a y[nim dada a y[de kyer[kyer[ade[a y[mfa y[n ani nhunu anaa

y[nnim mu. {y[]kwan a y[fa so de nokwas[m a [hia anaa adesuade[a [fa nnipa abrab] ho ne]haw a [w] h] to dwa.

Adomako (2019) kyer[mu s[, Akanfo] ns[nkyer[nne a [kasa y[nne[ma ahodo] a y[tumi de di nkitaho ma afofor] te ase[te s[nea y[de y[n ano redi nk]mm] p[p[[p]. Y[n nananom de saa ade[yi gyaa nkyirimma s[nea [b[ma y[ahunu Akanfo] ns[nkyer[nne ahodo] a y[tumi de di nk]mm] w] ber[a y[mmue y[n ano.

Belvin (1963) nso susu s[, ns[nkyer[nne y[ade[bi a y[de gyina h] ma biribi p]tee. }kyer[s[, ns[nkyer[nne no ny[ade[huhuuu biara na mmom [siane s[de[]rehw[no w] [ho mfonin bi w] n'adwene mu nti,]de gyina h] ma saa ade[p]tee no. {no ara na Fleming (1986) de bi too so kaa s[, ns[nkyer[nne (symbols) yi y[biribi a w]ahyehy[na [twa mfonin na [tumi gyina h] ma biribi. }se, s[y[de aniso] a, [y[biribi a y[hunu na mmom [twa mfonin w] adwene mu na [tumi gyina h] ma ade[bi, [siane s[[ne no w] twaka bi anaas[[ne no s[nti.

S[y[de nkyer[kyer[mu ahodo] yinom toto dwumadie yi ho a, na [kyer[s[ntoma mu ns[nkyer[nne da Akanfo] gyedie w] Nyame ne ahonhom mu adi. Afei [y[w]n nney[[kyer[na [da w]n adwenemus[m nso adi. Megyina nea abenfo] yi aka so a, na m[tumi nso aka s[, ns[nkyer[nne biara da mfonin p]tee bi adi w] adwene mu na [nam saa so nti, ns[nkyer[nne no da ntease[amapa bi adi mmom gye s[w]n a w]te ase[yie nko ara na w]hunu nea [kyer[.

Guagie (2009) kyer[ns[enkyerenne a [kasa mu s[, [y[[kwan a y[fa so de kommy[anaas[dinny[ne nipadua nney[[te s[aniy[bea, ahokeka ne ade di nkitaho.

Otu (1993) nso kyer[mu s[, nsenkyerenne a [kasa y[ahy[nsode[anaa nsenkyerenne bi a y[de di nkutaho na [da amaneb] anaa ns[m bi adi a [boa ma onipa tena ase w] ne mp]tam. Nsenkyerenne a [kasa san nso y[nney[[anaa nipadua nsenkyer[nne a onipa bi boa pa anaa]mmao pa ye de kyere obi a ohwe.

Reiman (2007) ka si so s[, s[nea anofafa kasa ho hia na [som bo no, saa ara na nsenkyerenne a [kasa ho hia. Kasasua ho animdefoo bebree no ara ka se, nnipa de nsenkyerenne a [kasa dii nkitaho ara b[y[mfe[mpempem ansa mpo na w]de anofafa nk]mm]die reba. Reiman (2007) toa so s[, nhwehwemu a [k]] so w] Princeton kyere se, nnipa di kan hunu obi bu onii no aten fa n'ahofa, n'anamm]ntuo, awerehyemu, ne mmodem] ne ade ntem so beye se anitete (second) mu abu pen du mu baako (one tenth of a second) bere a wone onii no bedi ahyiamu, na saa atemmuo anaa akontabuo a wobehunu no onii no ho a yeabob] binom so soro h] no nyinaa gyina nsenkyerenne a [kasa so.

Agyekum (2013) kyere mu s[, nsenkyerenne y[adwinnee bi a wode gyina h] biribi mu nteasee de kyerekyere adekor] no mu pefee. {ye okwan sononko a w]gyina so de da nnipa asetena ne ahintasem ne nokore nyinaa adi.

Enti se nsenkyerenne a [kasa ho adey]de nni ho a, nea oretu nkra no ntumi nkyere nkratoo no tebea, ankor[ankore nkutahodie anaa ne nsunsuanso] a yanya wo nkratoo no mu yie (Kiesler 1986).

2.2.1 Nsenkyerenne a ekasa ahodoc

Agyekum (1995) hu no se, nsenkyerenne a [kasa y[mmienu, [tumi y[badwam nsenkyerenne a ekasa, eno na oman mu no nyinaa nim na wede di dwuma firi awo

ntoatoaso de k]si awoƆ ntoatoaso. Ena kokoam nsɛnkyerɛnne. Yei nso ye nea nnipakuo kakraa bi na wɔnim na wɔde di dwuma wɔ baabiara a wɔwɔ. Kokoam nsɛnkyerɛnne taa gyina saa nnipakuo no suahunu, wɔn anisoadehunu anaa biribi a wɔhwehwe so. Wɔsan kyerɛ mu bio sɛ, saa nsɛnkyerɛnne yi bi ne nnwumakuo ne amanyɔkuo ahyɛnsodeɛ, abusua akraboa, ne ade. Na yei da no adi sɛ, nnipakuo a wɔbɛpaw saa nsɛnkyerɛnne no gyina botaeɛ bi so na wɔde afa saa ahyɛnsodeɛ no. Te sɛ sukuu bi ahyɛnsodeɛ, asɔre, adwuma bi, ne nea [keka ho. Esiane sɛ saa nnipakuo kakraa bi na wɔgyinaa botaeɛ bi so yɛɛ saa ahyɛnsodeɛ no nti, mpɛn pii no ɛye a na wɔn a wɔka saafɔ no ho no na wɔnim saa ahyɛnsodeɛ korɔ no yie sene sɛ ɔman mu no nyinaa bɛhunu, kyerɛ sɛ nnipa kumaa bi na wɔgye tom de di dwuma. Esiane sɛ saa ahyɛnsodeɛ ye nnipa kakraa bi dea nti, ɛnye obiara na]gye tom wɔ baabi a ɔwɔ. Enti sɛ ɛkɔba sɛ ekuo bi, adwuma bi anaa asɔre bi paw ahyɛnsodeɛ bi de di wɔn dwuma a, mpɛn pii no ɛye a nnipa a wɔnka saa kuo no ho no ntae nnye nto mu anaa mfa nni dwuma.

ɔman biara tae gyina nea ɔwɔ, nea wahunu, nea n'anidaso anaa abakɔsem bi so de ye ahyɛnsodeɛ ma ne man, [tumi y[ahyɛnsodeɛ ahodoɔ bebreɛ, mmom nea [di mu akotene a [rekame aye sɛ ɔman biara wɔ bi ma ɔda nso firi aman foforo ho ne "**frankaa**". Ghana nyaa fawohodie wɔ afe 1957 mu akyi no, maame a wɔfrɛ no Theodosia Oko yɛɛ frankaa maa ɔman Ghana a ɛma wɔda nso firi aman nkaeɛ bi ho. Maame yi gyinaa abakɔsem, suahunu ne agyapadeɛ a ɔman no wɔ so na wɔde ye saa frankaa no. ɛbesi nne yi, ɔman mu no nyinaa gye tom wɔ kwan sononko so. Afei Asantefo nso wɔ ahyɛnsodeɛ bi a Asantefo nko ara na wɔgye tom de di dwuma. ɛbesi nne eno na Asanteman nyinaa gyina so na wɔgyinaa nea wɔwɔ so de yɛɛ kyerɛɛ wɔn tumi a wɔwɔ. Yei ne frankaa a Asantehene ɔsee Tutu I yɛɛ no

afe 1937 mu. Nanso saa frankaa yi mpo dee, enye nnipa nyinaa na wanim san gye tom titire ne won a wonye Asantefo esiane se enye badwan ahyensodee a oman no nyinaa gye tom.

S[w]de yeinom to nky[n a, w]de ns[nkyer[nne a [kasa di dwuma w] akwan ahodo] pii so. Na [tumi da ne ho adi w] nipadua ho, afie mu, nwuram, ewiem, ntoma mu, , adan ho, ahy[n ho, adwinne[ne nea [keka ho. Adomako, (2019) kyer[mu s[, [ny[honam akwaa / nipadua mu nko ara na [da ns[nkyer[nne a [kasa adi, mmom mmeae[ahodo] bebrete s[nea y[adi kan abob] bi so no. Agyeman (2012) nso kyer[mu s[, y[hunu ns[nkyer[nne a [kasa bi w] fie, wuram, afei ebi nso y[adurade[[nna y[hunu bi nso w]]honam yi ani nso.

2.2.2 Adinkra nsjnkjerjnne

Ns[nkyer[nne baako a [di akotene pa ara w] Akan man mu na w]mfa nni agor] koraa ne adinkra ahy[nsode[ahodo] no. Adinkra ahy[nsode[no y[ns[nkyer[nne ahodo] a Akanfo] nam w]n nyansa kwan so anwene de adi adwinni na w]nam so de kasa kyer[afofor] w] akwan pii so. W] taa gyina w]n suahunu, atena[e, atenka, ne w]n anidaso] so na w]de saa ns[nkyer[nne[yi di dwuma. Akanfo] tumi de adinkra ahy[nsode[yi di dwuma w] ntoma pa mu, ahemfie adan ho, ne mmeae[ahodo] binom a [keka ho.

Adinkra ntoma y[ntoma a y[ahy[no aduro anaa y[atiatia a Asantefo] na [y[. {kyer[s[, ns[nkyer[nne a y[de toto ntoma no mu na y[fr[no adinkra no. {bi nso w] h] a, ahemfo ne ahemfie nnipa binom tumi de saa ns[nkyer[nne no di dwuma w] w]n atena[e, w]n akyeampoma ne w]n adan ho de kasa kyer[]manfo] de tu w]n fo w] akwan ahodo] pii so.

Adinkra ns[nkyer[nne gu ahodo] bebre, na [mu biara nso w] s[nea w]ay[no na [mu biara nso kura n'asekyer[sononko kwan so. Saa Adinkra ns[nkyer[nne mu ntease[yi da Akanfo] gyedie, amammuo, w]n asetena mu ns[m ahodo], ne abak]s[m adi. Te s[adinkra bi te s['[pa' ma y[hunu s[de[na tete no na w]t]n nnipa ma w]k]y[nkoa w] Abor]fo aman so (Agbo nd; Tetteh, 2011).

Agbo (nd) Tetteh (2011), ne binom bob] adinkra ns[nkyer[nne binom din ne w]n asekyer[. W]ma nhw[so] bi te s[mmusuyie, Nyame biribi w] soro, Akoma, dua afe ne ade so.

DUAFE



Adomako (2019) kyer[mu s[, Akanfo] gye di s[, afe a y[de dua ay[yi gyina h] ma **ahosiesie** ne **ahonidie**. Mmaa na w]taa nunu w]n tirim ma w]n ho y[f]. Saa ahy[nsode[yi rekyer[y[n s[, [s[onipa biara s[]siesie ne ho yie ma ne ho te na ahy[no animuonyam. Enti Akanfo] de saa ns[nkyer[nne yi kyer[ahonidie ne ahote]. Yei foa nea twer[s[m mpo kae[s[woyi nyamesom a, ahonidie na [w] h] no so. S[onipa dware wie na s[wamfa afe anka ne tirinwi a, nokwas[m ne s[, [y[a na onii no ahosiesie no nwie p[y]. Enti saa ns[nkyer[nni yi boa s[obiara b[di ne nipadua, n'atena[ne baabiara ni.

MMUSUYIDE{



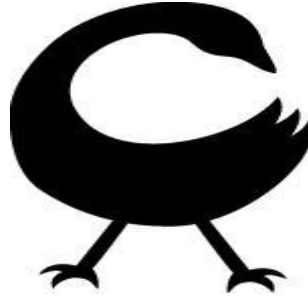
W]kyer[kyer[saa ns[nkyer[nne yi ase s[[y[ade[a y[de yi mmusuo anaa y[de pepa biribi a [ny[. {gyina h] ma tiri pa ne akrayie. Agbo (1992) hu no s[, saa adinkra ahy[nsode[yi hy[Akanfo] nkuran s[[s[s[w]sr[tiri pa firi Onyankop]n nky[n. Afei nso, ns[nkyer[nne yi kyer[hia a [hia s[onipa biara b[nu ne ho afiri ne b]ne ho na wasakyera n’adwene nso afiri n’akwamm]ne ho.



Adomako (2019) kyer[mu s[, Akanfo] de saa ahy[nsode[yi kyer[nk]ns]nk]ns]n a y[de agu akoo anaa]b]nefo] bi nsa s[nea [b[y[a]nnwane. Enti ahy[nsode[yi kyer[s[, [mfa ho ne s[de[nnipa dibr[te[biara s[**to mmara a mmara no ne no b[di s[de] [s] fata**. Wei nti ehia s[obiara di mmara a w]ahyehy[w] ne kurom so. Abak]s[m nso kyer[s[nea na tete no, abor]fo ba abibirem b[fa binom k]y[nkoa de nk]ns]nk]nso gu w]n. W]y[yei de te onii no fawohodie so esiane s[nk]ns]nk]ns]n no mma kwan ma w]nny[nea w]n ankasa p[. enti saa ns[nkyer[nne yi san kyer[s[, onipa te h] na s[woanhw[w’akwan yie, biribi a [te s[

nk]ns]nk]ns]n b[tumi aka wo fawohodie ahy]. Enti saa ahy[nsodie yi nkyer[mmara so die nko ara mmom ahw[yie nso.

SANK}FA

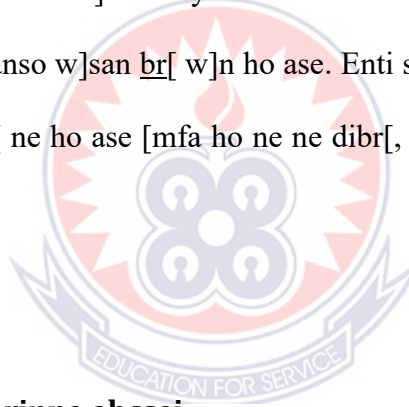


Mfonin yi mu ntease[da adi w] aboa no k]n a [y[n'akwaa bi no. {k]n no adane ab[hw[n'akyi ama n'ano no rey[aka ne to mpo ne sa. Akanfo] w] gyidie s[, ahina a y[de k] nsuo no b] a na as[e mmom s[nsuo no hwie gu nko ara, akwanya w] h] bio s[wode ahina no k]sa nsuo no fofor] gu mu. Yei nti w]taa bu b[bi s[, 'akyea na [mmui sene kasab[buo nyinaa d[' kyer[s[wonwui[a, anidaso] ne adwensakyera pii na [w] h] ma wo. Saa mfonin yi na saa ahy[nsode[yi de kyer[y[n. S[nea ne din te[no, [kyer[obi a]k] n'anim nanso wasan atwa n'ani ahw[n'akyi. Akanfo] de saa ns[nkyer[nne yi kyer[s[, y[w] nno]ma pa pii a y[n nananom nam w]n nyansa kwan so de gyaa nkyirimma nanso [nn[yi, suatera ne nno]ma binom aka ahy[na y[mfa nni dwuma. Enti w]de twe y[n adwene si so s[, y[nsan nk]fa saa nno]ma no nyinaa na aboa y[n asetena pa. Ns[nkyer[nne yi k] so ka kyer[]dasani s[, s[ne wer[firi biribi na s[]san k]fa a, [ny[akyiwade[, enti [w] s[onipa bu nk]mp] hw[n'abrab] mu na nea na kane [boa no a wagya y[no,]san nk]fa bio, Adomako (2019).

DWENNINMM{N



Akanfo] de saa ns[nkyer[nne yi kyer[obi a]w] tumi nanso]br[ne ho ase. Adomako (2019) kyer[mu s[, saa adinkra ahy[nsode[yi mu afotus[m y[ahiade[pa ara. {y[ns[mfua mmienu na aka abom “odwan barima ne ne mm[n” a [kyer[aho]den. {mfa ho s[]dwan barima yi w] aho]den no nyinaa,]br[ne ho ase w] mmoa nyinaa mu. Enti wei kyer[s[s[de[onipa te[biara no, ehia s[]br[ne ho ase w] wiase yi mu. Ahemfo de adinkra ahy[nsode[yi di dwuma de kyer[s[w]w] tumi nanso w]san br[w]n ho ase. Enti saa ahy[nsode[yi mu afotus[m ne s[, [s[onipa biara s[]br[ne ho ase [mfa ho ne ne dibr[, n’ahosuo, nimde[, n’ahode[anaa ne mfe[.



2.2.3 Adinkra nsjnkjerjnne abcsej

Rattray (1972), Agyekum (1995), Tetteh (2011) ne Twi online dictionary kyer[s[, adinkra baa so b[y[mfe[ahannu a ab]sene k] ni. W]kyer[s[, saa ber[no, Asantehene a na]si so Nana Osei Bonsu k]kyeree Gyamanhene Nana Kofi Adinkra s[way[Sikadwa Kofi s[so. Ber[a w]k]kyeree no no, na]fura ntoma bi a ns[nkyer[nne wow] mu. Na]de ns[nkyer[nne a [wow] mu no rekyer[s[]w] awer[ho] mu. {y[saa ns[nkyer[nne yi na Asantefo] yi hw[[so de y[[adinkra ns[nkyer[nne no. Animdefo] yi san kyer[s[adinkra y[Akan kasa a [kyer[s[“obi ne obi redi nkra” kyer[s[w]redi ntetemu.”

Adomako (2019) nso ka no s[, ‘abak]s[m kyer[s[, }panin bi a na w]fr[no Kwaku Nsia a na]firi Asante Ntonso na]tuu kwan k]] Gyaaman a [w] Bonoman mu, Ghana ne Ivory Coast ahye[so. {siane s[]tenaa h] ky[ree[nti no]suaa Adinkra ho adwuma maa]no nso b[kwadaree adinkra adwuma no mu. }san baa ne nkyi Nt]nso, [h] na]de b[y[[n’adwuma maa]manfo] no gye too mu. {firi h] na Adinkra b[gyee din w]]man yi mu. Na esiane s[na saa]panin yi y[Ckanni nti na [b[y[[Akanfo] agyapade[no.”

Rattray (1972) hunu no s[, adinkra y[ntoma fitaa a w]de kuntunkuni dua abena hy[. }kyer[s[, w]hy[wie a, w]de badie dua, abena ne etia gu kukuo mu noa ma [ho nsuo no we, [no na w]fr[no adinkra aduro. Afei, w]s]ne so de si h] ma no dwo. {no akyi no, w]twitwa adinkra ns[nkyer[nne ahodo] no toto koraa akyi na w]de koraa no abob] adinkra aduro no mu de atintim ntoma no mu.

Clarke (2001) kyer[s[, adinkra baa so afe 1818 mu ber[a Asantehene kyeree Nana Adinkra no.]kyer[s[, na Nana Adinkra fura adinkra ntoma a]de ns[nkyer[nne no rekyer[awer[ho] a na]w] mu ber[a w]faa no nomum k]] Kumase no (Mohammed, 2013).

Quena (2009), Plumer (1971) ne Krampah (1997) nyinaa adwene hyia w] adinkra ab]se[ho, s[[y[nkurukye a [wow] ns[b[ne bansere a Nkramofo] a w]firi Abibirem Atifi de baa Abibirem At]e]. Krampah (ibid) k] so kyer[mu s[, Nkramofo] abenfo] yi k]] abisa gyee suman maa Akanman mu ahemfo na w]de b]] w]n ho ban.

Nkyer[kyer[mu a animdefo] yinom de ama yi kyer[s[, nsuman ne bansere ahodo] a Nkramofo] yi de br[[ahemfo ahodo] yi binom na na [bob] Nana adinkra ntoma mu ber[a

w]kyeree no no, na [no na Asantefo] hw[[so de y[[adinkra ns[nkyer[nne na w]de edin ahodo] totoo so no.

Ne nyinaa mu no, s[megyina nea animdefo] yi aka afa adinkra ahy[nsode[ho yi a, [da adi pefee s[, Nana Adinkra a Asantehene b[kyeree no no nky[n na [nam so maa Akanfo] nyaa adinkra ahy[nsode[no. So enti, nana yi din na Akanfo] de too saa ahy[nsode[ahodo] no nyinaa so de kyer[s[ne nky[n na w]nya firii[anaa? S[[te saa a, [nne[na ‘redi nkra’ a [kyer[ntetemudie a [binom de maa n’ab]se[no nhy[da nwie p[y[. Mmom mehunuu no s[, esiane s[na saa Nana adinkra reb[firi ne manfo] nky[n esiane kyere a w]ab[kyere no no nti, na w]de saa ahy[nsode[no rekyer[nkra a]ne ne manfo] redi. Enti na na adane no awer[ho] s[neanimdefo] binom adi kan aka no.

2.2.3.1 Dwuma a yjde adinkra ns[enkyer[enne di

Krampah (1997) ne Tetteh (2011) kyer[s[, dwuma a y[de adinkra ns[nkyer[nne di no gyina ntoma no ahosuo ne ns[nkyer[nne a [deda mu no so. S[obi fura adinkra ntoma tuntum a [y[kuntunkuni anaa birisi a, na [kyer[s[]w] awer[ho] mu na n’anidaso] nso asa. Mp[n pii no, k]bene gyina h] ma owuo. Saa ntoma ahosuo yi nyinaa y[ayitoma.

Tetteh (2011) k] so kyer[mu s[, adinkra ntoma a ani da h] no, w]fr[no ‘ Kwasiada adinkra’ na w]b[tumi afura no daadaa anaa w]b[tumi afura ak] adwab] ase. Tetteh (ibid) san ka s[, nnwumakuo binom de adinkra ns[nkyer[nne ay[w]n ahy[nsode[[nna w]n a w]y[adwinne[no nso tumi de adinkra ns[nkyer[nne siesie w]n adwinne[no.

Apenteng-Sackey (1988) kyer[mu s[, adinkra ntoma ahosuo ne beae[a w]de k] no w] twaka bi. Quarcoo (1971) nso de to so s[, adinkra ntoma ahosuo bi te s[k]k]] ne tuntum anaa adinkra ntoma a ani dum no nyinaa y[de[w]de k] ayie na mmom ebi te s[fitaa, akok]srade[ne ahodo] a ani da h] no de[, wob[tumi de ak] anigye[dwumadie anaa adwab] titire binom nso ase (hw[Apenteng-sackey) (ibid).

Mohammed (2013) kyer[s[, adinkra ns[nkyer[nne a [y['nk]ns]nk]ns]n' no baa so ber[a na nkoat]n aba atwam no. }kyer[s[na saa ns[nkyer[nne yi gyina h] ma mmara ne at[ntenenee a na [kyer[s[mmer[bi a ab[sene k] no, w]n a w]di b]ne na na w]t]n w]n de w]n k] nkoasom mu. {nn[yi de[, [nnyina h] mma nkoasom bio na mmom w]n a w]b]bu mmara so no, asotwe a [da h] ma w]n ne afiasenna. Afei ns[nkyer[nne 'Gye Nyame' nso no, kane no na Akanfo] de da w]n Nyame k[sey[ne ne tumi adi. Mohammed nam nkyer[kyer[mu yi so ma y[hunu s[adinkra ns[nkyer[nne ahodo] no mu bi w] nkyer[ase[mmienu anaa de[[boro saa. Ber[rek] no nyinaa na y[renya ntease[fofor] ma ns[nkyer[nne ahodo] binom. Y[hw[adinkra ns[nkyer[nne mmienu yi a, y[hunu no s[, tete no na [wow] ne nkyer[ase[[nna [nn[yi nso anya nkyer[ase[fofor].

Agbo (n.d) kyer[s[, y[nam adinkra ns[nkyer[nne so ne afofor] di nkitaho, titire pa ara ne Twi kasa mu, nanso adwene a [pue dwa w] adinkra ns[nkyer[nne mu b[tumi ada adi w] kasa ahodo] a aka no nso mu. W]n a w]nnim na w]nka twi kasa no mmu kasasu a adinkra ns[nkyer[nne yi de to dwa te s[ab[buo, kasakoa ne ade.

2.2.3.1 Asene (abaduaba) nsjnkjerjñne a ckasa

Asene adwuma y[adwinne[adwuma baako a Akanfo] nk] nnya no akyire. W]nam asene so tumi y[abaduaba / akuaba ahodo], as[s[dwa ne ade, de kasa kyer[]manfo] w] akwan bebree so. Akanfo] abaduaba dodo] no ara y[ab[buo.y[tumi ka s[asene tumi y[Akanfo] ns[nkyer[nne[a [kasa no fa bi. Asene nhw[so] binom ne, k]nsuo na [b] ahina, woforo dua pa a na y[pia wo, ohia ma adwennwene, wote me ho as[m a susu ka,]d] pa ne ade.

2.3. Ntoma Nsɛnkjerɛnne a ckasa

Adwinne[, nkawa ne ntoma ahodo] nso di dwuma titire pa ara w] Akanfo] ns[nkyer[nne a [kasa mu. Onipa afade[a]de hyehy[ne ho, te s[, tiriyy[, mpatia, asomde[, n'atadej ne ntoma anaa ntoma a]fura no tumi kyer[nipaban a onii no y[anaas[onii no dibr[. (Fisher 1976). Locker (1977) nso kyer[mu s[, obi a]da]p[pa adi w] ntomafura mu no ma y[hunu nea onii no p[anaas[n'ani gye ho w] n'asetena mu. Enti ntoma boa ma y[hunu nea obi p[ne onii no dibr[. (Douty, 1963). Ntoma nso boa ma y[hunu dwuma ko a obi di ne obi dibr[. Panja (2004), kyer[mu s[, aduruy[fo] abak]s[m mu no, w]taa fura ntoma fufuo de kasa kyer[nnipa kwan bi so ma y[hunu s[nea obi nipaban te[. }toa so s[, s[y[de ntoma yi to nky[n a, asomde[, nea y[de y[n nipadua y[, y[n tiriyy[, ne nno]ma binom kasa de kyer[nnipa s[nea y[n su ne y[n ban te[.

Abban (2003) ka s[, }tabraban ne ntoma a [di kan a y[n nananom nwonon de kata w]n adagya so. }kyer[s[w]de tonton na [nwonoo saa ntoma yi), hw[Essel 2013). Ofori Ansa (1988) ka s[, y[n nananom ahwenne[na w]de ky[nky[n as] mu atwa w]n asene mu na w]agya w]n koko so agu h]. S[[wo na [y[den a, [twitwi w]n ho ma w]pirapira. Yei na [maa Alhaji K,

Frimpong b]] ne nnwom “ky[nky[n bi adi me awu’ no. }k] so kyer[mu s[, afe 1860 mu na mmaa firii ase[kata w]n koko so (hw[Essel 2013:39). Danso (1979) nso ka foa so s[ansa na ntoma reba no, na Akanfo] boro ky[nky[n abena na [y[ntoma kata w]n ho.

Weston (2006) kyer[mu s[, mfe[bebree a ab[sene k] ni, ankor[ankor[ne nniapkuo de ntoma ne afade[ahodo] kasa de kyer[adwuma a w]y[, w]n dibea a w]w], s[w]y[mmaa anaa mmarima, mp[mp[nso] a w]aduru w] abrab] mu, w]n ahonya [ne mpo ekuo a w]d]m. Malinwoski nso kyer[mu s[, w]y[[ntoma s[y[de b[ka y[n ho hye na afei nso ab] y[n ho ban. (hw[Essel 2013).

Wolfe (1989) nso kyer[mu s[, ntade[binom w] h] w]boa pa ay[s[[b[b] de[]hy[no ho ban afiri ahonhomm]ne a w]gye di s[atwa y[n ho ahyia anaa [nenam y[n mp]tam hw[Essel (2013). Yei kyer[s[, nnipa mfura ntoma s[[b[ka w]n ho hye nko ara na ntoma binom wow] h] a s[obi fura a, [nam ebia nnuro ahodo] a w]de abob] no nti, [tumi b] onii no ho ban firii sunsum b]ne ho.

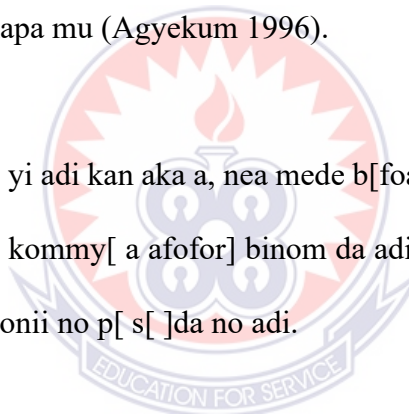
Asare Opoku (1999) hunu no s[, s[obi fura ntoma na ns[nkyer[nne[w] mu a, saa ns[nkyer[nne[no kyer[nea]furaa saa ntoma no adwene, ne gyidie ne adepa]w] ber[a]mmue n’ano. }de toa so s[, s[obi te fie bi mu anaa beae[bi na]mma [h]fo] nnya aso ebia na]nni hwee mpo a, obi a]ne no te b[n na]w] agyapade[nanso]mfa ntu ne ho no tumi fura ‘Ahwenepa nkasa’ de kasa kyer[de[]de n’ahode[rehoahoa ne ho no. Afei s[obi yam y[a [nam n’ayamyee nti obiara ba ne nky[n b[hwehw[mmoa a,]tumi fura ‘Dua kor] gye mframa a [bu’ de kasa kyer[w]n a w]ba ne nky[n no (Agyekum, 2008). Yei ma y[hunu s[

[ny[s[y[n ho b[y[y[n hye na y[akata y[n adagya so nko ara nti na y[fura ntoma mmom y[tumi nso de kasa kyer[afofor].

[kwan a [y[mmer[baako a]dasani b[tumi de adi ne nua b]ne y[kommy[esiane s[[no de[]mmue n'ano na woahunu ne tirimp] enti w'adwene b[ba nea]redwene so no na aka akyi.

Johansson (2002) da no adi s[, nkitahodiefo] bebre no ara na w)y[ahw[yie pa ara w] kommy[ho esiane s[[b[tumi de]haw aba w] ne ntease[mu. {b[tumi nso ama kasa anaa nkitahodie mu atwetwe titire ne ber[a obi nhy[da nte kommy[a ne y]nko no rey[no ase. Afei kommy[nso kura mudie k[se[pa ara s[[b[tumi adi obi anim de no awura baabi fofor] koraa afiri ne ntease[amapa mu (Agyekum 1996).

S[mehw[nea animdefo] yi adi kan aka a, nea mede b[foa w]n so bio ne s[, esiane s[nnipa dodo] no ara nhy[da nte kommy[a afofor] binom da adi kyer[w]n no ase yie nti, [y[den s[wob[hunu ade p]tee a onii no p[s[]da no adi.



2.3.2. Nwuram Nsenkyerɛnne

Agyekum (2010) kyerj akwan ahodoc a Akanfoc de wuram nsjnkjerjnne ahodoc kasa na yjbjhwj saa nsjnkjerjnne yi bi. Ampomah (2019) ne Agyekum (2010) yj adwene sj wuram nsjnkjerjnne baako a Akanfoc fa so de kasa no ne ahabanguo. Wckyerj sj, sj nnipa mmienu rekc baabi na sj baako di kan a, sjdej jbjbyj a cbaako no bjhunu faako a cfae no, sj cduru nkwan ta bi so a, ctumi gu ahaban. Wei kyerj kwan korc a onipa korc no faa soc no. Sj onipa a cbjba akyire yi no, bjhunu ahaban no a, cte asej sj ne nua no abjsene atwa mu. Ampomah (2019) kyerj sj tebea a ahaban no wc mu no ma ne ycnko

no hunu berj a ne nua no bjseneej. Sj ahaban no aboto koraa a, jkyerj no sj ne ycnko no bjtwa mu akyj. Sj nsuo firi ahaban no mu reba na jyj mono a, na jkyerj sj cretwa mu ara ni. Wei nti ctumi to no huu ma ctwjn no anaa cbc sjsj kcto no. Akanfoc san nso de jhyetoc a jyj wuram nsjnkyerjnne no mu baako nso kasa. Agyekum (2010) ma yjhunu sj, Akanfoc de aborcbj, ntjmmj, tututjkyerjma, nhwiren ahodoc anaasj nkanyedua to hyej. Sj jtc da bi mpo a, wecd nnua akjsej a jtumii si hc kyjre te sj wawa, odum, cfoc borcdedwo, anaa nnua bi a jfjfj anaa jnwuo te sj ntcmmj, akoseneakosene anaa, abj ne ade to hyej. Baabi wc hc nso a, wcsa aboc wc hyej no so. Ebinom nso de mpentoa hyehyj fam de kyerj hyej. Weino nyinaa akyi no, dej jma jhyej da hc kann a akyinnyej biara mma ho ne asase no ankasa so nnocma bi te sj nsuo, bonhwa, esie, mmepc, abotan, nnuapcn, abj ne ade. Sj obi de mmerjnkjnso kcsi asase bi so a, na jkyerj sj wasum fidie kjsej bi wc wuram. Sj nnipa pii fa jkwan a jkc fidie no so a, ctumi de mmerjnkjnso si so de kyerj sj biribi wc hc. Obi nso tumi de mmerjnkjnso si esie bi so. Sj wohunu sj esie no afiri mmire na sj wotu a, gye sj wode kc ne wura hc na wakyj ama wo bi. Kane no so chene bi si ababaa bi asiwa a, wcde mmerjnkjnso kcsi ababaa no fie anim.

Sarpong (1974), Agyekum (2011) ne Ampomah (2019) kyerj sj kane no nso, baabi a nkron anaa amena bi wc no nso na wcde mmerjnkjnso si hc de bc amanfoc kckc sj jhc yj hu sjdej obi nkctc mu mpira. Wei nti na jnnj mmerj yi mu no sj kaakwan so baabi tu amena a, wcde dua si hc de koogyan bc mu no. Saa aranso na sj adwumayjfoc resiesie lcre kwan bi a, wcde rcba ahoma kckcc ne fitaa bi kyekyere ntaabo no ho. Wcde kyerj sj jhc nyj. Sj abusua asase bi wc hc a obusuani biara tumi dc bi a, nsjnkyerjnne ahodoc pue mu. Sj obi kcsi baabi a cpj sj cdc a, cdi kan twitwa hc kakra. Afei na cde nnua

mmienu asisi hc abea mu anaasj ctumi pae dua no mu na cde ahaban ahyj mu, na cde asi dej watwitwa hc. Saa adej yina yjfrj no nkjtjsie no (Agyekum, 2010; Ampomah, 2019).

Baabi wc hc nso a wcnsi dua yina mmom wcbc kcfie de kyerj sj obi atwa hc afa. Yjwc sadwaase nsjnkyerjnne no nso. Obetwani de kukuo si hc de nsa gu mu daa. Cde ma nsamanfoc srj wcn sjdej wcbjbc ne ho ban na asiane biara anka no. Sj obi nso kc sadwaase na wankcto cbjtwani no a, cte nsa no bi nom te ahaban gu abj no so de kyerj sj cyj manifoc. Sj obetwani no bjhu no saa a, jmma ne bo mfu. Efie sadwaase nso, sj obi tcn nsafufuo a, cde asaawa fufuo hyj pentoa ano de si nkwanta anaa baabi a cmanfoc fa bjnom nsa; cde kyerj sj nsa no bi wc hc. Sj nsafufuo no sa pj a, jwc sj cyi toa no ho.

2.3.2.1 Csa mu Nsɛnkyerɛnne

Akanfoc wc csa mu nsjnkyerjnne ahodoc bi a jkasa. Sj yjfa asafodcm a, Agyekum (2010) kyerj sj, sj asafo mu akwansrafoc kcduru baabi a wcmpj sj wcn akofoc bjfa hc a, sj wcn ya aboa bi a, wcku no de no tua dua ano de no bc fam wc kwan a wcmpj sj wcn dcm no fa so kckunkun wcn ho no so. Bio, jkwan a wcmpj sj wcf a so no, wctwa dua de bea mu (+) wc ckwan a wcnam so no mu de si wcn kwan sj mma wcmfa hc, na wcde bi nso kyerj wcn kwan. Asafomma nsjnkyerjnne ahodoc no bi ne sj: asafomma de atuo hwj fam wc kuro bi mu a, na jkyerj sj kuro no mu nnipa yj mmaa, asafomma de atuduro ne aburuburo kcbc cman foforc bi nkaej a, wei kyerj sj wcpj sj wcne wcn ko. Atuduro no gyina hc ma cko, jnna aburuburo no nso kyerj asomdwoej. Sj wcmpj cko no a, wcf a

aburuburo na ecde dibem anaa dwenetoea kcma chene baako no sj cnnyae ma jnka. Wctua sika nso ka ho.

2.3.22 Asa mu Nsɛnkyerɛnne

Agyekum (2011) kyerj mu sj nsjnkjerjnne ahodoc pii da adi wc Akanfoc asa ahodoc mu. Sj obi resa na cde n'akyi bjtwere wo a, na jkyerj sj cdan wo, ne nsono ne ne mmerjboc nyinaa yj wo dea. Sj obi nso ne obi resa, na cde ne nsateaa mmienu bea mu a, na jkyerj sj cdc onii no; jte sj dej cbaako apa n'ani akyerj baako. Sj obi san a cde ne nsa gu ne tiri anaasj cde gu n'akyi a, na jkyerj ne mmoborc. Ebia na okunu, ne yere, ne papa bi anaasj cmaame anaa obi a cbjn no pa ara bi awu. Adusi-Poku (1979) kyerj sj, sj cbarima bi pj sj cse cbaa bi pj, ctumi fa asa so kasa kyerj no. Ckyerj mu sj sj nnipa baanu bi resa a, cbarima no tumi bea ne nsam bisa cbaa no sj, 'Jte sjn?' Sj cyj saa a, cte gyina cbaa no anim ntentensoc, na wabae ne nsa nifa mu, na wabutu ne nsa no mpjn dodo biara a cpj. Nsjnkjerjnne yi kasa sj, jte sjn? Saa "jte sjn" yi yj asjmmisa a cbarima no nam so pj sj chunu firi cbaa no hc sj cwc kunu anaa cdi sugya, na sj cwc kunu mpo na sj cne no sa a, ne kunu renyj no hwee anaa sj cbjha no. Sj cbaa bi nya cpj sj cne no bjsa a, cbaa no ma ne nsa mmienu so kc soro kakra na cde ne nsateawa akyerjkyerj kwan no ahugya no kc n'anim. Afei cfiri asej ne cbarima no to aniboa. Sarpong (1974) kyerj sj sj obi resa na ctwe ne koruromotie bea so a, na jkyerj sj credidi atjm. Sj obi nso resa fcntcnfrcm na ctoto ne nsa kc nifa ne benkum de kyerj soro a, na jkyerj sj cne chene yj pj na cman no nyinaa yj ne dea. Cba saa a, ctumi nya amane.

Obi nso resa na n'asa yj fj nso a, yjde yjn nsa nsateaa mmienu hwj soro kyerj ne so (Ackah, 1988). Agyekum (2011) nso ka, sj obi resa na cde n'akyi bjtware wo a, na jkyerj sj cdan wo, ne nsono ne ne mmerjboc nyinaa yj wo dea. Sj obi nso ne obi resa na cde ne nsateaa mmienu bea mu a, na jkyerj sj cdc onii no; jte sj dej cbaako apa n'ani akyi akyerj baako. Sj obi sa na cde ne nsa gu ne tiri anaa cde gu n'akyi a na jkyerj, ne sj ne papa bi anaa sj cmaame anaa obi a cbjn no pa ara bi awu. Sj obi resa na ctwe ne kokuromotie bea so a, na jkyerj sj credidi atjm. Sj obi nso resa fcntcmfrcm, na ctoto ne nsa kc nifa ne benkum de kyerj soro a, na ckyerj sj cne chene pj na cman no nyinaa yj no dea. Jba saa a, ctumi nya amane. Obi nso resa, na n'asa yj fj nso a, yjde yjn nsateaa mmienu hwj soro kyerj ne so (Sarpong, 1974; ne Ackah, 1988).

2.3.2.3 Ahemfie Nsɛnkyerɛnne

Akanman mu baabi a nsjnkjerjɛnne di dwuma pa ara ne ahemfie ne ahemfo ho nnejma. Akuffo (1976) ne Krampah (1997) nyinaa kyerj sj, ahemfie nnejma ahodoc bebree wc hc a, ne nyinaa yj abjbuo (nsjnkjerjɛnne a jkasa). Saa nnejma yi nyinaa mu atitire bi ne Bankyiniij, Afena ne Akyeampoma. Jrekame ayj sj, sj nsjnkjerjɛnne ahodoc a jtuatua kyiniij ahodoc yi so ne akyeampoma no nyinaa so no yj abjbudej. Yjhunu saa nsjnkjerjɛnne ahodoc yi wc adwinnej ahodoc mu. Weinom bi ne asjsjdwa, akyeampoma, bankyinniij, ntwene ahodoc, ne afei adinkra ne kente ahodoc mu. Saa nsjnkjerjɛnne ahodoc yi taa yj abjbudej a jkasa (Agyekum, 2002). Ampomah (2019) kyerj sj saa nsjnkjerjɛnne ahodoc yi da cman no anaa abusuaban bi tumi, wcn gyidie, wcn adwene a jwc nnejma a atwa wcn ho ahyia, ne ade no adi. Jwc sj Ckanni biara a

wadare kasa no mu no, tumi te nsjnkjerjnne ahodoc yi mu pii ase na aboa no wc ne nantej ne n'abrabc mu. Sj ebi a, yjhunu praej a yjakyekyere wc adwinnej bi mu a, na jkyerj nkabcmu. Yjkyerj wei ase sj "praej hc yi, wotu baako a, na jbuo, woka bom a, jmmu." Yjwc nsjnkjerjnne bi nso wc akyeamepoma so a cbarima bi kuta kosua. Wei nso kyerj sj cman wc hc yi jte sj kosua, sj wansc mu yie, na sj jfiri bc a, wosesa a, jnyj yie.

2.3.2.4 Ayie ase Nsenkyerenne

Krampah (1997) kyerj sj ayie ase nso nsjnkjerjnne ahodoc da no ho adi wc hc. Sj Akanfoc reyj ayie a, yjhunu nsjnkjerjnne ahodoc pii. Sj yjhunu mmcfra ne mpanin a wcabc wcn tikwa a, wchyj atena a kosua hono bc mu a, na wcyj barima a wawuo no mma. Sj wohunu nnipa bi a wcahyj kookoo anaa nkanyedua ahaban kyj a, na wcyj dej wawuo no nuammarima mma. Sj wcreyj cbaa panin bi a wawuo ayie nso a, ne nsenom mmaa kyekyere adcsowa. Saa adcsowa yi mu wc nsjnkjerjnne ahodoc. Sj yjreyj chene bi ayie anaasj chene bi abusuani bi firi mu na yjreyj n'ayie a, ahemfo a wcrekc ayie no de nsensane tuatua wcn ano. Wcyj wei de kyerj sj wcrenom dadej abua mu. Wcnnidi, wcredi awerjhoc, de agyam wcn nua no.

2.4 Nhwewjmu a jbinom adi kan ayj afa me dwumadie yi nsjso ho

Esiane s[kasa di akotene w] wiase afanan nyinaa na kasa na y[de y[biribiara nti, animdefo] no bi hwew[s[anka w]b[y[nhwew[mu afa akwan ahodo] a nnipa fa so di nkitaho ho na aboa ama y[ahunu]haw a s[obi nte kasa bi ase [tumi de ba na y[ap[ne pomasibr[. Yei nti, afofor] binom ay[nhwew[mu afa ns[nkyer[nne a [kasa ho.

Adomako (2019) ne Agyemang (2012) akyer[mu afa]haw binom a nnipa tumi hyia w] nwuram w] ber[a w]nnim nwuram ns[nkyer[nne ho biribiara. {k}ba s[obi nnim afidisum ho ns[nkyer[nne ho biribiara w] nwuram a, [tumi de onii no to asiane mu ma fidie no tumi yi no. Nanso s[onii no nim a,]tumi b] ne ho ban firi saa asiane no mu. Enti atwer[fo] baanu yi nyinaa twe Akafo] ne w]n a w]nam nwuram adwene ba ahodaso] so.

Agyekum (2002), nso dwumadie fa kommy[dwumdie w] Akan man mu no kyer[s[nea [t] da a]dasani nhunu nea]nka w] as[m bi mu a, onii no tumi de ne ns[m nyinaa hy[ne tirim. Bio s[as[m bi si na s[obi hw[bue n'ano na s[ne ns[m no b[y[at[nnie anaas[abofuo so anaas[[b[tiatia obi fawohodie so a, onii no tumi nam kasa bi te s['memmue m'ano' so ka ne kasa no hy[. }benfo] yi twe adwene si mp[n dodo] a Akanfo] de kommy[ns[m di dwuma na saa ns[m no kura tumi nanso nnipa adwene mma so so.

Nokwa, saa nkuranhy[ne anigyes[m ho adesua a nnipa dodo] no ara adwene mmaa so no na ahy[me nkuran s[meny[nhwehw[mu w] [kwan a Akanfo] fa so de nsjnkjerjne a duadwomfoc nwene di nkitaho w] w]n asetena mu s[nea [b[y[a da bi, obi a]nte kasa a]te y[n mu no nso nam ns[nkyer[nne kasa no so b[te y[n ns[m binom ase.

2.5 Nsenkyerenne a ckasa ho mfasoc

{mfa ho s[sint] kakra w] Akanfo] ns[nkyer[nne a [kasa ho no, mfaso] binom da adi w] ho nso. Adomako (2019) de mfaso] yinom gu akwan mu fa Akanfo] ns[nkyer[nne a [kasa ho. {ny[]no nko, Agyeman (2012) nso ka de foa so.

- Akanfo] ns[nkyer[nne a [kasa da kokoa mu ns[m adi. {nam ns[nkyer[nne a [kasa so ma nea anka na obi p[s[]y[no kokoam no da adi ma obiara a]b[te saa ns[nkyer[nne no ase.
- Akanfo] ns[nkyer[nne no boa ma y[hunu nea nti p]tee a saa ns[nkyer[nne no w] h] na atumi aboa ama y[ahy[nno]ma binom nso.
- Akanfo] ns[nkyer[ne a [kasa boa ma y[twa as[m tenten tia esiane s[y[tumi de saa ns[nkyer[ne no di dwuma ber[tiawa bi mu, kyer[s[[ns[e ber[.
- Y[nam ns[nkyer[nne a [kasa so de hunu obi dibr[anaa tumi a obi kura titire ne ahemfie nnipa binom.
- Ns[nkyer[nne binom te s[kwae[m de[boa ma asase ho masno to twa esiane nk[t[sie ne afofor] binom a w]da no adi no. {ny[yei nko, [boa ab]fo], akuafo] ne adwumay[fo] binom ma w]hunu w]n akyiri kwan.
- Ns[nkyer[nne a [kasa boa ma w]n a w]ntumi nkasa di nkitaho titire ne s[, w]n a w]ntumi mmue w]n anofafa nkasa nam honam akwaa ns[nkyer[nne so da w]n tirimp] adi kyer[afofor].
- Esiane s[[ny[nipa biara na]te saa ns[nkyer[nne no ase nti, [boa ma y[hunu w]n a w]n adwene mu d] w] ns[nkyer[nne a [kasa ho.

2.6 Sintc a jwc nsɛnkyerɛnne a ɛkasa ho

{wom s[mfaso] bebree na [w] Akanfo] ns[nkyer[nne a [kasa so nanso sint] anaa]haw kakra w] saa ns[nkyer[nne ahodo] yi so. Sint] yi binom na atwer[fo] binom te s[Agyemang (2012) ne Adomako (2019) de ato dwa.

- Esiane s[nnipa dodo] no ara nte saa ns[nkyer[nne no ase nti, [ma w]t] sini kakra w] ne ntease[ho na s[[ba no saa a, [tumi de]haw ber[oni no titire ne nea [b] nnipa k]k] w] wuram anaa beae[a [y[hu bi no. {t] da nso a, obi y[ns[nkyer[nne bi a n'ankasa nte ase[n'ani b[ba ne ho so] no na [de]haw abr[no, te s[mmaa a w]pae kwan to w]n tirinwi mu nanso w]nnim n'asekyer[no.
- {t] da na s[nwuram ns[nkyer[nne no bi firi h] a, [tumi de mansotwe ne basabasay[ba. Titire ne s[, s[obi de ahahan gu nkwan ta bi de kyer[obi akyiri kwan na s[ahahan no firi h] a, onii no tumi yera w] wuram h]
- {t] da a, obi tumi de ns[nkyer[nne a [kasa twa obi mpoa w] ber[a anka]ntumi mfa n'ano nka saa as[nkor] no kyer[onii no. Yei kyer[s[, [y[mmr[ma obi s[]de ns[nkyer[nne a [kasa b[di obi at[m sene s[]de n'anofafa b[ka.
- Esiane s[[ny[nnipa nyinaa na w]nim ns[nkyer[nne a [kasa ho ns[m nti, [t] da a w]ntumi mfa nni nk]mm] bebre.
- Ns[nkyer[nne a]kasa mmoa w]n a w]n ani afura esiane s[w]n ani nhunu ade[na w]ahunu saa ns[nkyer[nne no asekyer[.

2.6.1. Nsunsuansoc a nsjnkjerjne a duadwumfoc nwono no de brj kuromafoc no

Akanfoc ntoto wcn amammerj ase koraa na nsjnkjerjne jkasa yi de nsunsuansoc pa berj Cmanfoc. Kelly (2004) kyerj sj jfiri tete nsjnkjerjne ahodoc adi swuma titire pii wc nnipa asetena mu. Jnyj nwanwa sj yjbjka sj onipa de nsjnkjerjne ahodoc no anyini.

Ackah (1988) nso kyerj sj Akanfoc nsjnkjerjnye dodoc noa yj mmebusjm na saa mmebusjm yi kyerj abrac anaa nsunsuansoc pa te sj afutuo, nkuranhyj wc nnipa asetena mu

2.7 Dwumadie yi mu adwenemusjm

Y[w] adwenemus[m ahodo] bebree na [w] wiase a [boa ma adesua k] so, nanso me dwumadie yi mu de[, adwenemus[m anaa ti]ri a mep[s[mede di dwuma ne Ferdinand De Saussure's (1983) "Visual Semiotics Theory" (VST).

2.7.1 Semectese ho adesua

Kress (1997) kyer[semectese mu s[[y[nyansap[mu ahy[nsode[, a biribi gyina h] ma ntease[p]tee bi. Benny (2007) nso ntease[mu no,]se seme]tese [y[ab]de[mu nhwehw[mu a [hw[ahy[nsode[ahodo] a [w] nnipa asetena mu. Nkorabata a w]tumi de seme]tese adesua di w]n dwuma bi ne, adwinne[fo] a w]sua kasa, nkutahodiefo], aduruy[fo], w]n a w]hw[nipadua akwaa ne nkae[binom.

Semectese adesua hyjj asej firi afeha aduonu. Nnipa titiri a wcde semectese yi dii dwuma yi mu baako ne Roland Barthes, a wckyerj nsjm pii faa nsjnkjerjnye ho nimdej ne sjnea wcde di dwuma wc mfonini a wcde aniwa hu mu. Bio nso, Ferdinand de Saussure adwuma a wcyj faa semiotese ho wc mfeha aduonu no mu no too fapjm maa nsjnkjerjnye ho adesua.

{no mu na]hunuu s[kasasua y[ab]de[mu nyansap[fa bi a [hwehw[ahy[nsode[mu s[[ka abrab] ho. Semectese adesua yi akc so anya nkcsoc, na nwomanipfoc ne adwumayjfoe ahodoc a wcyj nnnwuma te sj adwinni, ne nkutahodie mu de mmoa aba.

Saussure kyer[[ahy[nsode[(sign) mu s[, s[nea y[hunu no, [y[twaka a [da adekor] a [gyina h] ma ahy[nsode[no ma [de ntease[to dwa no (signifier). Afei ntease[a ahy[nsode[no de to dwa no ankasa (signified).

Ahy[nsode[y[ade biara (ns[mfua, mfonin, nno]ma ne ade) a [gyina h] ma biribi. Semectese hw[nea y[de biribi rep[akyer[no mu ntease[fofor] a y[nya (Eco 1976, 16). {ne s[, semectese kyer[[kwan a twaka a [da ahy[nsode[(sign) ne biribi fofor] (something else) a y[asua no w] y[n mp]tam no w}.

America nyansap[ni bi a w]fr[no Charles Sanders Peirce (1860) nyaa saa adesua yi mu ntease[fofor]. Pierce nkyer[mu mu no,]hu no s[semectese gyina nno]ma ahodo] mmi[nsa so mmom [ny[mmienus[nea Saussure nso aka no. }se y[w] ahy[nsode[no (sign) a [gyina h] ma biribi no. Afei mfonin a adwene no twa fa ahy[nsode[no ntease[ho (interpretant) [na afei ntease[p]tee a ahy[nsode[no gyina h] ma (referent).

Roland Barthes (1967) na]dii kan de semectese ho adesua dii dwuma, ber[a [firii lengwesteks baa mfoniny[so no. Te s[aduane ho kase[b], mfonintwa ne ade. Barthes dwumadie yi da semectese ho mfasode[adi. }daa no adi s[, nkyer[ase[a y[de ma mfonin bi no ny[nea [y[“ade kann” s[nea y[hu no. {ne s[mfonin nko ara ntumi ny[adansedie

mma nno]ma a y[hu no ho ntease[. Nhw[so], [y[den pa ara s[y[b[tumi de nkyer[ase[bi ama mfonin bi a w]ntoo din anaas[w]ntwer[[hwee nguu ase[. }san toaa so s[, nkyer[ase[a y[de ma mfonin bi no da adi s[nea amammer[biara su te[, [wom s[[ho b[hia s[y[b[hu s[amammer[ntumi nkyer[y[n nnyeso] ma biribi (Potts 1996, 31).

2.7.2 Ckwan a mefa so de Semiotese Ticri (VST) yi adi dwuma

M[gyina Ferdinand de Saussure (1983) nkyer[mu no no so na adi me dwuma yi, [wom s[Charles Sanders Peirce (1860) nso nkyer[mu ma semiotese no b[tumi adi dwuma kor] yi ara de[nanso adwenkyer[mmienu yi nyinaa k]wie ade[baako a [rekyer[biribi anaa ahy[nsode[bi a [regyina h] ama ntease[bi. Nti na mep[s[megyina Saussure nkyer[mu no so no.

Saussure kyer[mu s[, [w] s[ahy[nsode[biara nya nnyinah]de[(signifier) ne nkyer[ase[(signified). Wontumi nnya nnyinah]de[(signifier) biara a ntease[nni mu koraa anaas[nkyer[ase[(signified) bi a [nni nnyinaso] (Saussure 1983, p. 101; Saussure 1974, p.102-103).

Sign: ahy[nsode[**Signified:** nkyer[ase[/ ntease[**Signifier:** nnyinah]de[

S[y[hw[mfonin a [da soro h] yi a, Saussure de mfonin ‘dua’ regyina h] s[nkyer[ase[ama as[mfua ‘dua’. Enti s[obi twer[‘dua’ s[as[mfua to baabi a, nea [ba adwene mu ara ne mfonin bi a [kura saa su no.

Ne nyinaa mu no, nea [w] s[y[te ase[ne s[, [wom s[[t] da a, w]b[tumi de as[mfua ‘dua’ akyer[biribi de[, nanso ne nyinaa gyina faako anaa adwemp] a w]de dua no dii dwuma w]]kasamu kor] no mu. Yei kyer[s[, s[y[yi ‘dua’ ankasa ho mfonintwa (denotative) firi h] a, y[b[tumi asan anya nkyer[ase[binom (connotative) akeka ho. {t] da nso a, amammer[binom nya nkyer[ase[binom de ma no s[nea w]n su ne w]n ban te[.

Esiane s[me dwumadie yi nso de ahy[nsode[ne [mu nkyer[ase[nam nti, s[megyina Saussure nkyer[mu yi so a, nsjnkjerjnne korc no bjy] (signifier), afei na [kwan saa nsjnkjerjnne no fa so da adie no nso ay[ne nkyer[ase[(signified) no. S[ebia; nsa a jkura kosua



Nsa jkura kosua

Mfonin no mu no, nsa a jkura kosua no regyina h] ama biribi a jno bjgyina hc am a nnyinahcdej (signifier), saa biribi kor] no ne nkyer[ase[no (signified).

Saa kwan ahodo] yi so na m[fa so de (VST) yi adi dwuma w] me dwumadie yi mp[ns[mp[ns[mu nyinaa mu.

2.9 Cfa yi Tcfabc

}fa yi mu no, me dwumadie no ahw[nea animdefo] binom adi kan de ato dwa afa ns[nkyer[nne[a [kasa ho. {binom fa ns[nkyer[nne a [kasa w] wiram, asa mu, ntoma mu, adinkra ahy[nsode[ahodo], adwinne[binom, ne nkae[binom te s[nsjnkjerjne a duadwomfoc nwene ho. {ny[[no nko, afei]fa yi san hw[[nea animdefo] binom aka afa nkitahodie, ns[nkyer[nne[, sint] na afei mfaso] a [w] saa ns[nkyer[nne no so.

Afei]fa yi hw[[adwenemus[m (Ti]ri) a m[gyina so de adi me dwuma yi, na ne korakora no,]fa yi twa nea [hy[[me kutupa s[meny[saa nhwehw[mu yi ber[a megyinaa animdefo] binom nhwehw[mu fa dwumadie yi ns[so ho so. Afei nso, jdaa jdi sj animdejfoc binom ayj nhwehwjmu a jne nhwehwjmu yi sj a jfa duadwini mu nsjnkjerjne . Wei nti, tokuro abjda hc a jhia sj nhwehwjmu yi hwj tua saa tokuro no. Bio, asane ada adi wc cfa yi mu sj nhwehwjmu akc so afa Akanfoc nsjnkjerjne ho dej nanso jmu biara ankasa amfa nsjnkjerjne a duadwomfoc nwene ne nsunsuanso a saa nsjnkjerjne no de brj kuromafoc ne akanfoc . Amate (2011) ne Kquofi (2013) mpo a wayj mpjnsjmpjnsjmu wc duadwini mu no, wchwjj nsjnkjerjne a jbu bj a jwc duadwini mu ara a wanka biribiara amfa nsunsuansoc ho. Saa ntokuro yi da adi wc cfa mmienu

yi mu nti na ama jho akchia sj meyj nhwehwjmu yi de tuatua ntokuro no. cfa mmijnsa no bjhwj kwan a mefaa so yjj me nhwehwjmu no



3.0 Nnianimu

Cfa mmijnsa yi akasa afa kwan a mefaa so yjj nhwehwjmu no ho. Jha na mada nhwehwjmu akwankyerj ne nnipa dodoc a mene wcn yjj nhwehwjmu yi adi. Afei, baabi a nhwehwjmu no kcc so ne nhwehwjmu adwumayjdej ahodoc a mede dii dwuma nyinaa daa adi wc cfa yi mu. Bio, cfa yi kyerj ckwan a mefaa nyaa nsjmmoano no. Na asane akyerj sjdej mesi pjsjmpjnsjm nsjnkjerjnne a duadwumfoc nwene ne ne nkyerjasej a wcde ma.

3.1 Nhwewjmu no su

Creswell (2009) ne Owu-Ewie (2017) de ato dwa sj akwankyerj ahodoc mmijnsa na obi bjtumi afa so ayj nhwewjmu a jdi mu. Saa akwankyerj ahodoc mmijnsa yi ne kwalitatifo, kwantitatiffo ne afrafra akwankyerj. Nhwewjmu yi mu no, dej mede dii dwuma ne kwalitatifo ne fa jyj 'ethnography'. Dej nti a mede saa akwankyerj yi dii dwuma ne sj, na me botaej ne sj merehwj nkyerjasej a duadwumfoc de ma nsjnkjerjnne a wcsene ne nsunsunsoc a Akanfoc nya wc mu. Botaej wei ho duru no gyina nkyerjmu so ne mfonyin so na ne nyinaa mu jwc sj mekc wcm mpctam hc ansa na manya saa mfonin no ne nenkyerjkyerjmu yi. Yei nti, na akchia sj, mede kwalitatifo akwankyerj a jyj nkyerjkyeremu ne fa jyj 'ethnography' no bædi dwuma sene sj mede kwantitafo. Sj dej Creswell (2003) kyerj mu sj saa nhwewjmu no yj adesua a jyj nnipa a wwc wcn ankasa mpctam ho adesua.

3.2 Beaej a nhwewjmu no kcc so

Mede mfitiaseε nsjmmoano ne mmataho nsjmmoano na jyj mpjnsjmpjnsjmu yi. Menyaa mfitiasej nsjmmoano yi firii duadwumfo jnum a me ne wcn dii nkutaho wc Ahwia ne Kumase Amammerj Fie. Mede bosoom mmienu na boaboa nsjnkjerjnne aduosuon a mede mpjnsjmpjnsjmu me dwumadie yi mu. Adwumayjde j a menam so de nyaa mfitiasej nsjmmoano yi ne anobaebaeε ne ahohyem nhwjej.

3.3 Nnipa a mede wcn yεε nhwewjmu no

Nhwewjmu yi fa nsjnkjerjnne a duadwumfoc nwene ho. Duadwumfoε a wwc Ahwiaa ne Kumase Amammerj Fie titire na mede wcn yj nhwewjmu yi. Nnipa mede

wcn dii dwuma yj du (10). jmu num (5) yj duadwomfoc a wcajy adwuma no akjy wcn Kumase Ahwiaa jna meyii jnum nso firi Kumase Amammerj Fie na me ne wcn dii nkutaho. Nnipa num yi manyi wcn kwa ara kwa saa na mmom megyinaa wcn mfej, nimdej ne dwumadie so na yii wcn. Nnipa num yi na wcn mfej firi aduasanan kcsi aduonwctwe. Nnipa num yi na baako adi mfej aduasa nan, dej ctc so nso adi mfej aduasanum, dej ctc so no adi aduasonson, dej jtc so bio no nso adi mfej aduasanwctwe na dej jtc so num no nso adi mfej aduonwctwe. Dej nti a nnipa wcadi saa mfej yi na mede wcn dii dwuma yi ne sj, wcn na menim sj woakyj wc duadwini mu a mjtumi ne wcn adi nkutaho berj ne berj ano. Afei saa nkorcfoc yi mu biara ewie mfitiasej sukuu. Wei nti na woyi sj wcyj Asantefoc a wcka Asante Twi kasa no to nkyjn a, na wcn mu biara asua Asante Twi kasa no kakra nti na wotumi ka asante Twi no sane nso twerj no yie pa ara. Jsiane sukuu a na wcakorc no nti sj wcrekyerj asjm bi mu a, na jsisi so ma me te nsjm no ase kama wc me ne wcn nkutahodie mu. Nnipa yi mu dej na ne mfej a cde adi dwuma wc duadwuno mu sua koraa yj aduonu. Wei nti na wwcw nimdej a emu dc wc duanwono ho pa ara. Afei nso na wcn mu biara nim akwan ahodoc a jkc so wc duanwono mu no nyinaa sane nim dwumadie ahodoc a jkc so wc emu biara mu.

Nnipakuo	Dodoc
Nnua nwenefoc (Ahwiaa)	5
Nnua nwenefoc (kumase Amammerj fie)	5

3.4 Baabi a nhwehwemu no kɔ so

Patton (2002) ada no adi sɛ berɛ biara ɛwɔ sɛ nhwehwemufɔɔ da baabi a ne nhwehwemu no kɔ so adi na aboa ama akenkanfɔɔ adwene atumi adi akenkan no akɔ. Nhwehwemu yi kɔ so wɔ Asante Mantam kuro Ahwiaa ne beaɛ Kumase Amammerj Fie wɔ ɔman Ghana mu. Asante nkuro no mu pii wɔ hɔ a wɔ sene nnua wɔ mu deɛ nanso mekɔ nkuro mmieniu yi mu ɛfiri sɛ saa nkuro yi mu na duasene kɔ so pa ara sene nkuro nkaɛ no. Bio, mehunuu nkuro mmieniu yi sɛ ɛhɔ na menya nsemmoano a ɛfata na matumi aduru me botaeɛ ho. Afei, mede saa nkuro yi dii dwuma ɛfiri sɛ, nnipa a wɔwɔ nkuro yi so no wɔ duasene ho nimdej pa ara. Afei nso, mmea mmieniu yi mu nnipa te Asante Twi kasa no yie na daa nyinaa no wɔde Asante Twi kasa na ɛdi dwuma wɔ duadwuno mu. Bio nso, deɛ ɛmaa mefaa saa nkuro yi sene nkaɛ no ne sɛ, saa nkuro yi mu na sɛ obi resene dua na ɔrepɛ ho biribi atɔ de adi ne dwuma ntem ara na wanya bi atɔ nanso nkuro nkaɛ no mu deɛ gye sɛ ɔsenefɔɔ no kɔ beaɛ mmieniu yi mu. Afei, nsrahwɛfɔɔ kɔ beaɛ mmieniu yi so nsrahwɛ ɛkanka Kumase Cultural Centre pa ara sene beaɛ nkaɛ no. Wei ma nhwehwemu a ɛfa duadwuno ho yj anika wɔ beaɛ mmieniu yi mu sene beaj nkaɛj no. Woyi Ahwia a jwɔ Kwabere Apuej Mansini mu no firi hɔ a, Amammerj Fie no nso wc Kumase Metro.

3.5. Jkwan a me faa so nyaa nsjmmoano no

Me nam akwan ahodoɔ mmieniu na mede yjj nhwehwjmu yi. Saa akwan ahodoɔ a mede dii dwuma yi ne anobaebaej ne ahohyjmu nhwjej. Jwom sj m'ankasa na mafa ato me ho sj mjdi dwuma yi dej nanso nimdej wc hc yi, cfa no obi nkyjn. Yei nti, mamfiti

prjkopj na mede me tirim kaa nea mepj biara. Mmom no menam akwan ahodoc binom so na me nsa kaa nsjmpc a mede dii me dwuma yi

3.5.1 Nkcmctwetwe

Nkcmctwetwe adwumaydej na mede dii dwuma yi titire wc nhwehwjmu yi mu. Boateng (2016) ada no adi sj, nkcmctwetwe yj kwan a wcn a wcyj nhwehwjmu wc kwalitatifo kwan so no de di dwuma pa ara. Wɔtoa so sj, jyj adwumaydej a nhwehwjmufo bi fa so pj nsjmmano a chia de ayj ne mpjnsjmpjnsjmu no firi nsjmmanofoɔ no anom turodoo.

Na anka mjtumi de nsjmmisa a matwerjtwerj wc nkrataa so ama nsjmmuafoɔ no ama wcaiyi nsjmmisa no ano wc nkrataa no so, nanso megye di sj anobaebaej no na jbjboa yie ama manya duadwini mu nsjnkjerjne binom a merehwewj sjdej jtejj na fata pjjppj. Bio, nkcmctwetwe yj nkcmcdie a nhwehwjmufoc ne nsjmmuafoɔ no mu biara hunu ne ycnko anim nti sj mfomsoc bi ba a, ntjm ara na matwe nsjmmuafoɔ no adwene asi so ama na siesie mfomsoc biara a jwc ho ansa na yjatao so. Nsjmmisa a yjatwerjtwerj wc nkrataa so no jsiane sj nsjmmoafoc no ara na wcaiyi ano berj a nhwehwjmufoc no nka ho nti, jtc da bi a mfomsoc taa ba mu dodo. Sj jkba sj mfomso bi ba nsjmmuafoɔ no mu bi anoyie no bi mu a, jyj den sj wobjnya onipa korc ama no ayj nsiesie no ama wo. Nanso nkcmctwetwe no dej, jkba saa a jsiane sj jyj anim ne anim nti ntjm ara na nhwehwjmufoc no ama onipa no ayi ano yie sjdej cpj ansa na watoa nkutaho no so. Afei nso, sj mede nsjmmisa a matwerjtwerj agu nkrataa so na jma nsjmmuafoɔ no sj wcaiyi ano a, jbjtumi aba sj, sjdej mepj mmuaej no menya no

saa a jmma dwumadie no nni mu sjde j na jfata. nkcmctwetwe no boa me maa menyaa nsjnyerjnye no asekeyrj no bi sjde wcsi de di dwuma pppppj wc duadwuno mu.

3.5.2 Ahohyemu nhwee

Ahohyemu nhwee nso yj adwumayjde baako a mefaa so de nyaa nsjmmoano de di dwuma yi. Boateng (2016) sane nso da no adi sj, ahohyemu nhwee yj kwan a nhwehwjmufoɔ no de ne ho hyj dwumadie a nnipa crey nhwehwjmu afa wcn ho no die no mu na aboa no ama no ate adej binom a crey nhwehwjmu afa ho no mu ase yie. Saa kwan yi hia sj nhwehwjmufoɔ no bjkc baabi a crey nhwehwjmu no na cde ne ho ahyj dwumadie biara a nnipa a crey nhwehwjmu afa wcn ho redie mu. Wonkyi (2016) kyerj sj, nhwee a nhwehwjmufoɔ no de ne ho hyj dwumadie a ɔreye mu nhwehwemu no mu no boa ma ɔsua dwumadie no mu nimdeɛ ne noɔma pii a jfa saa dwumadie no ho ma no de bc ne bra. Nhwehwjmu yi mu no, mekcc beaj mmienu yi mu biara mu mprjnsa mprjnsa de me ho hyj duadwuno dwumadie no mu. Wei boaa me maa metee nsjnyerjnye ahodoc a menyaa firii mmataho nsjmmoano no mu ase. Yei boaa me maa menyaa nimde j pii wc duadwuno dwumadie mu na jboaa me wc nsjnyerjnye no mpjnsmpjnsjmu no mu. Berj a megu ahohyemu nhwee no so no, nsjnyerjnye biara a metee yj a jne dej menyaa no mmataho nsjmmoano anaa anim ne anim nsjmmisa berj no mu nyj pj no, mesrj nsjmmoafoc no ma wckyerjkyerj me mu ma mete asej sjde wcsi de di dwuma pppppj wc duadwuni mu. Metwerj nsjnyerjnye biara nkyereasej a jho bjhia me biara guu nwoma ketewa bi a na jhyj me baagye mu berj a na ahohyemu nhwee no rekc so na jboaa me maa menyaa nsjnyerjnye no bi a jwc duadwuno mu a

mehia nyinaa. Na mehunu sj saa mmeaj ahodoc mmienu no nyinaa no wcn dwumadie ne nsjnyerjnye ahodoc a wcyj no nkyereasej a wcde ma no nsakrej biara nhyjda nni mu.

3.6 Kwan a mefaa so nyaa nsjmmoano no

Menam cdomfoc bi so na menyaa duadwumfoc num a me ne wcn dii nkitaho no. Cdaa me adi kyerjj nnipa num yi no, me ne wcn mu biara hyjj da a jbjboa no ama yjatumi ahyia. Nna me ne wcn mu biara hyia no nyj pj jfiri sj na nnipa num yi mu biara nte nkuro baako so. Me ne wcn mu biara hyia a mesrj no ma no pene so ma me ansa na me ne no adi anobaebaej afa me dwumadie no ho. Mekaa kyerjj wcn mu biara sj, sjdej jbjyj na mjnya me ne wcn ntam nkitahodie no akyire yi de ayj mpjnsjmpjnsjmu no, mesrjj wcn sj wmma me kwan na mekyere nsjm a jbjkc so wc nkitahodie no mu no nyinaa ngu afidie so. Ahyjasej no na wcn mu biara a me ne no behyia no mpj sj cpene so nanso menyaa abotare kyerjkyerjj mu maa wchunu hia a jhia sj wma kwan na mekyere me ne wcn nkitahodie no nyinaa gu afidie so. Mede Asante kasa nko ara na ne wcn dii anim ne anim nsjmmisa no ho nkitaho. Wcn mu dej mjkc ne nkyjn a berj a chyjj me no mu na onni adagye sj cbjtumi ne me ahyia no, mema no hyj me da ne berj foforc a jyj ma no ma me ne no sane hyia. Anobaebaej nkutahodie a jkcc so wc mene wcn mu biara ntam no dii sima aduasa. Mede nsjmmisa a jfa duadwuno ho na firii me ne wcn mu biara nkutahodie no ase. Nkutahodie no mu no sj asjmmuafoɔ bi refiri me botae no ho a na magyina nsjmmisa nhyehyjej a merehwj soc no so de atwe no aba me botae no ho. Jkɔba sj asjm bi mu hia nkyerjkyerjmu a mebisa asjm fa ho ma asjmmoafoc no yi asjm no anim yie kyerj me. Nsemuafoɔ no nyinaa nsjmmisa korc

na me ne wcn de dii nkutaho no. Nsjmmisa nhyehyjej pono a mehwjj so de yjj anim ne anim nsjmmisa nkutahodie no nyinaa wc nkitaho. Mede ahomatorofoc na kyekyeree anobaebaej nkitahodie no. Jyj a mede ahomatorofoc mmienu kc na sj baako ho ba asjm a na mede baako no adi dwuma. Mehhyehyj afidie no yie sjdej jbjyj na jntwetwe dede hunu biara mfiri baabi mmjfra nkitahodie no mu. Mede me ho hyjj duadwuno dwumadie mu wc mbeaj ahodoc a nhwehwjmu no kcc so no mu. Cdomfoɔ a mefaa no so nyaa nsjmmoafoc no sane ne wcn mu biara kasaej maa wcmāa me kwan ma mede me ho hyjj wcn dwumadie no mu te sj dej meresua duadwuno pjjppj. Berj a merehwj sjdej wcsi di wcn dwuma no na merehwj sjdej wcsene nnua no ho ma jkyerj abjbudej wc duadwuno mu nkakrankakra. Jha na menyaa kwan bisaa nsjnkjerjnne ahodoc bi a mante asej wc anobaebaej berj no mu no ase. nsjnkjerjnne biara a jpuee wc ahohyjmu nhwjej no mu biara a na jho hia wc mpjnsjpmjnsjmu no mu no metwerjj ne nyinaa guu nwoma ketewa bi a mede kcej mu. Afei, wc ahohyjmu nhwjej no mu no, mesrjj nsjmmuafofoc no maa wcmāa me kwan ma me twitwaa mfonin ahodoc bi a mesusu sj mede hyehyj nhwehwjmu no mu wc cfa nan no mu a jbjboa ama m'akenkanfoc ate nsjnkjerjnne no bi ase yie. Mede ahomatorofoc no ara na jtwitwaa mfonin a na mjhia no nyinaa.

3.7 Kwan a mefaa so pensɛmpensɛm nsɛmmoano mu

Megyinaa dwumadie no botae no so na pjnsjpmjnsjmu nsjmmoano no mu. Mebcc nkitahodie a mekyeree guu afidie so no tiee wc dan bi a dede biara nni mu. Menyaa adaagye bcc tiee no mprjnsa. Dej jtc so mprjnsa no na metwerjj nsjnkjerjnne no nkjerjasej a jpuee wc anobaebaej no mu no guu nwoma mu. Afei, menyaa adaagye de

totoo dej menyaa no wc dej jtcc dwa wc ahohyjm mu nhwehwej no mu ho. Meyiyii nkyerjasej no mu dej mjhia wc mpjnsjimpjnsjmu no mu firi mu maa jkaa aduanan de yjj mpjnsjimpjnsjmu no. Mfonin ahodoc a mede ahomatorofoc twitwaa no, metwee ne nyinaa guu kcmputa so. Jno akyi no, mesrjj me nnamfonom a na me ne wcn wc sukuu mu no mu baako maa no boaa me hyehyjj mfonin no sjdej jsj na jfata na maa metumi de hyehyjj nhwehwjmu no mu kama. Jno akyi no megynaa mfonin no so de yjj mpjnsjimpjnsjmu a jfa duadwini ho.

3.8 Cfa yi Tɔfabɔ

Cfa yi mu na mada kwan a mefaa so yjj nhwehwjmu no adi. Mada nhwehwjmu akwankyerj a saa nhwehwjmu yi yj adi. Baabi a nhwehwjmu no kcc so ne nnipa dodoc a me ne wcn yjj nhwehwjmu no maka afa ho. Afei, nhwehwjmu adwumayjdejj a mede nyaa nsjmmoano no, kwan binom a mefaa so nyaa nsjmmoano no ne kwan a mefaa so pjnsjimpjnsjmu nsjmmoano no mu nyinaa ada adi wɔ cfa yi mu. Cfa a jtc so nan na jbjtoa so, na jno nso dej ada adi wc nhwehwjmu no mu no adi.

CFA NAN

NSJMMOANO NO MU MPJNSJMPJNSJMU

4.0 Nnianimu

Nhwehwjmu yi ne botaej ne ne fapem nyinaa ne saa cfa yi. Jha na mahwe nsjnkjerjonne pctee adwene sii nsunsuansoo a nsjnkjerjonne no de ba kuromafoo no so berj a jiyi msemisa a jwc 1.4 no mu no ano.

4.1 Semectese mpensempensemu a efa nsenkjerenne binom a ewo dua nwene

adwuma mu

Se yehwe Akanfo nsjnkjerjonne a duadwumfo de di dwuma a dee yehunu se, wakyekyemu akuoakuo mmiensa. Akanfo nsjnkjerjonne a e da adi wo duadwini adwuma mu a mede yjj mpensempensemu yi yj dee ekyer e ahemfie nsenkjerjonne, adinkra nsenkjerenne ne adwinni ahodoc no bi. Wei mu biara ne sedee e da adi wo duadwini adwuma no mu na edidi soo yi.

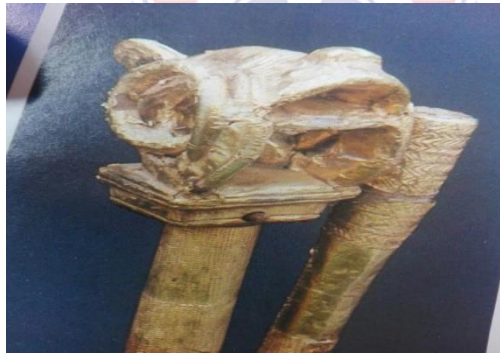
4.1.1 Duadwini nsenkjerenne ahodoc a ewc ahemfie.

Akanfoc wc akwan pii a wfa so di nkitaho. Saa nkutahodie yi mu baako gyina kasa so. Mmom enye daa nyinaa na Akanfo de won ano kasa. Eto da bi a yede nsenkjerenne ahodoc na ekasa. Wonom ahokeka so ne nsenkjerenne ahodoc so tumi da asem bi adi a ntseasee wo mu pa ara. Mpanimfoc tumi de wcn ani kasa kyerj won mma ma wohunu. Wotumi de nwura ne nhaban ye nsenkjerenne ma onipa te ase. Wotumi nso sesa won ani ne nnipadua no de kasa. Saa ara nso na wowo adwinnee ahodoc a wode kasa. Afei, Akanmam mu no baabi a nsenkjerenne di dwuma pa ara ne ahemfie

ne ahemfo ho nneema. Yehunu saa nsenkyerenne ahodoɔ yi wɔ adwinnee ahodoɔ mu. Weinom binom ne asesedwa, akyeamepoma, bankyinniɛ ne ntwene ahodoɔ. Mensah (2020:33) kyere se “Nsenkyerenne ahodoɔ a wɔnwene si bankyinii so, akyeampoma so, nkawa so, mpaboa so, abɔtire, ne frankaa so”. Nhwewemu yi ma no to dwa se, duadwumfoɔ nam wɔn adwinnee ahodoɔ so da saa nsjnkjerjɛne no adi. Mpensempensemu no mu no edaa adi se abebudeɛ a yehunu wɔ duadwumfoɔ adwinnee mu no ye akyeamepoma ne bankyinniɛ. Saa abebudeɛ yi na Mensah (2020) akyerɛ mu no. nsjnkjerjɛne a eda adi wɔ saa kuo yi mu na ewɔ pono 1 so ewɔ aseɛ ha no.

Duadwumfoɔ nsenkyerenne a ɛfa akyeampoma ne bankyiniij ho

i. Aboa tire



Mfonin 1: Aboa tire

Nsjnkjerjɛne a edi kan yi mede hyjj semectese mu no yjhunu sj aboa tire da akyeamepoma so. Wɛ ticri no mu no aboa tire no a jda poma no so no na jyj nnyinahcdej (signifier) ma adej pctee jkyerj. Na nkyerjasej no a jyj (signified) no na jwc asej ha yi.

“Duadwini mu no aboa biara nni fam a cdi kube gye se ate ato fam. jne sj, aboa biara nni ho a ctumi foro kube. Nti se aboa bi pe sj cdi kube dea, jwc se jte to fam ansa” (N.A mfee aduasa nan, Ahwiaa Csanaa,11,2022).

Se yehwe nsjnkjerjonne yi mu a, mfonin a ewo so no ye nsenkyerenne a ewo akyeamepoma so no mu baako. Saa nsenkyerenne yi ye abebudee a akyeame de di dwuma wo ahemfie ne badwam. Saa akyeamepoma yi mu biara ne dwuma a jdie. Edaa adi wo nhwehwemu yi mu se akyeamepoma no bi ye nea ekyerere abusua ne tumidie, ebi nso kyere kuro anaa oman ne tumidie na dee ekyerere ohene no tumidie. Ne nyinaa mu no nee ewo sj yehwe ne se Akanman mu no ohene tumi di akyeamepoma di dwuma saa ara nso na akyeame nso tumi de di dwuma na mmom akyeame na wotaa de di dwuma pa ara efiri se eye won adwuma a woye. Wei foa Annobil (1955) kyerj sj se ade baako a ema akyeame ma abebudee tim no ne adee a wosde di won adwuma. Afei nso, edaa adi wo nhwehwemu yi mu se duadwumfoe no esian se wo wo nimdej ewo Akanfoe amammerere ne amannej ho nti mpen pii no wodwini saa nneema yi de da no adi. Wei nti sj eto da bi a, duadwumfoe yi nam saa abebudee yi so de abrabo mu ahintasem to dwa. Abebudee a ewo poma no so no yj aboa tire jsi poma so a jkyere se abrabo anaa asetena mu no jni se yepere yen ho na mmom no yebehwe se yebjnya saa ade koro no wo ne bere mu.

ii



Mfonin 2: Abɛdua a jsi dua bi ho

Sɛ wohwɛ mfonin no so a nnyinahcdej (signifier) a jwc nsjnkjerjnne yi mu no yj abɛdua bi a jsi dua bi nkyjn.

“Adwinie a duadwumfoɔ sene no mu baako ne deɛ abɛdua wɔ so no. Ne nkjerjasej ne sj Yɛ sene saa poma yi de kyere sɛ saa ɔhene no ne tumi so pa ara kyɛn Ahemfo a ɔmo wɔ aseɛ no” (O.P a wadi mfej adusa- nson, Ahwiaa Csanaa, 11, 2022). Wei nso yɛ nsjnkjerjnne a jyj abjbudej mu baako a ɛka nsɛm pa ara. Eɔaa adi wɔ nhwehwɛmu yi mu sɛ akyeamepoma no bi wɔ ho a yede di dwuma wɔ ahemfie a ɛda nsɛm bi adi te sɛ pjjppjyj, asomdwoeɛ, nsiesie a jko so wɔ asennie mu, ɛne nsɛm ɛsisi wc hc. Afei deɛ

mehunu wɔ nhwehwɛmu yi mu ne sɛ esian sɛ ahemfo binom tumi so sene ɛbinom nti duadwumfoɔ hwɛɛ amamerɛ nnidisɔɔ na wɔde sene saa poma no. Afei nso, wɔn gyidie ne sɛ nnua nyinaa deɛ ɔyɛ ɔkunin ne abɛdua. Wei so foa Awɔtwe (1994) n'anwonsɛm a wato no din sɛ 'Abɛdua'. ɛyɛ dua bi a ɛyɛ ɔkunin a nnua biara nni hɔ a yɛde betoto ho. Wei nti abɛbudeɛ yi anaa saa nsɛnkyerɛnne yi kyere tumi a saa ɔhene no wɔ wɔ nnipa ne abɔdeɛ ahodoɔ a atwa no ho ahyia a yɛntumi mfa obi ntoto ne ho. Afei, nso nhwehwɛmu yi da no adi sɛ akyeame de saa poma yi de dwuma na mmom ɛnyɛ baabiara kɛkɛ na wɔde di dwuma na mmom baabi a ɔhene a cwɔ hɔ no yɛ cmanhene.



Mfonin 3: Sono a etia afidie so

Nsjnkyerjɛnne yi mu nnyinahcdej ne sono a jsi afidie so wɛ akyeamepoma so sj dej ticri no nkjerjkyerjmu no tej no. Nteasej jde ma na jwɛ asej ha yi.

“Yɛhwɛjɛsono no kjɛɛ so na yɛde yjj saa poma yi a jkyerj sj jsiane sɛ jso nti no afidie biara pa no a ɛnka no” (A.F wade mfej Aduanan, Ahwiaa. Csanaa,11,2022).

Edaa adi sɛ akyeamepoma a akyeame de di dwuma no ɛmu baako ne deɛ ɛwɔ mfonin ne so no. Sɛ wohwɛ mfonin neo so a wobɛhunu sɛ afidie da hɔ na sono ɛtia so. Sɛ wokɔ nwura mu a aboa a ɛso pa ara ne sono. ɛyɛ aboa a ne ho yɛ den anksa. Mmoa akɛsɛɛ

koraa ntumi nnyina n’anim na anka atam afidie no. Eno nti ebeye den se afidie betumi apa sono. Wei nti na duadwumfoɔ no hwɛɛ so de sene saa adwinie yi. Wɔn nimdeɛ wɔ Akanfoɔ amammerɛ ne ahendie ho na wɔde dwini saa abebudeɛ yi sii poma no so no. Wei kyere se ahemfo no binom wɔ hɔ a wɔmma biribi nhye wcn so esian se wɔntumi no so pa ara. Sedeɛ sono tia afidie so a ehwan a biribiara nye no no, saa so na se woye saa ohene no a biribira a enka wo.



Mfonin 4: Ahahan mmienu

Se wohwe poma no so a wohunu se eye adwinie a eye ahahan mmienu a esi poma so. Jno na jyj nnyinahcdej (signifier) no sj dej ticri no kyerj mu no.

“Duadwumfoɔ adwinie a yetɔ si ha no emu baako ne deɛ waye nhahan mmienu wɔ so. Yetɔ de si ha esian nkorɔfoɔ ba ha nsrahwe” (O.Y mfej aduanan-mmienu, Kumase Amammerj Fie. Jbc, 11, 2022).

Mfonin a ɛtɔ so nan yi nso ye akyeamepoma no mu baako. Ne nkyerjasej ne sj, wei mu no ɛdaa adi sɛ duadwumfoɔ no hwɛɛ nkabomu a ɛkɔ so wɔ Akanfoɔ asetena mu, ahemfo ne ahemfo ntam, abusua ne abusua ntam ne abusua ne ɔman ntam na wɔde dwinii saa poma yi. Nhwehwɛmu yi de to dwa sɛ enye daa nyinaa na adwinie a ɛwɔ akyeamepoma so no kasa fa tumidie anaa asjnnie ho na mmom ɛtɔ da bi nso a ɛbi kasa fa afotuo ho. Sɛ yɛhwɛ akyeamepoma no so a yɛhunu sɛ ɛhia sɛ yɛbɛyɛ baako wɔ dwumadie biara mu. Aberɛ biara a ɔkyeame bi de saa poma yi bɛdi dwuma bi no na ɛkyere nkutahodie mapa a ɛda ɔhene ne mpanimfoc ntam. Jkyerj nkabom a ɛda ɔhene ne mpanimfoɔ ntam a wɔde bu man no a wɔtumi si agyinae biara ma ɔman no tu mpon.



Mfonin 5: Nkorcfoc mmienu a wcte jpono ho a baako jdidi a baako rehwe no

“Saa nsjnkjerjɛne yi kyjerj nnipa mmienu a wcte pono a aduane si so na baako redidi na baako te hc whj no. Wei ne nnyinahcdej ma adej pctee a jkyerj no. Wonim sj abrabo mu ɛwɔ sɛ onipa biara pere sɛ ɔno ara benya biribi adi sene sj wocde n’ani bɛto obi so. (O.Y wadi mfej aduanan-mmienu, Kumase Amammerj Fie. Jbc, 12, 2022)

Ne nkyerjkyerjmu no wctoa so sj, se yehwe mfonin no so a yehunu se nnipa mmienu te ho a baako edidi na baako hwe no. Duadwumfoɔ nam won nimdee so rekyere se obi a biribi wo no na odi na enye obi a onni bi. Nkyerekyeremu mmienu na eda adi wo saa nsjnkkyerjnye yi mu. Dee edi kan no se asetena mu no se obi wo biribi a onii no ho ye den wo saa adekorc no so sene onipa a onni bi. Wei kyere se onii no a onni bi no ebeye den pa ara se ne nsa beka saa adee no. Dee eto so mmienu ne se yede saa abebudee yi kyere se asennie mu onipa a ewo se yede agyapadee anaa se nneema hyj ne nsa no saa onipa no na yede ma no na enye dee enye ne dj. Wei foa Mensah (2020) nsem so se basabasaye biara a ebese wo afarifoɔ asjnnie mu no wofa abebuo kwan so ma eso twa. Saa abebuo no baako ne saa abebudee a maka ho asem no.



Mfonin 6: Akokobaatan ne ne mma

Nnyinahcdej (signifier) yi yj ahyjnsodej a jkyerj akokc nan a jda kyinie so. Nteasej jde ma na jwc asej no sj dej ticri no ka no jwc sj ahyjnsodej biara nya no.

“Asante Twi mu no se yeka se akokobaatan ne ne mma a, na ekyerere se ohene no bo ne mma ho ban sedee akokobaatan ye ma ne mma. Jye akokobaatan nti ne nan tia ne mma

so nanso ɔnku wɔn” (O.Y wadi mfej aduanan-mmien, Kumase Amammerj Fie. Jbc, 12, 2022)

Duadwumfoɔ nam wɔn nimdee so ayj bankyiniie a ɛda Akanfoɔ amammerɛ ne amannee a ɛwɔ ahemfie, ahemfo ho nneema, ahennie, afahye bere, asennie ase ne amammuo ahodoɔ mu. Sɛ yɛhwɛ mfonin 6 yi so a yɛhunu adwinnee a ɛyɛ akokɔbaatan ne mma ɛwɔ bankyiniie so. Nhwehwɛmu yi de to dwa sɛ ɔhene biara ne bankiniie a yɛde si ne so. Wei nti ɔhene a yɛde saa bankyiniie yi besi ne so no na ɛkyere sɛ ɔyɛ ɔhene baatan. Afei nso, ɛdaa adi wɔ nhwehwɛmu yi mu sɛ saa nsenkyerɛne yi yɛ abɛbudeɛ mu baako a ɛkyere sɛ ɔhene bɔ ne manfoɔ ho ban sɛdeɛ akokɔbaatan bɔ ne mma ho ban no pɛpɛpɛ. Wei kyere sɛ sɛ obi yɛ bɔne na ɔhene no twe onii no aso a ɛnkyere sɛ ɔtan no na mmom onipa korɔ no yieyɛ na ɔhene no ɛhwɛhwɛ.



Mfonin 7: Prekesɛ

Ahyjnsodej yi yj dua a yɛasene no sj prjkjsj a jsi bankyiniie so na jno ne nnyihcdej no. Ne nkyerjasej nie; “Yɛn nyinaa nim sɛ prekesɛ wɔ ho yi ɛyɛ dua soronko sɛdeɛ ne

nka tiej no baabi a εda anaa dua no si no wote ne nka. Afei nso εye dua a mfasoɔ pii wɔ ho” (N.Y mfej aduonwctwe, Amammerj Fie kumase. Jbc, 12, 2022).

Wei nso ye nsenkyerenne a εwɔ bankyiniie so a duadwumfoɔ sene a εka nsem bebre. Nhwehwemu yi de to dwa se duadwumfoɔ no hwε se dej prjkjsj si som bo ma Akanfoɔ na wɔde yeε saa adwinnee yi. Edaa adi se prekesε ye adeε a ye de ka aduane ho ma εye de nkanka nkwan. Afei nso εsan ye aduro a Akanfoɔ de sa nyarewa ahodoɔ bi te se akoma yareε ne nyarewa ahodoɔ pii a εkeka ho. Bio nso, Akanfoɔ wɔ gyidie bi se saa prekesε yi pamu ahohom bɔne nti dabiara wɔde bc wɔn ho ban. Wei nyinaa ye mfasoɔ a yεnya fi prekesε mu. Wei nti εhene a εde saa adwinnee bedi dwuma no na εkyere se εkura saa su a prekesε wɔ mu no bi. Wei nti na Akanfoɔ de aye abεbuo se “Prekesε gyaamadu, εfiti kurotia a na ne ho agye afiefie” no. εdaa adi se Akanman mu no εhene a εde saa adwinnie yi bedi dwuma no na ne botaeε ne se obiara bεhunu mfasoɔ a εwɔ ne ho ne atenka a cmanfoɔ no bete.



Mfonin 8: Nsa a εde aso akofena mu

Sj yjhwj mfonini yi a yj hunu nsa a jkura akofena mu a jsi kyinij so na jno na jyj nnyinahcdej no. Afei, mo ma yjn hwj nkyerjasej jwc saa nnyinhcdej yi mu.

“Ohene biara a otumi ye biribi boa ne man no ewo se yeye biribi de kyere se watumi aye bi. Tete bere no ahemfo pii na wotumii dii ako de gyee yen nkuro pii. Eno nti na yeye saa bankyiniie de kyere se saa ohene no ako agye aman pii” (N.Y mfej aduonwctwe, Amammerj Fie kumase. Jbc, 12, 2022). Nsa a ode asc akofena yj nsjkyerjonne a jsi bankyiniie so a ahemfo de dwuma no mu baako. Enye kyiniie na mmom no duadwumfoe no sene adwinnee si so de da Akanfoe amammerie efa ahennie ho. Se wohwe bankyiniie no so a wohunu nsa a cde aso akonfona mu. Saa abebudee yi ho hia pa ara. Nhwehwemu yi ma no da adi se akodie bebree na ekoo so tete bere so a ahemfo binom jsiane tumi ne ahooden a na wowa nti wotumi de gyee aman pii. Wei nti ohene biara a ode saa kyiniie a adwinnee wei wo so no na ekyerie se saa ohene no atumi ako agye aman anaa nkuro pii aka ne man ho. Jtoe dwa wo nhwehwemu yi mu se ene yi saa akodie yi enni wc te se ekane no nti ohene biara a ode saa bankyiniie yi bedi dwuma anaa besi ne so no na ekyerie se saa ohene no aye nneema pii ama ne manfoe. Nhwehwemu yi ma no da adi se enye ohene biara na ode saa kyiniie yi di dwuma. Afei nso edaa adi se nsa a jkura akofena mu no kyere ohene no tumi. Ne saa nti wohwe se daa wobeboe saa tumi no ho ban.

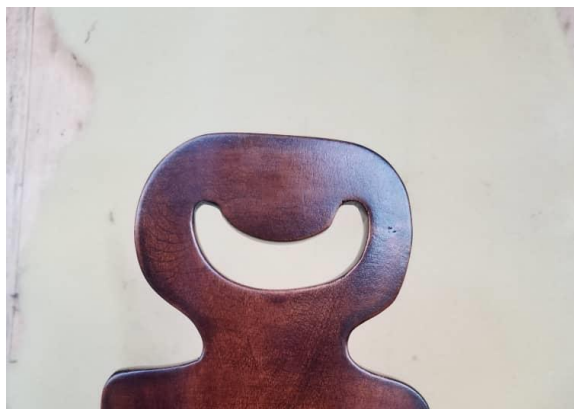


Mfonin 9: Aya

Ahyinsodej yi din dj aya, jyj dua bi a duadwomfoc asene akyekyjmu te sj dua aman na jno ne ahyinsodej yi nnyinahcdej. Nkcmmtwetwej mu no O.A. kyerj mu sj aya yj nsjnkjerjnne a na asekyerj ne boasetc, ahofadie a jscre tia merjyc ne koden. Jsan nsokyerj su pa ajwc adwumaden mu ne nsiyj. (O.A mfej aduanan-mmienue, Amammerj Fie. Jbc, 12, 2022) toa so kyerj mu sj, Aya yj tete dua a jtumi gyina wiem tebea ne asase ahodoc nyinaa ano. Jkae aman sj wcmfa nnejma a atwa yjn ho ahyia ne nnejma jbjma wcatumi ayj nni dwuma sj dej jbjyj a wcmfa wcn ho nto nnejma a wcde firi aman afoforc so ba no so. Js sj yj kura nnejma a atwa yjn ho ahyia ne nea jwc mu na ama yatumi agyina daakye a wcde bjma yjn no ano.

4.1.2 Duadwini mu nsenkyerene a ekyerε adinkra ahyensodej

Ɔman biara wɔ n'ahyensodeε a yede gyina hɔ ma no. Saa nso na kuro biara wɔ n'ahyensodeε. Afei, sε yεba Akanmu mu nso a yewɔ adinkra ahyensodeε ahodoɔ pii a yehunu wɔ ntoma, kente, duku ne Akanfoɔ amammere ahodoɔ mu. Ahyensodeε ahodoɔ yi nyinaa ye abebuo kasa a ekasa kyere yen. Yankah (1995) kyere sε adwinnee ahodoɔ a yehunu wɔ ntoma, duku ne adinkra mu no ye deε εka nsem pɔtee bi kyere afoforɔ. Ɔkyere sε saa adwinnee yi yetumi de to obi so anaa dwumadie anaa nnipakuo bi so a ɔde abebuo nam. Saa adwinnee ahodoɔ nyinaa no mmarima ne mmaa nyinaa de di dwuma a εmu bi wɔ hɔ a ahemfie nko ara na wɔde di dwuma. Sε yεba Akanman mu a nkorɔfoɔ a wɔ ma yehunu saa Adinkra ahodoɔ yi ne duadwumfoɔ. Duadwumfoɔ nam wɔn adwuma so da saa adwinnee ahodoɔ yi adi. Adinkra mu adwinnee ahodoɔ a yεbehunu wɔ nhwehwεmu yi mu ne duafe, Gye Nyame, funtunfunefu-denkyεmfunefu, sankofa ne nsa a jkura kosua. Esian sε adinkra ho hia Akanfoɔ ne Ghanafoɔ nyinaa nti ama enne yi Ghanafoɔ binom mpo a ayε Adinkra 'pie' ne Adinkra 'herbal mixture'. Abebudeε a εda adi wɔ saa kuo yi mu bi na jdidisoc yi.



Mfonin 10: Duafe

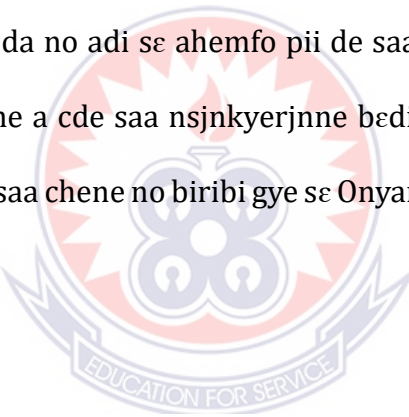
Ahyjnsodej yi yj dua a ya sene no sj afen pjjppj na jno ne nnyinahcdej no. “Yɛwɔ Adinkra ahodoc pii na ɛmu baako ne duafe. Duafe yi nkyerjasej ne sj, yjsene saa adwinnij yi de kyerj sj Akanfoɔ di wɔn ho ni ansa na Aborcfoɔ de wɔn nneɛma beba” (A. F wade mfej Aduanan, Ahwiaa . Csanaa, 11, 2022). Akanfoɔ wɔ Adinkra adwinneɛ ahodoɔ pii na ɛmu ne deɛ ɛwɔ mfonin a ɛwɔ soro ho no. Nhwehwɛmu yi ma no da adi sɛ duadwumfoɔ no nim Akanfoɔ amanneɛ a sɛ obi dware a ɛwɔ sɛ onii no nunu ne tirimu. Tiri nwi asiesie yɛ onipa ho ade titirie. Wei nti tetefoɔ no antoto no ase koraa. Fie biara wobekɔ mu no na wɔhunu saa duafe yi bi wɔ ho nanso ɛnne yi yɛnhunu bi. Nhwehwɛmu yi mu no me kyini sɛ ɛnka mɛhunu bi nanso manhunu baako mpo. Wei kyerɛ ɛnne yi to a yato tete nnejma a ɛyɛ papa no atwene na yafa Kwasi Buroni deɛ no. Nhwehwɛmu yi de to dwa sɛ saa tete adeɛ a ɛte sei na ɔhaw biara nni ho sɛdeɛ yɛhunu wɔ Kwasi Buroni nneɛma ho no. Yɛhunu sɛ adwinnieɛ nso yɛ abɛbudeɛ ɛkasa kyerɛ yɛn.



Mfonin 11: Gye Nyame

Saa nsjnkjerjonne yi yj dua a ya sene akoo fa akc soro na nefa nso akoo aba fjm na yjde bi ahyj mfimfini na jno na jyj nnyinhcdej no. Na jkyerej sj, “Akanfoɔ gye to mu se tumi kesee bi wo ho a eso sene tumi biara ewo asase yi so na nea okura saa tumi no na oboo wiase ne emu nneema nyinaa. Wei nti yewo edin pii a yede kyere saa tumi no. Emu baako ne Gye Nyame” (O.P mfej aduasa-nson, Ahwaaa. Jbc, 12, 20222). Ansa na Kristosom rebaba no na Akanfoɔ wo gyidie wo Onyankorɔn mu. Se wohwe Akanfoɔ nneyoe pii a, wotumi hunu sj na wogye di yie se Onyame wo ho. Yehunu saa gyidie no

bi wɔ edin ne mmrane mu, kasa mu, anansesɛm mu, atweneka mu, nnipa din, ewiem nsakraej ne abɛbuo mu. Saa nsjnkjerjɛne yi mu baako ne nea duadwumfoɔ de ayɛ no. Duadwumfoɔ nam wɔn adwinnɛ so da Akanfoɔ gyidie wɔ Onyankopɔn mu adi. Saa adwenneɛ mu baako ne Gye Nyame a yɛhunu ne nsɛnkjerɛne wɔ mfonin 2 mu no. Wei kyere tumi a Onyankopɔn wɔ no wɔ abɔdeɛ nyinaa so. Nhwɛhwɛmu yi de to dwa sɛ jɛnj yi yɛde saa nsjnkjerjɛne anaa ahyjnsodej yi di dwuma wɔ akwan pii so. yɛ hunu saa Gye Nyame nsjnkjerjɛne yi bi wɔ roba akonnwa a yɛtena mu no bi, sika ahodoɔ a yɛdi bi mu, asjɛdwa a ɛwɔ ahɛmfie ne pii a ɛkeka ho. Wei nyinaa kyere sɛ woyi Onyankopɔn si nkyɛn a obiara nni hɔ ɔbjɛtumi ayɛ onii no biribi gye sɛ Onyankopɔn nkɔtoɔ. Nhwɛhwɛmu yi da no adi sɛ ahɛmfie pii de saa nsjnkjerjɛne yi di dwuma pa ara nso. Ne saa nti chene a cde saa nsjnkjerjɛne bɛdi dwuma no na jkyerj sɛ chene biara nni hɔ ɔbjɛtumi ayɛ saa chene no biribi gye sɛ Onyankopɔn nko ara. Afei nso, jkyere tumi a saa chene no wɔ.



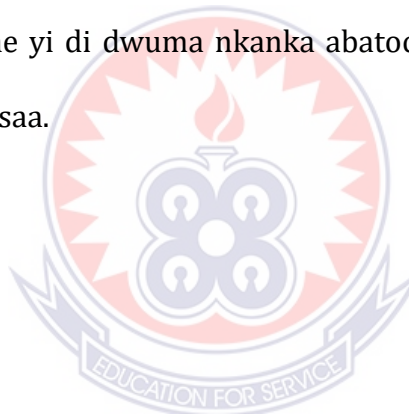


Mfonin 12: Funtunfunefu- denkyemfunefu

Saa nnyinahcdej (signifier) yi yj djnkyjm mmienu a wcn yafunu bom. Nkyerjasej jde ma na jhc asej ha no.

“Sedeε yεnim sε tεkrama ne εse ko no saa ara nso na mmoa mmienu yi nso sε woredidi a woko. Yeye saa adwinnee yi de kyere apereapere ne aniberebere a εko so wɔn ntam” (N.A mfej aduo-nwctwe, Kumasi Amammerj Fie, Jbc, 12, 2022). Wei nso ye Adinkra nsenkyerenne ahodoɔ no εmu baako a εka nsem pa ara. Duadwumfoɔ nam saa nsjnkjerjnne yi so akyj yjn saa abjbudeε yi a jkyerj aniberebere ne apereapere a jnne yi jkc so wɔ abusua ne abusua ntam, aman ne aman ntam, abusua ne ɔman ntam, anuanom ne anuanom ntam, agya ne mma ntam. Jnne yi yehunu saa apereapere yi bi wɔ aban ndwumakuo ahodoɔ ne nscre ahodoɔ mu. Saa aniberebere ne apereapere yi mfa mpontuo biara mma na mmom jtwe kan kɔ sane akyire. Nhwewwemu yi de to dwa sε jwc mu sε mmoa mmienu yi afuru bom deε nanso bere biara a wɔbedidi no wɔpere aduane no ho. Saa na jnne yi jkc so wɔ wiase. Adeε baako a eye anika wɔ saa abjbudeε yi ho ne sε, apereapere nyinaa akyire no aduane no kɔgu

yefunu baako mu. Wei nso kyere kabimamenkabi asetena ewo saa mmoa mmienu yi ntam. Megye di yie se jnam saa nsjkyerjne yi so na jne yi Ghana amammuo di kabimamenkabi nhyehyjej so no. Nhwewemu yi mu no mehunu se ahemfo nkonnwa no bi wo ho saa nsjkyerjne yi bi wo mu. Wei kyere se saa chene no de kabimamenkabi na jbu ne man te se ahemfo binom a wcmfa saa nhyehyjej yi nni dwuma no. Afei, menam saa nsjkyerjne yi so de to dwa se, jwc sj yehunu se yjn nyinaa ye Ghanafoonti yenyee baako jmfa ho se obi ye Fanteni, Asanteni, Srijmuni, Angonani. Jwc se yeka bom ye baako wo cman yi mu nkanka bere a yerebeto aba yi. Wei beboa ama cman atu mpcn. Wei nti jtc da bi cma mpaninfoe ne ahemfo hyia wode saa nsjkyerjne yi di dwuma nkanka abatoc bere mu. Jnyj nsjm nyinaa na ahemfo no yi anim ka saa.





Mfonin 13: Sankofa

Nsjnkyerjonne yi kyerj anomaa a ne kcn adane abjhwj n'a kyi a kosua hyj n'ano na jno ne nnyinahcdejno.

Mfonin yi mu ntease[da adi w] aboa no k]n a [y[n'akwa no. nkyerjasej na jwc asej ha no.

“Aane mpaninfoɔ wɔ kasaabɛbuo bi sɛ, “Wo werɛ firi na wo san kɔfa a wonkyiri” Yɛsene saa nsɛnkyerɛnne yi de kyere sɛ, sɛ abɛɛfo nneema aba yi ɛmmaa yɛn a yɛwɔ ho kwan sɛ yesane fa tete deɛ no na ɛyɛ papa no sɛdeɛ ɛbɛyɛ ma yɛn ho bɛtɔ yɛn” (N.A mfej aduasa-nan, Ahwiaa. Csanaa, 11, 2022). Duadwumfoɔ yɛ nkorɔfoɔ bi a mpen pii no sɛ wɔpɛ sɛ wɔda wɔn tirimupɔc adi a ɛyɛ a wɔde fa adwinnie so ma amanfoɔ hunu saa tirimupɔ no. Wei mu baako ne adwinneɛ sankofa no. Nhwɛhwɛmu yi de to dwa sɛ enne yi tete nneema a ɛboaa yɛn nananom no yɛnhunu no bio. Ɛwɔ mu sɛ na

nneema no bi wɔ hɔ a ɛmoa yen nanso bebreɛ wɔ hɔ na ɛboa. Sɛ yɛhwɛ biribi tɛ sɛ bragorɔ, kyiribra ne deɛ ɛkeka ho a wotumi hunu sɛ na ɛboa yi mperewa nyensen firi hɔ. Afei nso, sɛ yɛhwɛ yen nnuane ne agoro ahodoɔ a na weinom nyinaa boa yen ma asetena kɔ so yie ma yen. Yjagyae weinom nyinaa ato hɔ na ya kofa Kwasi Burcni deɛ no ma ɛbi mpo kyere sɛ mmarima ne mmarima betumi aware na mmaa ne mma nso tumi ware a ɔde yen rekɔ ɔsieɛ mu. Saa adwinnieɛ yi kyere sɛ mmere aso sɛ yesan kofa tete deɛ no ama aboa yen. Enye wei nko ara na mmom ɛkyere sɛ, sɛ obi ye biribi na saa adeɛ no boaa no nanso wagyae ye a ɔsan kofa . Mede saa nsɛnkyerɛnne yi hyɛɛ ‘Wei nti saa abɛbudeɛ yi rekas kyerj Ghanafoɔ titire ne Akanfoɔ, ɛwɔ sɛ yjtwa yen ani hwɛ nneema asieɛ no na yesiesie bio. Mpanimfoɔ sɛ, “Sɛ wo werɛ firi na wo sane kofa a yjnkyiri”.



Mfonin 14: Nsa a Jkura kosua

Saa nnyinahcdej (signifier) yi yj nsa a jkura kosua mu a ne nkyerjesej ne sj, “Sε yerebɔ bra na wo nya biribi na wansɔ mu yie a εye den sε wo nsa beka saa ade koro sεdeε enne yi wiase aye yi. Wei na yede atoto kosua sε kosua εwɔ wɔ yi sε ɔkura won a wansɔ mu yie ma efi wo nsa a εnye adeε wo nsa beka no bio. Saa ara nso tumi tee” (N.A mfej aduasa-nan, Ahwiaa. Csanaa, 11, 2022). Nkosua ye adeε a εsom bo ma Akanfoɔ pa ara. Akanfoɔ tumi de nkosua ye amannej ahodoɔ pii te sε wɔtumi de pa mmusuo, wɔtumi de bɔ mpaεε, wɔtumi de goro bra, wɔtumi de yj εtɔ ma nsamanfoɔ ne ahohom na afei nso yetumi de ye aduane. Weinom nyinaa ye mfasoɔ a yenya firi nkosua mu. Wei nti na duadwumfoɔ ahwe so de aye adwinnie εwɔ mfonin a εwɔ soro hɔ no. Nhwewemu yi ma no tɔ dwa sε, duadwumfoɔ nam wɔn nimdee so rekyere tumi a kosua wɔ. Eɔdaa adi sε εwɔ mu sε yenya mfasoɔ pii firi nkosua mu deε nanso sε wansɔ mu yie na efiri wo nsa a wode ye hwee a εnye yie. Bio, so εnye adeε a wo nsa beka no bio. Saa ara nso na tumidie te wɔ Akanman mu. Akanman mu no sε yede tumi εhye ɔhene anaa obi nsa a enkyere sε tumi no hye ne nsa afebɔɔ na mmom amanfoɔ behwε sε ɔde saa tumi no bedi dwuma εwɔ kwan pa so. Anyε saa na ɔde tumi no ye deε ɔpe a εtumi firi ne nsa. Wei na yede atoto kosua ho enti tumi no firi ne nsa a εnye adeε a ne nsa beka no bio. Enye wei nko ara na mmom εtumi kɔ so wɔ baabi a tumidie biara wɔ. Nhwewemu yi de to dwa sε yetumi nya saa tumidie yi bi wɔ Ghana amanmuo mu. Wc saa toa so sj, sε yehwe afe 2016 mu a na ɔmanpanin John Mahama na ɔte akonnwa no so nanso εsian sε wanhwe tumi no yie no nti efirii ne nsa a enne yi ɔsan apere tumidie no bio. Wɔde di dwuma bere ɔhene bi nneyεε tia mmra wɔ kuro bi mu.

4.1.3 Duasene mu nsjkyerjñne a ɛkyere Akanfoɔ mme ankasa

Cman biara wɔ mmjbusjm. Saa nso na kuro biara wɔ ne mmeɓusem. Afei, se yeɓa Akanman mu nso a yewɔ mmeɓusem ɛda wɔn abakoɓem, wɔn adwenedwene, wɔn abrabɔ, wɔn su, wɔn asetena ne wɔn amammuo. Mensah (2020) kyere se nneema yi bi fa nneema a atwa Akanfoɔ ho ahyia na bi nso fa abrabɔ ne wɔn asetena mu nhyehyee mu nsem ho. Se yeɓa Akanman mu a nkorɔfoɔ ma yehunu saa mmeɓusem ahodoɔ yi bi wc duadwene adwuma no mu. Duadwumfoɔ nam wɔn adwuma so da saa mmeɓusem ahodoɔ yi adi. Adwinnie mu mmjbusjm ahodoɔ a yeɓehunu wɔ nhwehwemu yi mu ne 'Sansa kɔ abu a ɔde n'akyi gya akroma', 'Nea ɔforo duapa no na yepia no', 'Akokɔbere nim adekyee nso ɔtie firi ɔnini ano' 'Ti korc nkc agyina' ne 'Ano na ano hyia a ntoto mma'. Saa mme ahodoɔ yi nyinaa ye nea ɛka nsem kyere yen.



Mfonin 15: Sansa kɔ abu a ɔde n'akyi gya akroma

Akanfoɔ wɔ mme pii ɛda wcn amammuo ne tumidie adi. Jdaa adi se duadwumfoɔ nam wɔn nimdee so de ɛɛ yi aye adwinnie a esi akyeamepoma so a jyj abjbudej a se

obi hunu a yenka hwee nkyere no na wate aseɛ na mmom gye sɛ onii no nim Akanfoɔ ammamereɛ ansa na wate aseɛ yie. Saa jbj no na jwc mfonin a jwc soro hc no.

Saa mfonin yi yj anomaa baako a cgyina foforc a cte ne nkosua so na wei ne nnyinahcdej (signifier) no. Ne nkyerjasej (signified) ne sj,

Ahenfo de saa nsjnkyerjnne yi di dwuma ɛfiri sɛ ɛka nsɛm pii fa amammuo ho” (O.D Kumase amammerɛfie, mfej aduawctwe. Kutawonsa, 6, 2022). Mfonin a ɛwɔ soro hɔ no ye Akanfoɔ mmɛ no bi. ɛwɔ mu sɛ ɛye ɛbe deɛ nanso duadwumfoɔ nam wɔn nyansa, suahunu ne nimdeɛ so ayɛ no adwinnieɛ. Sɛ yehwe mfonin no so a yehunu anomaa baako a cgyina foforc a cte ne nkosua so. Saa nnomaa mmienu yi deɛ ɛdi kan no ye ɔsansa na deɛ ɛtɔ so mmienu no ye akroma. Wei kyere sɛ, sɛ ɔsansa nni hɔ a akroma na ɛhwe akyiri ma no.

Nhwehwemu yi ma ne da adi sɛ enye anomaa biara keke na mmom anomaa ɔben no na ɔne no bɔ abusua baako na ɔbetumi adi saa dwuma ama no. Sɛ yeɛka sɛ ɔsansa akɔ abu a, ɛbetumi aba sɛ ɔsansa no awu anaa watu kwan anaa ɔkɔ adidie. Saa nso Akanfoɔ asetena ne abrabɔ tee. Wei nti na Akanman mu no sɛ obi wu anaa ɔtu kwan a ɔde n’akyi gya ma abusuani bi ye ne biribi anaa hwe ne mma ma no. Wei kyere sj nea wrehe akyiri no wɔ tumi te sɛ nea a ɔnni no hɔ noa. Afei, sɛ yeɛba ahemfie nso a ahemfo taa de nsɛnkyerɛne yi a ɛwɔ akyeamepoma so di dwuma pa ara nso. Akanfoɔ amammuo mu no sɛ ɔhene anaa Abusuapanin anaa ahenfie mpaninfoɔ no bi nni hɔ anaa ɔwu anaa yareɛ bɔ no ma ɔntumi ɛnye hwee a wɔyi panin bi ma no hwe akyiri ma no. Sɛ ɛkɔba

saa tumi no nyinaa bedi nea ɔhwe akyiri no ho. wei nti se ahenfo anaa mpaninfoɔ hyia ɔtumi de saa poma no di dwuma pɛpɛɛɛɛ.



Mfonin 16: 'Nea ɔforo duapa no na yɛpia no'

Nnyinahcdej yi yj nnipa mmienu a baako refofo dua a baako nso repia no.

Akanfoɔ wɔ mme pii ɛda nneɛma atwa ahyia wɔn ho, wcn abrabɔ ne wcn asetena mu nhyehyjej. Saa mme no mu baako nie. Jdaa adi se duadwumfoɔ nam wcn nimdeɛ so de ɛbe yi aye adwinnieɛ a jyj abjbudeɛ sj dej ticri no tej no ahyjnsodej biara wc nnyinahcdej ne nkyerjasej nie; Jkyere se mmabunu hyia suahunu anaa wcn nneyjj bi de chaw beba a wɔde ye afotuo de kyerjkyere wcn ma wɔtwe wcn ho firi ho. "Yenim se wei nso ye Akanfoɔ mme no mu baako dee nanso yede aye adwinnieɛ jfiri se jda Akanfoɔ asetena mu nhyehyjej no bi adi" (O.D Kumase amammerɛfie, mfej aduawctwe. Kutawonsa, 6 2022) Mfonin a jwc soro ho no nso ye Akanfoɔ mme no mu baako a

duadwumfoɔ no de aye adwinnie. Se yjhwj mfonin no so a yehunu se obi reforo dua ma obi nso gyina aseɛ repia no. Jdaa adi wɔ nhwehwɛmu yi mu se jnyj dua biara keke na obi foro a cbjnya obi ama wapia no gye se dua wɔbenya biribi papa bi efiri mu. mmom se onii no foro saa dua no na biribi papa biara mfiri mu mma a, jbjye den pa ara se obi beboa no anaaa bepia no ama waforo. Saa nhyehyjej yi na jda adi wɔ Akanfoɔ asetena ne abraɔ mu no.

Akanfoɔ asetena ne abraɔ mu no wɔhwe se wɔbeboaboa wcn ho wɔ akwannuansa nyinaa mu. Wei nti se wɔtena ase na wɔde wcn ani to fam na wɔhunu se obi reye biribi anaa jdi dwuma bi a wɔsusu se jbj boa onii no anaa abusua anaa cmanmu no nyinaa a ntjm paa ara wɔhwe boa saa onipa no ma ne ye nea cpj se cyj no. Saa mmoa yi te se onipa a cforo dua pa ma obi pia no pjpjpe. Saa nhyehyjej yi tumi da adi wɔ kuro, abusua, cman, nnwuma ne baabiara mu. Mpo nwomasua mu koraa etumi si. Wei kyere se nea obi ye biara jde mfasoɔ beba no jhia se onii no nya mmoa firi afoforc ho. Jto da bi nso a, mpanimfoɔ de saa jbj yi ye afotuo ma obi a wɔsusu se ne nneyjj anaa kwan bi a cnam so no de chaw bi betumi abre no daakyeɛ bi.



Mfonin17: Tikorc nkc agyina

Saa agyinahyɛdeɛ yi yj nnyinahcdeɛ a jkyerɛ nipa tire ahodoc a akeka abom a yede nua na asene a ne nkyerjaseɛ ne sɛ ti mmieniu yj sene baako. Saa agyinahyɛdeɛ yi kura nkrasem a ɛne sɛ jbc yjn kckc sj, sj yjɔj sj yjdi nkunim wc yjn nnwuma ahodoc mu a yj hia nkabom. Nea ɛkyerɛ ma Akanfoɔ so ne sɛ ɛyɛ ayɔnkofa, ayɔnkofa awareɛ ne ɔdo ho senkyerɛnne. (O.P mfej aduasa-nson, Awhia. Csanaa, 12, 2022)

Mfoniyɛfoc no kyerekyerɛ saa agyinahyɛdeɛ yi mu sɛ, ɛwom sɛ ɔhene ne ɔhemmaa ɛwɔ nnidiso nnidiso deɛ, nanso wontumi nni tumi a wɔn a wɔde atetesem mu amammuisem a wɔde ano ka kyere (kasamafo anaa akyeame) no mmoa nka ho anaase honhom mu nananom akwankyere a wɔnam wɔn ɔne atetesem sofo no di nkitaho. Ɔsan kyerekyerɛ mu sɛ Akan sodifo no nkutoo nnyina ho da . Saa agyinahyjɛdeɛ yi ho hyia titiri wc amammuo, asetena ne dwadie mu. Wc Akanfoc amammerj mu no, tire mmieniu yj sene

tire baako jne sj adwuma a wcbom yj no tu mpcn sene ankorankorj mmcdenmc. Saa agyinahyjdey yi hyj baakoyj ne gyidie sj nnipa bom a wobjtumi anya ano aduru a jyj na wcadi nkonim kjselj ho nkuran. Sjdej daa yjka no sj “adwene nni baakofoc tirim”



Mfonin 18: Akoma ntoaso

Akoma ntoaso' yj nnyinahcdej a kyerej akoma anaa akoma a aka bom a nnuadwumfo ayj a jkyerj nteasee ne apene so no mu baako, na jtumi yj cdc, adamfofa, anaase adwuma apam. Wɔ Akan tebea mu a yeɛe adwuma bom se ɔmanfoɔ na yeboa yen ho yen ho wɔ yen mmɔdenbɔ mu kɔ so ye akwan pa a yebefa so akɔ yen anim se nnipa no mu baako. Saa agyinahyedej yi hye yen nkuran se yemmmu tumi a ewɔ nteasej, apam ne adwuma a wɔbom ye no ketewa da, na enam saaye so no yjbtumi akɔ akyiri bere nyinaa se yeɛe adwuma se baako.

Akoma Ntoaso agyinahyɛdeɛ yi Akanfoc hunu no sɛ ɛyɛ nteaseɛ ne apam a nnipa anaa afã mmienu ntam ho sɛnkyerɛnne. Koma a ɛka bom no kyere ɔɔɔ, boasetɔ, ne abodwokyerɛ wɔ abusuabɔ mu. Ehyɛ ankorankorɛ nkuran sɛ wɔmfɛ ntease koro mmra mu, mfa obuɔ mma wɔn ho wɔn ho. Wɔtaa de Akoma Ntoaso di dwuma de kyere hia a ɛho hia sɛ wonya tema, ayamhyehye, ne biakoyɛ wɔ abusuabɔ a emu ye den na ntease wom a wɔne afoforo nya mu (O.D Kumase amammerɛfie, mfej aduawctwe. Kutawonsa, 6, 2022).



Mfonin 19: Owuo atwedeɛ

Saa nnyinahcdeɛ yi yj dua a ya sene a yakyekyjmu a ne nteaseɛ ne sɛ jsj sɛ obiara wu. (A. K Kumase Ahwiaa a wadi mfej aduanan, Jbc, 6, 2022) kyereɛ mu sɛ owuo atwedeɛ nsjnkyerɛnne yi wc nkyreaseɛ ahodoc na sɛ yj fa no Honhom mu nteaseɛ: Efi Akanfoc abɛbuɔ Owuo atwedeɛ cbaako mforo a asekyereɛ ne sɛ “Nnipa nyinaa bɛforo owuo

antwedej”. Owuo ye adee a ereben ma obiara, saa senkyerenne yi kae yjn se biribiara ntena ho daa, nti jwc sj yjde tebea biara bjdi dwuma yiye.

Nea ekyere wo nne yi asetena mu: Te se mmere a nnipa fa mu wo asetena mu no, saa ara na aman, mpotam ne amammere resakra bere nyinaa. Saa agyinahyede yi kae nnipa hia a eho hia se woma atetesem ko so tena ase ma awoc ntoatoaso a ereba no sua biribi fi won nananom amammere mu.

Nneema a atwa yen ho ahyia ho ntease: Saa agyinahyedej yi hye omanfo nkuran se wonkae se nneema a ewo ho no rentena ho daa, awie koraa no, ebesa. Saa agyinahyedej koro yi ara nso (A. F mfej adua-nan Amammerj fie. Csanaa,12, 2022) nso kyerj asej sj, owuo atwedej yj nkaebc a jfa berj tiaa mu asetena a jwc wiase no mu ne hia a jho hia sj wonya asetena pa na ama wcatumi ayj nea jsom bo wc owuo akyi asetena mu. Na saa nsjnkjerjne yi saa kyerj sjnea owuo yj nokware na jyj amansan nyinaa dea, jne sj cka sj jbc ahantan anaa otirimcdenfoc pctee bi kckc na asane akyekye wcn a wcn werj ahoc nso werj sj owuo nyj adea soronko biara na mmom jyj nea jda obiara anim.



Mfonin 20: Nyame dua

Nyame dua yj nnyinahcdej a jkyerj mmjdua bi wcatwa anaa dua bi atifi a jgyina wc ma Onyankopcn dua jyj csoro nnejma jwc hc ne gyidie sj onyankopcn yj adej nyinaa so tumi na cwc baabiara te sj dua nkorabata a jtrj ne ntini a jmu dc no ho nsjnkjerjnne na jma yj hunu hia onyankopcn ho hia wc Akanfoc asetena mu ne ne banbc (N.Y, Kumase Amammerj Fie, mfej aduo-nwctwe. Jbɔ, 12, 2022). Ckyerj hia honhom fam nnejma ho hia ne abusuabc a jda asase so ne honhom fam atena ntam. wctoa so sj, wc Akanfoc amammerj mu no, wctaa de nyame dua nsjnkjerjnne yi di dwuma wc nnejma ahodoc mu, te sj ntaadej, adwini, ne adansie ho de kyerj obuo a wwc ma soro nnejma ne asetena mu honhom mu fa a wgye tom. Na jsaa nso kyerj Akanfoc nyamesom ne amammerj mu gyidie a jmu dc ne onyame banbc a wwc ma adasa. Na wcn a ctc saa nsjnkjerjnne yi hu no sj, sj ctc a jma onyankopcn bjn wcn aberj biara. Wc

Akanfoc abrabc mu no jkyerj hia a onyankopcn ho hia wc wcn da baira da dwumadie ahodoc mu.



Mfonin 21: Jse ne Tjkrjma

Se ne tjkrjma yi yj dua a yj akyekyjmu sj dej jse tej na jno ne nnyinahcdej sj dej ticri tej no. Ne nkyerjasej a (O.Y wadi mfej aduanan-mmienu, Amammerj fie. Jbc, 12, 2022) de maa yj ne sj, jkyerj adamfofa, ahotosoc ne asomdwoej. Ctoa so kyerj mu sj,” se ne tjkrjma” dwumadie no gyina wcn ho wcn ho so wc ano dej nanso akasakasa ba mu a jsj sj wcbom yj adwuma. Mfoniniyjfoc no kyerj mu sj, ebia jsono sjnea “se ne tekjma” no yj adwuma, nanso sj wcpj sj wckasa a jsj sj wcbcm yj adwuma. Jwom sj jsono sjnea nnipa akwaa mmienu yi te na jsono sjnea wcyj adwuma anom dej nanso sj wcka bom a, jboa nipadua no ma edi dwuma titiri paa. Akanfoc asetena mu no wcde saa nsjnkjerjnne yi di dwuma anaa wckyerj asej berj a nsjm bi wc abusua no mu de siesie nsjm wc asomdwoej kwan so.



Mfonin 22: Csram ne Nsoromma

Nnyinahcdej yi yj dua a yeasene a yakyekyjmu a tokuro da mu a jsi csram so na ne nkyerjasej ne sj, jkyerj osoro mma ne sedej Onyankopcn hwj ne mma so. Saa nsjnkjerjnne yi kyerj yjn nokwardie, cdc, baakoyj, ayamyj na sj yjfa no wc awarej kwanso a jkyerj cdc nti na mpanimfoc bu bj bi sj, "Kyekye pj awarej" a asekyerj ne sj, nsoromma atifi pj awarej. (A.F wadi mfej aduanan, Ahwiaa Csanaa, 11, 2022). cpanin yi toa so sj, wc Akanfoc amammaerj mu no, wcde nsoromma kyere csoro akwnkyerj ne ahobanmc ho. Wcde agyinahyjdey yi kyerj yjn sj ankorankore yj wcn ankasa asetena mu nsoromma na jhyj nkorofoc nkuran ma cpere kjseyj na wctena se wc ckwan a jne wcn tirimupc ankasa hyia so. Saa ahyjnsodey yi yj nkaebc a jma obi du ne botae ne nea obetumi ayj ho, te sj nsoromma a jhyerjn dendennen wc wim.



Mfonin 23: Kete pa

Kete pa yi yj nsjnkjerjnne a jgyina hc ma mpa bi a wcde ayj ntama a na sjkyerj ne sj jkyerj awarej a jdi mu. Wc Akanfoc fam no, aware pa firi asej wc mpa a cyere no da so wc n'ware fie. Na jkyerj hia a jho hia sj, wcpaw chokafoc a cfata ma aware anaa abusuabc a jdi mu. Wctaa de agyinahyjdej yi di dwuma de da adwene bi sj, fapem a jyj den ho hia ma nkabom a jyj anigyej na atena hc daa (O.D a cdi dwuma wc Kumase amammerɛfie Jbc, 6, 2022).



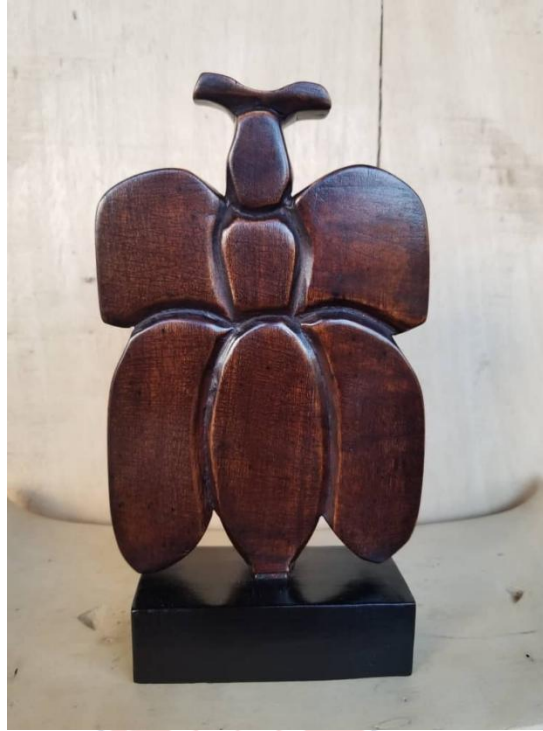
Mfonin 24: Mmerj Dane

Nnyinahcdej yi yj dua a duadwomfoc yi asene no kanko a cde bi nso abia mu ne nteasej ne sj mmere tumi sesa abere biara nti sj mmere jmu yj den mpo mu no, awie koraa no nnejma betumi asesa anaa atu mpcn. Jhyj boasetc, ahocden a wcde gyina tebea ahodoc ano. (O.P wadi mfej aduasa-nson, Ahwiaa. Csanaa,12, 2022). Saa nsjnkjerjnne yi saa hyj nkorcfoc nkuran sj, wonkura ahobreasej adwene na wcmfa bere a wcwc no mprenpreno no sj jsom bo sj yj ka no daa sj, “biribiara nni hc a jyj nokware sj jbjtena hc daa no so.



Mfonin 25: Nkɔnsɔnkɔnsɔn

Nnnyinahcdej yi gyina hc ma nhoma mmienu a jka bom. Nsjnkyerjnne yi kyerj yjn nkabom, mpctam, ne tumi a wonya fi wei nom biara mu. Jkyerj yjn mmcdenbc a yjaka abom no ma yjnya tumi kjsej, na sj yjbjtumi adu yjn botae ho a, jhia sj yjyj adwuma bom na yjne yjn ho yjn ho atena ase asomdwoej mu. Na jma yj hunu senea yjbjkyerj nkitahodie anaa abusuabc a yjne nnipa afoforc wc no ho anisc. (N.A mfej aduasa-mmijnsa, Ahwiaa. Csanaa, 12, 2022) kyerj mu sj saa nsjnkyerjnne yi gyina hc ma baakoyj ne nnipa ntam abusuabc na ahocden a jfiri koroyj anaa sj yjbom yjbom yj adwuma no mu yj du sene ankorankoro a wcn nkutoo yj adwuma. Nkonsonkonson nsjnkyerjnne yi yj nkaebc a wcde ani hu a jkyerj hia a koroyj ho hia wc Akanfoc amammerj mu.



Mfonin 26: Fafanto

Nsjnkyerjñne yi yj afafanto a ayj sj nwansena na jno ne nnyinahcdej no ticri no kyerj no a ne nteasej ne sj cyj ayjmye, odwoc, nokwardie ne mmerjyj. (K.G. Kumase Ahwia, wadi mfej aduanan-nsia. Ahinimi, 3, 2022) kyerj mu sj wctaa ka sj, sj afafanto no fa aperedie kjse mu na ama watumi afi ne bon mu ansa na watumi atu esiane ne ntaban a jyj mmere nti. Akanfoc de saa nsjnkyerjñne yi di dwuma de gyina hc ma adwene bi sj nsakrae yj asetena mu adej yjntumi nkwati na ankorankore tumi nam nskrae kwan so nya nkcsoc ne nsakraej pa. Jsiane afafanto nokwardie ne ne mmerjyj nti no jbc yjn nkae sj yj ne yjn ho ne afoforo nyinaa bjtena se wc ayjmyj kwanso.



Mfonin 27: Dwennimmen

Nsjnkyerjñne yi yj odwannini mmjn na saa nnyinahcdej yi yj anomaa aniwa a wcde hwj adwennini mmienu a wcrebc wcn ti. Na adwennini no mmjn no yj ahocden ne ahobrjasej a jkyerj odwennini su. Nsjnkyerjñne yi kyerj sj jsj sj wcn a wcn ho yj den mpo nso mmrj wcn ho ase (K.G. Kumase Ahwiaa, wadi mfej aduanan-nsia. Ahinimi, 3, 2022). Jmfa ho s[]dwan barima yi w] aho]den no nyinaa,]br[ne ho ase w] mmoa nyinaa mu. Enti wei kyer[s[s[de[onipa te[biara no, ehia s[]br[ne ho ase w] wiase yi mu. Ahemfo de adinkra ahy[nsode[yi di dwuma de kyer[s[w]w] tumi nanso w]san br[w]n ho ase. Enti saa ahy[nsode[yi mu afotus[m ne s[, jsj onipa biara s[]br[ne ho ase [mfa ho ne ne dibr[, n'ahosuo, nimde[, n'ahode[anaa ne mfe[.



Mfonin 28: Eban

Ahyjnsodej yi yj dua a yja twitwa no ahinasa yjde mmienu abiaa mu a jyj nnyinahcdej no. Nsjnkyerjnne yi yj eban a jkyerj cdc ne banbc. Akanfoc fie yj beaej soronko nti obu efie a ban atwa ho ahyia sj jyj atenae a eyj. Ban no tete abusua no mu na jbc ho ban firi abcnten, esiane ahobammc a ban de ma nti, wcde nsjnkyerjnne yi bata ahobammc a obi nya wc cdc mu nso ho. Wc Akanfoc amammerj mu no wctaa de saa nsjnkyerjnne yi yj mfonini sj ban anaa cfasuo pon wom. Jda hia jho hia sj ybjkc so akura efie a ahobammc ne cdc wom mu sj fapem a jbjma yjanya astena jdi mu. Akanfoc de saa nsjnkyerjnne yi to nkra. (K.G. Kumasi Ahwiaa, wadi mfej aduanan-nsia. Ahinimi, 3, 2022).



Mfonin 29: Bese saka

Nnyinahcdej yi kyerj bctc a wcde bese nnua ayj, jyj nsjnkjerjnye a jkyerj sikasjm, ahonyadej, tumi ne nnejma pii. jsaa nso kyerj koroyj. Tete no bese na na wcde di dwuma sj sika. “Bese Saka” yi di dwuma titiri wc cman yi sikasjm mu paa. Nncbae a wcde di dwuma kjse paa no bua yjn. Saa agyinahyjdej yi di dwuma paa wc kuayj ne dwadie mu na jboa ka nnipa bom (K.G. Kumasi Ahwiaa, wadi mfej aduanan-nsia. Ahinimi,3, 2022). Csan toa so kyerj sj, ahyjnsodej yi yj ahonyadej, tumi, dodoc, baakoyj na bese mua no kyerj baakoyj jfiri sj, wcde nnua ahodoc mu aba dodoc na abom. Na jhyj kuayj ne dwadie ho nkuran wc aman ne nnipa mu jfiri sj jde sikasjm nkcsoc ba.

Jsaa nso si hia a ehia sj wchwehwj obi gынabea wc asetena mu na jyj sikasjm mu tumi ne ahonyadej ho nsjnkjerjnne.



Mfonin 30: Nyame nnwu na mawu

Nnyinahcdej yi yj nnua mmienu a yjde abia mu a asekyerj ne sj, onyankopcn renwu mma me nwu. Jyj nsjnkjerjnne a jkyerj onipa kra jnwu da, jkyerj gyidie a yj wc wc onyankopcn mu sj cbekora yjn kra so. Nsjnkjerjnne yi kyerj yjn sj nyame na edi nkwa ne owuo so na jyj nkaej a jfa Akanfoc honhom mu nnejma ne wcn a wgye onyankopcn di wc yjn asetena mu (O.B.Y. Kumasi amammerɛfie, mfej aduanan. Jbc, 20, 2022). Jkyerj nananom som ne owuo akyi asetena wc Akanfoc asetena mu gyidie ne honhom fam ahobanmmc ne daa asetena. Nsjnkjerjnne yi sane kyerj anidasoc a wcn a wcde di dwuma a ebia wcbjte nka sj wontumi nni wcn so nkonim na ebia wonya firi anidasoc

a jte saa mu no ase sj wobonya akokoduru ne ahocden a wcde bjgyina ano a ahokyerj ne asane ahodoc a wchya wc asetena mu.



Mfonin 31: Mate Masie

Nnyinahcdej yi duadwomfoc no asene no nkanko ahodoc nnan a jkyerj aso a yakabom na jgyina hc ma adwene a jne sj, “nea mete no, mede sie” yj taa de bata nyansa, nimdej, ne hia jho hia sj wosusu nnejma ho yie ansa na woayj biribi. Saa nsjnkjerjne yi hyj akorankorj nkuran sj wcnyj ahweyie wc wcn agyinsie mu na wcnhwehwj nteasej ansa na wcabu atjn (O.B.Y. Kumase amammerɛfie, mfej aduanan. Jbc,20, 2022). Ahyjnsodej yi yj nyansa ne nimdej ho nsjnjerjne. Akanfoc bu obi a cte biribi na cde sie ma wckae daakye sj, cyj onyansafoc na sj wcma obi afutuo, nsjm anaa nkrasjm biara a, wchwj kwan sj saa onipa no bjkoraa so na cde adi dwuma wc berj a wchia. Jkyerj hia a jho hia

sj wodwennwene nsjm wonyaa wc anifere kwan so na ama wanya nyansa ne nimdej ne sj wcde ahintasjm sie so dua na jsane tu fo sj wonsusu nsjm ho ansa na wcasi ho gyinae.



Mfonin 32: Nyame nti

Ahyjnsodej yi yj dua a ne mmabaa wc ho na yei ne nnyinahcdej no. Nsjnkyerj nne yi gyina hc ma ahotosoc ne gyidie wc Onyankopcn mu Akanfoc amammerj hu sj dua gyina hc ma asetena mu poma a jkyerj sjnea Akanfoc gye tumi a jkoron di wc wcn daa daa asetena mu nnejma nyinaa mu ne dwene a wc dwene sj awie koraa no biribiara wc onyankopcn tumi ne n'akwankyerj ase. Jda Akanfoc gyidie ne wcn ho a wcde ato onyankopcn so adi (O.B. Y. Kumase amammerɛfie, mfej aduanan. Jbc, 2022)



Mfonin 33: Mmusuyidej

W]kyer[kyer[saa ns[nkyer[nne yi ase s[[y[ade[a y[de yi mmusuo anaa y[de pepa biribi a [ny[. {gyina h] ma tiri pa ne akrayie. Saa adinkra ahy[nsode[yi hy[Akanfo] nkuran s[[s[s[w]sr[tiri pa firi Onyankop]n nky[n. Afei nso, ns[nkyer[nne yi kyer[hia a [hia s[onipa biara b[nu ne ho afiri ne b]ne ho na wasakyera n'adwene nso afiri n'akwamm]ne ho (O.B.Y. Kumase amammerɛfie, mfej aduanan. Jbc, 20, 2022).



Mfonin 34: Nteasej

Nnyinahcdej yi ayj ese sedej yehunu no sj ebi wc soro na ebi nso wc fam no na jgyina hc ma koroyj na jsj sj ancorankore ka bom yj adwuma wc koroyj mu na ama wadu wcn botae ho. Jsi hia jho hia sj yj bom yj adwuma a nkunimdie bj ba no so dua. Nsjnkjerjnnne yi hyj nkorcfoc nkuran wcmfa wcn diberj anaa nsonsonoe nto nkyjn na wcn bom nyj adwuma na ama yiedie kjsej aba wcn abrafc mu (Y.K. wadi mfej aduasanum, Kmase amammerefie. Jbc, 20, 20222).



Mfonin 35: Ohia ma Adwennwene

Nnyinahcdie yi yj nnipa mmienue na jwc asej, baako te hc na baako nso gyina hc so biribi na abcfra saa hyj na kyi na nteasej a jwc mu ne sj ewiase yi mu, biribiara ny[ya sene s[wo kra k]n d] biribi na wonya adekor] no bi, [ba no saa a na [de awer[ho] na ab[dua wo nipadua no mu. Titire ne s[worep[biribi na woanya mu fa bi na aka bi na wotwa w'ani a [nt] obiara anim. Akanfo] nam saa ns[nkyer[nne[yi so de kyer[okuani a wak] afuom ak]p[aduane kakra nanso]nya sika a]de b[t] nam esiane ohia nti. Yei nti Akanfo] de saa ns[nkyer[nne yi kyer[denhy[w] abrab] mu (Y.K. wadi mfej aduasanum, Kumasi amammerefie. Jbc. 20, 2022).



Mfonin 36: Nyame biribi wc soro

Nyame biribi wc soro yj nsjnkjerjnye a duadwomfoc ayj a jkyerj sj onyankopcn wc soro na jsaa nso yj anidasoc ho nsjnkjerjnye anaa sj ckwan bi a wcfa so si so dua ma Akanfoc te sj nea wreka sj onyankopcn wc hc no yj nokware ampa. Nsjnkjerjnye yi kyery anidasoc, ne gyidie a jkyerj sj biribi kjesey anaa tumi a jkoron wc hc a jkyerj yjn kwan na jhwj yjn so. Wctaa de saa nsjnkjerjnye yi di dwuma de hyj akorankore nkuran

sj wonnya gyidie ne aphotosoc wc soro nhyehyej ana nkrabea no mu (Y.K. wadi mfej aduasanum, Kumase amammerɛfie. Jbc, 20, 2022).



Mfonin 37: Nsoromma

Nsoromma yj nsjnkjerjnne bi a dua dwumfoc no akyekyj dua mu na ayj a tckuro da mfinfini na dej jkyerj ankasa ne csoro ba a jyj gyidie. Jkyerj yjn sj onyankopcn ne agya na chwj nnipa nyinaa so. Akanfoc hunu sj nsjnkjerjnne yi kyerj abusuabc ne nokwardie wc aware mu. (K.K.B wadi mfej aduanan-nan, kumase Ahwiaa Kitawonsa,

9, 2022) saa kyerj nsoromma yi asj sj, wc Akanfoc amammerj mu no, wcde nsjkerjnne no bata anidasoc ne gyidie sj ankorankore biara wc nkrabea anaa ckwan soronko bi wc asetena mu, te sj dej nsoromma wc wcn ankasa mmeae wc wim no ara pj. Nsjnkyerjnne yi hyj nkuran ma adasa pere sj wcbjduru wcn botae ahodoc ho na wcadi nea wcbjtumi ayj ho dwuma.



Mfonin 38: Akoma

Nnyinahcdej yi yj dua yayj no sj akoma nsjsoc a nafa yj kurukuruwa na emu bue ketewaa bi na jgyina hc ma asetena mu nnejma ahodoc, ne gyinpjn ahodoc. Saa

nsjnkjerjnne yi ho hia ma Asantefoc paa na wcde saa agyinahyjdey yi gyina hc ma nnejm titiri bi te sj, “**cdc**” a emu dc a jda ankorankore mmusua, ne mpctamfoc ntam.” **boasetc**”; ahyjnsodej no mfimfini no bue ketewaa no kyerj boasetc ne abodwokyre, na jkyerj sj ebia cdc ne teasej begye bere ansa na anyin. “**Fafiri**” ; akoma nso da adwene a jfa bcne fafiri ne mpata ho adi. Jhyj nkorofoc nkuran sj, wonnyae atan na wcnnyj koro. “**nsusueɛ**”; akoma no fa a jyj kurukuruwa no yj sj wobesusu afoforc ahiadej ho na wosi tema ne ayjmyj so dua. “**suban pa**”; wcde akoma bata suban pa ne abrabc pa ho, na jhyj nkuran sj wcnya ayjmhyehyej, suban pa, na wcn dwene afoforc ho. Sj yjka ne nnyinaa bom a, Akoma yj agyinyhyjdey a tumi wom a jka Akanfoc amammerj ahodoc jne cdc, ayamhyehyej, bcne fafiri ne koroyj ho asjm. Na jyj nkaebc sj wobedi nnyinasosjm ahodoc yi nyinaa akyi wc wcn da biara da asetena mu (K.K.B wadi mfej aduanan-nan, kumase Ahwiaa, Kitawonsa, 9, 2022).



Mfonin 39: Kc nsuo na jbc ahina

Nnyinahcdej yi yj cbaa cso kukuo, na Akanfo] de saa ns[nkyer[nne[yi kyer[s[, nea]p[biribi pa ara no na]taa hyia adekorc no ho haw. Enti Akanfo] y[saa ns[nkyer[nne[yi de kyer[s[, ewiase yi mu s[woyey[biribi na wop[no yie a, woy[d[n koraa a wob[hyia ho haw enti s[[ba no saa a, susu ma no nha wo (K.K.B wadi mfej aduanan-nan, kumase Ahwiaa Kitawonsa, 9, 2022).



Mfonin 40: 'Akokɔbereɛ nim adekyee nso ɔtie firi ɔnini ano'

Ahyjnsodej yi yj nkoc mmienu a wcyina poma so na jno ne nnyinahcdej no. Akanfoc wc mmj pii a jda adi fa bcerj a ckahyj mu ho. Saa mmj ne mu baako ni. Jdaa adi sj duadwumfoc nam wcn nimdej so de jbj yi ayj adwinnej a jyj abjbudej a jkyerj tumi a

mmarima wc wc mmaa so ho. Saa mmj no ma yjhunu bcberj ckahyj a jda mmarima ne mmaa ntam wc Akanman mu. Saa jbj no na jwc mfonin a jwc asej ha so no. iii. 'Akokcbere nim adekyee nso ctie firi cnini ano' "Akanman mu no, yjwc mmj no bi jwc hc a jkyerj sj mmarima nko ara na wcwc tumi jwc saa ade koro ne so. Jwc mu sj mmaa nso wc ho kwan dej nanso berj biara no wchwj dej jfiri mmarima hc ansa wayj biribi. Wei na yjde ayj adwinnej no" (K.K.B wadi mfej aduanan-nan, kumase Ahwiaa Kitawonsa, 9, 2022).

Nhwjsoc a jwc soro ho no nso yj Akanfoc mmj no mu baako a duadwumfoɔ no de ayj adwinnj a jka nsjm pii efa ho. Sj yjhwj mfonin no so a yehunu sj nkokc mmienu a baako yj cbere na baako nso yj cnini a wcgyna ho a cbere no jhwe cnini no ano. Wei ho jbj na jwc asej no. Jdaa adi sj nkokc mmienu nyinaa no obiara ne ne dwuma a cdi. Akokcnini wo ne dwuma a cdi sj cnini. Saa ara nso na akokcbere nso wo ne dwuma a cdi se cbere. jwcmu se obiara na ne dwuma a cdi nanso dwumadie no bi wo ho ansa na cbere bedi no gye se ctie anaa cbisa firi cnini ansa. Saa ara nso na Akanfoɔ asetena mu nhyehyjej bi no tee. Akanfoɔ asetena mu nhyehyjej no yjwc dwumadie no bi wo ho mmarima nko ara na wodi. Jsian sj saa dwumadie yi kyeremmarima tumi die a jwo so. Baabi koraa wo Akanman mu a jyɛ akyiwadee se cbaa bjkc hc jfiri se saa baej mma kwan se cbaa wayɛ bra jbeko ho. Wei ma mmaa fahodie a jwc sj wckyerj wcn adwene jwc biribi ho jso te.

Wei foa Amfo ne Diabah (2018) so se Ghana ha no mmarima na yehunu wcn sj wcyj kuro anaa abusua tiri, jno nti wcddi dwumadie biara mu akoten. Saa tumi a mmmarima

nya wɔ dwumadie biara mu na Akanfoɔ nyaa saa jɔɛ yi, “Cbaa tɔ tuo a jda barima dan mu.” Wei kyere sɛ mmaa betumi aye biribi deɛ nanso wɔhwɛ nea jɔɛfiri mmarima hc aba sɔdeɛ akokɔbere tie anaa hwɛ firi cnini ano no saa na mmaa nso ye. Nhwɛhwɛmu yi san de to dwa sɛ, jɛnɛ mmerɛ yi deɛ saa adwene yi asesa a mmaa nso hunu wcn ho sɛ wɔbetumi aye biribi te sɛ nea mmarima ye no pɔpɔpɔ. Wei nti na jɛnɛ yi yewɔ asɔm bi sɛ deɛ cbarima betumi aye no, cbaa bɔtumi ayɛ ama aboroso. Bio wei ama yenya jɔɛ nnanemu a jye, “Akokɔbere nso nim adekyee” a jkyere sɛ seesei mmarima ne mmaa nyinaa yj pɔ.

4.2 Nsunsuansoɔ a nsɛnkyeɛne a duadwumfoɔ dwene de brɛ kuromafoc no

Dwumadie biara a yɛdi no wɔ nsunsuansoɔ a jɛde brɛ onipa. Saa nsunsuansoɔ yi gu ahodoɔ mmienu. Nsunsuansoɔ papa ne nsunsuansoɔ bɔne. Saa nsunsuansoɔ yi biara wɔ ne dwuma a cɔdi wɔ onipa abraɔɔ ne asetena mu. Mensah (2020) kyere sɛ nsunsuansoɔ papa a ɛda adi wɔ dwumadie bi mu no tumi ye mfasoɔ a jwɔ saa dwumadie no mu. Nsunsuansoɔ a saa adwinneɛ yi de brɛ kuromafoc no na jɛdidi soɔ yi.

4.2.1 Nsunsuansoc a ɛda adi wc duadwini mu nsɛnkyeɛne

Nkorɔfoɔ pii na wɔwɔ haw wɔ nsem a wɔde ano aka ho. Mpɛn pii no, ɛye nkorɔfoɔ den sɛ wɔbetumi awe nsem a yɛde yen ano aka no nsem bi a ɔsɛii wɔ bere bi mu agu yen tiri mu. Adeɛ a ɛnam so ma duadwumfoɔ ma adwinneɛ tim ne sɛ adeɛ a wɔde ye wɔn adwuma ara no no. Wɔn nwomasua ne sɛ wɔbɛsua saa adwinneɛ yi na wɔde adi dwuma ɛwɔ bere ɛsɛ mu. Wɔn na wɔboɔ yen ma adwinneɛ mu nsɛnkyeɛne nya ahoɔden abere biara. Sɛ yɛhwɛ Akanman mu a, nkorɔfoɔ a yɛhunu sɛ wɔde adwinneɛ

mu nsjnkjerjnne di dwuma adekyee ne adesaaj ne duadwumfoc. Wei nti nsunsuansoc pii na saa adwinnee mu nsjnkjerjnne no de bre kuromafo so. Saa ofa yi mu no, nsunsuansoc a saa nsjnkjerjnne yi de bre kuromafo anaa amamfo so bi ne afotuo, nkuranhyjsjm, ahohyeso, suro, ahweye ne dee ekeka ho. Se yefa abebudee a eye 'aboa tiri' a ode nsunsuansoc a ekyere se onni se yeperepere yen ho asetena anaa abrabo mu. Wei kyere se aboa koraa tumi nya otwjn hohom dea na ese se onipa biara nya otwjn wo dee orehwehwe ho.

Bio, abebudee a eye 'abedua a dua bi gyina ho' no nso ma yehunu se ese sj yede obuo ma won a wosene yen panin. Wei ma nkorofoo hwe de bo won bra. Ahohyeso hia yie ewo abrabo. Ahohyeso yebanya etumi ma yei suro firi yen akwan mu. Wei da adi fa abebudee a 'sono a etia afidie so' adi. Nkabom ne baakoye ye adee eho hia pa ara nso. Baakoye boa ma kuo bi tumi di ne dwuma. Afei nso, baabi a baakoye wo biara no eboa yi basabasaye firi wo. Wei nso da adi wo abebudee eye 'ahahan mmienu' mu. Wei ama enne Akanfo ayee baako a wotumi si agyinaee wo won dwumadie biara mu. Akanfo asetena mu no asennie ye adee a jho hia pa ara. Ade baako a ema nsiesie pa ko so wo Akanfo asenneie mu ne abebudee a eye 'nkorofoo mmienu a wote epono ho a baako edidi na baako rehwe'. Wei boa ma enne yi ahemfo ye nhwehwemu yie wo asem na wode nea ewo se eko ma no. Wei nso eboa yi basabasaye firi ho.

Bio, nsunsuansoc baako nso a eda adi ne se aboa ama ahemfo pii hwe se wobeye nejma pa sedee nkorofoo bebbo won abodin. Nsunsuansoc baako ne se saa nsjnkjerjnne yi bi ma yehunu yen ammamere bi te se ahennie a ekyere hia a ehia se dwumadie biara a

wode behye yen nsa no, ewo se yebɔ ho ban. Wei eboa yi ɔtan firi hɔ. Yebɛhunu saa nsunsuansoɔ yi ewo nsjnkjerjɛnne 'akokɔ baatan ne mma mu. Akanfoɔ ewo abakɔsem pii ewo wɔn asetena mu ho. Saa abakɔsem mu baako ne deɛ yehunu ewo abebudeɛ a eyɛ nsa a ede akonfona mu'. Saa abebudeɛ kyere yen abakɔsem a efa nkuro ho a ahemfoɔ binom gyee kaa wɔn nkuro ho. Saa abakɔsem yi ebi ne kwan a Asantefoɔ faa so dii ako de gyee nkuro bi te se Adansefoɔ ne wɔn a ekeka ho. Afei nso, saa nsjnkjerjɛnne yi boa ma yehunu tumi a ahemfo ewo ma yede enideɛ ma wɔn. nsunsuansoɔ a etɔ so bio ne se nsjnkjerjɛnne yi bi kyere yen abotare, kɔkɔbɔ ne afotuo ma yen. Saa nsjnkjerjɛnne yi ne 'Nanakabobonini'. Saa nsjnkjerjɛnne yi bɔ yen kɔkɔ de afotuo ma yen se, ese se yɛnya abotare ewo abrabɔ ne asetena mu. Wei ama nkorɔfoɔ asua sedee wɔbenya abotare. Wei ma Akanfoɔ ebu ebe bi se, "Abotare tutu mbepɔ" ne "Abotare wie nkonimdie" no. Enye nsunsuansoɔ wei nko, mmom daudwene mu nsjnkjerjɛnne a ekyerɛ ahemfie nsɛnkjerɛnne aboa ma enne kuromafoɔ ehu ɔman anaa abusua bi tumi, gyidie, wɔn adwene a ewo nneema a atwa wɔn ho ahyia ne kwan a wɔfa so di asem Yede Adinkra nsejnkjerjɛnne kyere nimdeɛ bi a yewɔ fa biribi ho, yede da yen atenka fa biribi ho ne yen ahyensodeɛ. Yede Adinkra di dwuma pii. Ebi ne se yede to nkra fa yen tete nneema a atwa yen ho ahyia ho, yede kyere atenka a nkorɔfoɔ binom wɔ mu. Afei nso, yede bi da nneema bi esuma ma nkorɔfoɔ hunu. Bio, yede Adinkra ahyensodeɛ yi kyere ɔman anaa kuro bi anyamesem, asetenamunsem, ahonidie ne suban pa. Afei, yede bi kyere koroyɛ ne nkabom a eda nnipakuo bi ntam ne deɛ yede bɔ kɔkɔ, ehyɛ nkuran ne afotuo.

Yesan nso fa Adinkra so ne afoforɔ kasa ma wɔn kyere wɔn adwene fa biribi ho, su ne ban ho ne nneyɛɛ ho. Se yede weinom nyinaa to nkyɛn a, afei yerehwe nsunsuansoɔ

pɔtee a ɛda adi ɛwɔ Adinkra nsɛnkyerɛnne a ɛyɛ abɛbudeɛ ɛdaa adi ɛwɔ nhwehwɛmu yi mu ho.

Deɛ adi kan, sɛ yɛfa abɛbudeɛ a ɛyɛ 'duafe' a ɛkyerɛ sɛdeɛ onipa dasani bɛsiesie ne ho nkanka ne tiri nwi. Ɛsian sɛ ahosiesie hia ma Akanfoɔ n nti, wei ama ɛnne yi nkorɔfoc ahu sɛdeɛ yɛsiesie yɛn ho nkanka ne ti nwi. Bio, nsunsuansoɔ baako ne sɛ, saa abɛbudeɛ yi ama kuromafoɔ ahu sɛ Akanfoɔ di wɔn dwuma wɔ abrabɔ nyinaa mu ansa na Akwasi Burcni bɛba.

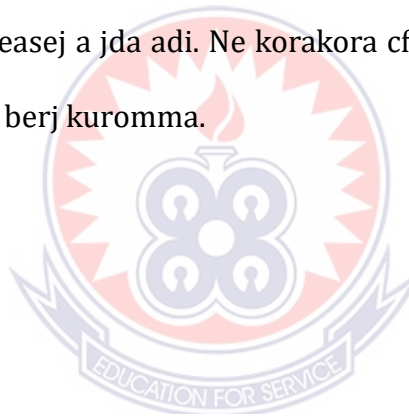
Deɛ ɛtɔ so bio ne sɛ, sɛ yɛfa nsjnkjerjɛnne a ɛyɛ 'Gye Nyame' a ama ɛnne Akanfoɔ ahunu sɛ ɛnyɛ Akwasi Burcni na ɔbɛkyerɛ Akanfoɔ sɛ Nyankopɔn wɔ ho ne sɛdeɛ yɛsom Nyame. Wei ama nkorɔfoɔ pii wɔ gyidie wɔ Nyankopɔn mu.

Bio, 'Gye Nyame aboa ama Akanfoɔ ahunu sɛ ahemfo tumi no bi so sen ɛbinom deɛ a amamfoɔ hwɛ ho de anidie ma wɔn. Saa abɛbudeɛ yi aboa ama ɛnne nkabom ne biakoyɛ aba kuromafoɔ no mu. Afei, sɛ yɛfa nsejnkjerjɛnne a ɛyɛ 'Sankofa' nso a jde nsunsuansoɔ pii na aba Akanfoɔ asetena mu. Ɛdin sankofa kyere sɛ yɛn san kɔfa tete nneɛma bi a ɛyɛ na aboa Akanfoɔ wɔ wɔn asetena ne abrabɔ mu. Saa tete nneɛma nyinaa ɛyera nti, ɛbɛhia sɛ yɛsan de ba ma ɛboa cmanfoɔ ɛwɔ ɛnne mmerɛ yi. Wei nti, saa nsjnkjerjɛnne 'Sankofa' yi aboa ma ɛnne yi nkorɔfoɔ dodoɔ resua saa tete nneɛma no a ɛboa yɛn nananom no . Kuromafoɔ no ahunu sɛ mmerɛ aso sɛ yɛsua yɛn tete nneɛma no a jnam abɛfo nneɛma nti yɛato atwene ma dabiara wɔde wɔn ani di duadwini mu dwumadie akyi.

Bio, wɔhwɛ sɛ deɛ wɔbɛyɛ biara no yɛ deɛ a ɛfa Akanfoɔ amammerɛ ho. Bio, nsjnkɛrjnne a ɛyɛ ‘Nsa a jkura kosua mu’ nso de nsunsuansoɔ pii na ɛbrɛ kuromafoɔ no. Saa nsejnkɛrjnne yi ma cmanfoɔ yɛ ahwɛ yie wc dwumadie biara a wɔde mu. Ɛfiri sɛ ɔmo sua sɛ tumidie yɛ adeɛ bia ɛbetumi afiri wo nsa mmereɛ biara. Wei ma dabiara no wɔhwɛ sɛ obi remfa ne dibrɛ nsisi obi. Ɛsian sɛ ɛnne yi na wo wc di dibrɛ a, ɛkyena bi no na ɛfiri wo nsa. Sj yjhwj nsjnkɛrjnne yi a ‘Sansa kɔ abu a ɔde n’akɛyɛ gya akroma’, ‘Nea ɔforo duapa no na yɛpia no’, ‘Akokɔbere nimadekyee nso ɔtie firi ɔnini ano’ ne ‘Ano na ano hyia a, ntoto mma’. Wei mu biara nso wɔ nsunsuansoɔ a wɔde ba kuromafoɔ so. Sɛ yɛfa abɛbudeɛ ‘Sansa kɔ abu a ɔde n’akɛyɛ gya akroma’ a, wei ama ɛnne yi nkorɔfoɔ dodoɔ ahunu sɛdeɛ sɛ obi nni hɔ a obi foforoɔ bɛhwɛ akɛyɛ ama no. Saa adeɛ wei da adi wɔ Akanfoɔ amammerɛ bi te sɛ ayiye a ama ɛnne yi sɛ obi wu a n’abusuafoɔ tumi hwɛ na agyapadeɛ so yie ma no. Wei boa ma wɔhwɛ akɛyɛ yie anaa neɛ obi de gya yɛn no yɛhwɛ so yie. Afei nso, ‘Nea ɔforo duapa no na yɛpia no nso ama Akanfoɔ asua sɛdeɛ ɛsɛ sɛ yɛboa obi a ɔtu anamɔn wɔ kwan pa so a ɛbetumi de mfasoɔ anaa nhwɛsoɔ aba ɔman ne ankorankorɛ asetena mu. Wei ama ɛnne yi sɛ sukuu anaa adwumasua anaa dwumadie biara mu no, afoforoɔ pere sɛ wɔbɛboa onii no. Deɛ ɛtɔ so bio ne ‘Akokɔbere nim adekyee nso ɔtie firi ɔnini ano’ nso de nsunsuansoɔ brɛ kuromafoɔ no. Wei ama ɛnne yi nkorɔfoɔ dodoɔ ara na wasua ahobreaseɛ. Mmofra de anidie ma mpaninfoɔ. Saa ara so na awareɛ mu nso wei tumi kɔ so. Ɛnne mmaa pii na wɔbrɛ wɔn ho ase ɛma wɔn kununom. Ɛnyj sj mmaa no rentumi nnye birirbi nanso sɛdeɛ abɛbudeɛ wei te no nti, ama wɔde enidie ne ɔbuo ma wɔn kunnom sɛdeɛ asomdweɛ bɛba. Ɛwɔ sɛ obi a wawo no sɛ ɔyɛ Ɔkanni biara no hunu sɛdeɛ yesi kasa kyere afoforoɔ so.

4.3. Cfa yi Tcfabc

Saa cfa yi bcc ne ho mmcden sj jbjyiyi nsjmmisa a yjdaa no adi wc cfa 1.4 no ano. Saa nsjmmisa no fa smectese mpjnsjimpjnsjmu a jfa nsjnkyerjnne binom a jwc dua nwene adwuma mu. na afei nsunsuansoc a Akanfoc nsjnkyerjnne a duadwumfoc nam wcn duadwini so nwene no de brj kuromafoc no. Afei mfonin ahodoc a metwitwaej wc me nhwehwjmu no mu fa dua nwene mu nsjnkyerjnne ho nso medaa no adi wc ha.jno nso na megyina kyerjj nsjnkyerjnne ahodoc no ase. Menam 'semiotese Ticri' so akyerj kwan a mefaa so yjj me nhwehwjmu no. Makyerj nsjnkyerjnne no sj nyinahcdej ne saa nsjnkyerjnne no mu nteasej a jda adi. Ne korakora cfa yi ada nsunsuansoc ahodoc a saa nsjnkyerjnne no de berj kuromma.



CFA NUM

AWIEJ, TCFABC, NE ADWENEKYERJ

5.0 Nnianimu

Cfa yi kasa fa nhwehwemu no nyinaa tcfabɔ ne nea jdaa adi wɔ mu. Afei, magyina nhwehwjmu yi so de m'adwenekyerɛ ato dwa. Bio nso, nhwehwjmu awieɛ ne cfa yi tcfabɔ nso ada adi wɔ cfa yi mu.

5.1 Nhwehwemu no Tɔfabɔ

Nhwehwemu yi fa semtese mpjnsjimpjnsjmu jfa nsjnkjerjnye a jwc dua nwene adwoma mu ne nsunsuansoɔ a jde brɛ kuromafoɔ so. Afaafaa ahodoɔ num na mede dii dwuma wɔ nhwehwemu no mu. Ɔfa a ɛdi kan no daa nhwehwemu no nnianimu adi. Eho na nhwehwemu nyinasoɔ, ɔhaw no, botaeɛ, asemmisa, mfasoɔ, baabi a nhwehwemu no kɔpem, akwansideɛ ne nhwehwemu no nhyehyeeɛ nyinaa daa adi wɔ. Edaa adi sɛ, nhwehwemu no anhwɛ biribiara jwɔ Akanfoɔ nsjnkjerjnye a duadwumfoɔ de di dwuma gye sɛ nsjnkjerjnye no bi a duadwumfoɔ no de di dwuma wɔ wɔn daa daa duadwini mu nko ara. Afei, nsjnkjerjnye mpensempensemu no nso, mehweɛ ne nkyerekyeremu ne nsunsuansoɔ nkutoo. Ahwiaa ne Kumase Amammerj Fie na

nhwehwemu no korɔ so. Ɔfa a etɔ so mmienu no nso hwɛɛ deɛ animdefoɔ binom aka a ɛne nhwehwemu yi korɔ.

Nimdeɛ a ɛfa nhwehwemu yi ho a mekasaa faa ho bi ne Akanfoɔ amammerɛ ne wɔn amanneɛ, kasa nkitahodie, nkitahodie ahodoɔ, nsɛnkyerɛnne nkitahodie, nwuram nsɛnkyerɛnne, ɔsa mu nsɛnkyerɛnne, asa mu nsɛnkyerɛnne, ahemfie nsɛnkyerɛnne ne ayie ase nsɛnkyerɛnne a ɛne me botaeɛ no korɔ ho. Afei, adwenemusɛm fapem a mede dii dwuma a jyj'semiotese' a megyinaa so pensɛmpensɛm nhwehwjmu no nso ada adi. Dwumadie a animdefoɔ binom ayɛ afa duadwini ho nso ada adi. Eɔaa adi ɛwɔ ɔfa no mu sɛ, nhwehwemu a ɛfa duadwene ho no, ahwɛ daudwene mu nsjnkjerjɛnne a ɛfa Akanfoɔ nsjnkjerjɛnne no mu bi ho.

Saa nhwehwemu yi mu biara anhwɛ Duadwene mme a ɛyɛ abɛbudeɛ no bi. Wei nti, na ho ɛhia sɛ nhwehwemu yi hwe saa nsjnkjerjɛnne yi na yeatumi de aka Akanfoɔ mme ne abɛbudeɛ ho na aboa ama kasa ne amammerɛ no anyin na atu mpɔn. Nhwehwemu yi fa a etɔ so mmiensa no kasaa faa kwan a mefaa so yeɛ nhwehwemu no ho. Kwalitatifo nhwehwemu akwankyerɛ jyj 'ethnography' a mede yeɛ nhwehwemu yi mu nkyerɛkyerɛmu daa adi wɔ saa ɔfa no mu. Mede mfitiasɛɛ nsɛmmoano na ɛyɛɛ nhwehwemu no. Menam anobaɛbaeɛ ne ahohyɛmu nhwɛɛ so na ɛnyaa mfitiasɛɛ nsɛmmoano no firi duadwumfoɔ num ne mpanimfoc a wcdi wcn dwuma wc ahemfie a mene wɔn dii nkitaho no ho.

Menyaa nsjmmoano no wiee no, megyinaa adwenemusem dwumadie nhyehyee kwan 'semiotese' a Ferdinand (1983) daa no adi so na pensempense nsemmoano no nyinaa mu. Afei, me kyekyjj nsjmmoano no mu akuoakuo wɔ kwan a wɔfa so de nsjnkjerjnye no di dwuma so. Menam cfa a eto so nan no so yii nhwehwemu no ho nsjmmisa no ano. Jdaa adi se, duadwini mu nsjnkjerjnye no bi kyere ahemfie nsjnkjerjnye, de kyere Adinkra nsjnkjerjnye anaa ahyjnsodee ne de kyere Akanfo mme ankasa. Afei, jdaa adi se abjjfosjma ama duadwini adwuma no reko fam.

Enne yi duadwumfoɔ binom de kompiwta atwetwe abebudee mfonin nyinaa ma baabi a ese sj nkorɔfoɔ ko ho kɔhwe no wɔnko bio. Jfa num no nso kasaa faa nhwehwemu no tofabo, n'awieie ne adwenekyere.

5.2 Deɛ edaa adi wɔ nhwehwemu no mu

Nhwehwemu yi hwee nsjnkjerjnye a duadwumfoɔ dwene nkyerekyeremu ne nsunsuansoɔ jwɔ wɔn dwumadie mu wɔ Asanteman mu. Saa nsjnkjerjnye yi firi dwumadie ahodoɔ a eko so wɔ duadwini ahyeasee kosi wɔn a wɔton no so. Deɛ edaa adi wɔ nhwehwemu no mu na edidi soɔ yi;

- i. Edaa adi se, duadwumfoɔ nsjnkjerjnye bi ye de kyere ahemfie nsenkyerenne, de kyere Adinkra nsenkyerenne anaa ahyensodee ne de kyere Akanfo mme ankasa. Wei foa Amate (2011) so se adwinnee a duadwumfoɔ ye no deɛ eda Adinkra ne Akanfo mme adi a ode nsem pii to dwa.

- ii. Ahemfie nsenkyerenne a edaa adi wɔ duadwumfoɔ mme bi mu a efoa Mensah (2020) so wɔ ne nhwehwemu a ɔyee no Mfantse kasa mu no. Ahemfie abɛbudee ewɔ akyeamepoma so no bi ye aboa tire, abɛdua a dua bi si ho, sono a etia afidie so, ahahan mmienu ne nkorɔfoɔ mmienu a wɔte ɛpono ho a baako edidi a baako rehwe no. Ebi nso ye bankyinniie bi te se akokɔ baatan ne mma, prekesee, nsa a ɔde aso akofona mu. Afei, Adinkra abɛbudee daa adi wɔ duadwini no mu. Saa Adinkra abɛbudee yi bi ye duafe, Gye Nyame, funtunfunefu-denkyemfunefu, sankofa ne nsa a ɔkura kosua mu.
- iii. Bio nso, duadwini mu nsjnkjerjonne a eye abɛbudee a eye Akanfoɔ mme ankasa nso daa adi wɔ duadwumfoɔ adwuma mu. Akanfoɔ mme ankasa a eye abɛbudee a edaa adi no bi ye sansa kɔ abu a ɔde n'akyi gya akroma, nea ɔforo duapa no na yepia no, akokobere nim adekyee nso ɔtie firi ɔnini ano ne ano na ano hyia a ntoto mma.
- iv. Dee etɔ so bio, nsunsuansoɔ nso daa adi wɔ mpensempensem no mu a na eye nsunsuansoɔ a ahemfie nsenkyerenne de bre kuromafoɔ, nsunsuansoɔ a Adinkra ahyensodee anaa nsenkyerenne de bre kuromafoɔ ne nsunsuansoɔ a Akanfoɔ mme ankasa de bre kuromafoɔ. vii. Afei nso, nsunsuansoɔ a ahemfie abɛbudee de bre kuromafoɔ so bi ne afotuo, ɛde nkuranhyensem bre wɔn, ahohyesoɔ, suro, ahweyie, aperepere, nkabom ne baakoye.
- v. Bio, nsunsuansoɔ a Adinkra nsjnkjerjonne de bre kuromafoɔ bi ye nkratoɔ fa tete nneema a atwa yen ho ahya, anyamesem, asetenamunsem, amanyesemde, ahonidie ne suban pa.

- vi. Ne korakora no, nsunsuansoo a Akanfoo mme ankasa mu abebudee de bre kuromafoo bi ne se, obi behwe akyire yie ne amanfoo ani bere se wabeboa obi a odi dwuma pa bi.

5.3 Adwenekyerɛ

Adwenekyerɛ a edidi soo yi na makyerɛ se yebetumi de adi dwuma de aboa ama duadwini atu mpɔn wɔ Akanman mu, Ghana ne wiase nyinaa.

- i. Dee edi kan, nsjnkjerjɛne a ewɔ duadwini mu dɔso, mada bi adi wɔ nhwehwe yi mu dee nanso enye ne nyinaa na metumi daa no adi. Obi nso betumi aye nhwehwemu akɔ mu ada aforɔ a mantumi anna no adi na ode atoa baabi a mede asie no so.
- ii. Dee etɔ so mmienu, obi betumi ahwe duadwene ne Asantefoo amammerɛ. Amammerj ye adee a eda nnipakuo binom adi. Ekaa me aye se Asante duadwini ho nsem ahyeta afa wiase afanan nyinaa nti se ye ye nhwehwemu fa Asante duadwini ne Asante amammerɛ ho a, ebeboa ama Asante amammerɛ atu mpɔn na aboa ama aman foforo nso ate bi.
- iii. Afei, obi betumi ahwe duasene mu nsemfua wɔ fonologyi ne semanteks nyehyee so. Edaa adi wɔ nhwehwemu no mu se, fonologyi ne semanteks nyehyee nna adi wɔ duadwene nsemfua yi mu nti, nhwehwe betumi akɔ so ahwe fonologyi ne semanteks nyehyee a eda adi wɔ duadwene nsemfua yi mu. Wei, beboa ama yeate duadwini nsemfua no ase yie sedee etee na efata.
- iv. Bio, edaa adi se Asantefoo nyeda nni abakosem pɔtee a efa won duadwene ho. Obi betumi afa ato ne ho so aye nhwehwemu afefee mu ahwehwe ama yeahunu

abakɔsem ankasa a ɛkyere kwan a Asantefoɔ faa so nyaa wɔn duadwini dwumadie no.

- v. Asoej a ɛhwɛ Nsrahwɛ so betumi afa nnipa binom abɔ wɔn paa ama bere ne bere ano no wɔatintim nsem a ɛrekɔ so wɔ duadwini dwumadie mu agu nkrataa ne ntenɛete so na aye nkaɛɛ adeɛ afe bɔɔ. Wei beboa ama yenya duadwini ho nsem a yeatintim de akyerɛ wɔn a wɔkɔ nkuro a wɔsene nnua wɔ so no.
- vi. Afei nso, mehunu wɔ nhwehwɛmu no mu sɛ nneɛma a wɔde sene nnua no, wɔkra ne nyinaa firi Aborɔkyire. Aban betumi aye nhyehyɛɛɛ ama yeatintim mfidie wɔ ɔman yi mu a yede beyɛ nneɛma no wɔ ɔman yi ara mu. Wei nso beboa ama amanfoɔ anya nnwuma aye wɔ mfidie a yede reyɛ saa nneɛma no ye mu. Afei nso, ɛbɛma nneɛma no bɔɔ aba fam na ama duadwumfoɔ no atumi asene no dodoɔ mu na atumi ama wanya sika asene sɛ dej na csene no nkakrankakra no.
- vii. Asante ahemfo nso betumi de wɔn ani asi duasene yi so aɛ nsaase ama wɔn a wɔsene no de adi dwuma. ɛkame aye sɛ nnipa dodoɔ no ara na wɔsene nnua no ankorankorɛ kwan so. Nananom betumi ama wɔn nsaase wɔ nkuro a duadwene kɔ so wɔ soɔ no mu ama aboa asenefoɔ no ama wɔaka wɔn ho abom.
- viii. Aban mfa n'ani nsi duadwini dwumadie mu na ɔnhwɛ sɛ ɔbɛma nwomasua asoɛɛ de duadwini ho dwumadie ahyɛ sukuu adesua mu. Megye di sɛ yesua duadwini wɔ sukuu mu a ɛbɛma abɛbudeɛ ho nimdee akɔ akyire na ama ho dwumadie no atu mpɔn. Wei beboa ama duadwini ho dwumadie no ne mmere akɔ na ama yeatumi asene no yie de akɔ amansan dwa so.

5.4 Awieeɛ

Dwumadie yi apensempenseɛ nsjnyerjnye binom a jwc dua nwene adwuma mu. Duadwini mu nsenkyerɛne a mede yee mpensempenseɛmu no firi duadwini ho nneema toto so kɔsi wɔn a wɔtɔn so. Ahemfie nsenkyerɛne anaa abɛbudeɛ a etɔɔ dwa wɔ duadwini mu bi ye aboa tire, abɛdua a dua bi si ho, sono a watia afidie so, ahahan mmienu, nkorɔfoɔ mmienu a wɔte ɛpono ho a baako ɛdidi na baako rehwe no, akokɔ baatan ne mma, prɛkɛɛ, nsa a jkura kosua ne nanakabobonini Ne nyinaa mu no, abɛbudeɛ no bi ye Adinkra ahyensodeɛ bi te sɛ duafe, Gye Nyame, funtunfunefu-dɛnkyɛmfunefu, sankofa ne nsa a ɔkura kosua mu. Afei, deɛ ɛdaa adi ɛwɔ Akanfoɔ mme ankasa mu bi ne sansa kɔ abu a, ɔde n'akyi gya akroma, nea ɔforo duapa no na yɛpia no, akokɔbere nim adekyee nso ɔtie firi ɔnini ano ne ano na ano hyia a ntoto mma. nsjnyerjnye ahodoɔ mu mpensempenseɛmu no maa no daa adi sɛ, saa nsjnyerjnye yi de nsunsuansoɔ brɛɛ kuromafoɔ no a na ɛgyina ahemfie nsenkyerɛne so, Adinkra ahyensodeɛ anaa nsenkyerɛne so ne deɛ a ɛye Akanfoɔ mme ankasa. Saa nsunsuansoɔ ne bi ne afotuo, ɛde nkuranhyenseɛm brɛ wɔn, ahohyɛsoɔ, suro, ahweyie, apereapere, nkabom ne baakoyɛ. Adinkra abɛbudeɛ no bi ye nkratoc fa tete nneema a atwa yen ho ahyia, anyamesɛm, asetenamunseɛm, amanyɛsɛmdeɛ, ahodie ne suban pa Manhyɛ da anhwe abakɔsɛm a ɛfa duadwini ho deɛ nanso etɔɔ dwa ɛwɔ nhwehwɛmu yi mu sɛ Asantefoɔ nni abakɔsɛm baako a ɛfa wɔn duadwini dwumadie a agye din wɔ ɔman Ghanane wiase afanan nyinaa yi ho.

5.5 Cfa yi Tɔfabɔ

Cfa num yi abɔ nhwehwɛmu yi tɔfa na asane nso de deɛ ɛdaa adi wɔ nhwehwɛmu no mu no ato dwa. Afei, m'adwenekyerɛ ahodoɔ nso a mesusu sɛ ɛbɛboa duadwini dwumadie ne nhwehwɛmu foforɔ bi nso mada no adi.



NWOMA A MENYAA MU MMOA

- Abban, T. R. (2003). *Significance of Clothing in Promoting Ghanaian Culture*. In Readings in Arts, Culture and Social Science Education. Awoyemi, M . O., Floku, E. J., Apreko, K. & Amenowode J.J. (Eds). Black Mask Ltd.
- Adomako, G. (2019). *Akanfop] kasadwini ne amammer[*. Asafo Frimpression.
- Ackah, C. A. (1988). *Akan Ethics: A study of Moral Ideas and moral behaviour of the Akan Tribes of Ghana*. Ghana University Press. Accra
- Afoakwa, K. A. (2009). *Twi kasa ho adesua bi: orthography, grammar and translation (3rd ed.)*. Kumasi: 4th Born Press.
- Agbo, H. A. (2011). *Values of Adinkra Symbols*: Kumasi: Delta Designs and Publications.

- Agyekum, K. (1995). Introduction: Semiotics and nonverbal communication. *Aspects of Akan Semiotics*. 122-132.
- Agyekum, K. (1996). *Akan verbal taboos in the context of the ethnography of communication*. Norway University of Thormndhern.
- Agyekum, K. (2006). *Aspects of language, culture, and family issues in Ghana (W/A)*. Muenchen: Lincom, pp. 121-135.
- Agyekum, K. (2007). *Introduction to literature*. (2nd Ed). Media Designs.
- Agyekum, A. K. (2008). *Ahemfie ns[nkyer]nne a [kasa w] S[kyer] Kwaaman Ahemfie*. [Unpublished Long Essay], University of Education, Winneba.
- Agyekum, K. (2011). *Akan kasadwini*. Dwumfour Publication.
- Agyekum, K. (2013). *Introduction to Literature. 3rd edition*. Accra: Adwinsa Publications.
- Agyekum, K. (2002). Aspect of Akan Oral Literature in the Media. *Research Review News Series Vol.16 No. 2, 1-18*
- Agyemang, P. (2012). *Akanfo] amammer[ne Akan kasadwini*. Premsco Series
- Anderson, P., & Morrow, V. (1999). *Ethics, social research and consulting with children and -young people*. Essex. Barnardos.
- Aitchison, J. (2001). *Language Change: Progress or Decay? (3rd ed.)* Cambridge: CUP. Hardback, xi, 312pp
- Akuffo, B. S. (1976). *Ahemfie Adesua*. Accra: Ghana Publishing Corporation.
- Alwi, H. (2004). *Menabur Benih Menuai Kasih*. Persembahan Karya Bahasa, Sosial dan Budaya untuk Anton M. Moeliono pada ulang tahunnya yang ke-75.
- Amate, P. (2011). *Visual Representation of Selected Akan Proverbs in Ghana: Their Philosophical and Socio-Cultural Values*. Master of Arts Thesis in African Art and Culture. Kwame Nkrumah University of Science and Technology, Kumasi.
- Ampomah, S. K. (2019). *Akanfo] ns[nkyer]nne a [kasa w] wuram*. Unpublished M. A. Thesis, University of Education, Winneba, Ghana Annobil,
- Asiamah, S.A. & Lugogy, R. E. (2008). *Introduction to culture of Ghana*. Accra - Ghana. Masterman Publications Ltd.
- Adusi-Poku, Y. (1979). *Ns[nkyer]nne a [kasa]*. (Unpublished)
- Agbo, A. H. (1992). *Values of Adinkra symbols*. Ebony Designs and Publications. -young people. Essex. Barnardos.

- Apenteng-Sackey, E. (1988). *The language of modern textiles in Ghana* (with Specific Reference to the Akan). [M A Thesis]. University of Ghana Press.
- Asare Opoku, K. (1999). *Hearing and keeping Akan proverbs* (vol.2). As[mpa Publishers. (2nd ed.) Lone Garove Gillinois: Wave Land Press.
- Barthes, R. (1967). *Elements of semiology*. Cape.
- Belvin, M. E. (1963). *Design through discover*, Holt, Rinehart and Wiston.
- Birdwhistell, R. (1979). *Introduction to Kinesics: an annotation system for analysis of body motion and gesture*. Louisville: University of Louisville.
- Bloch, B. & Trager, G. L. (1942). *Outline of Linguistics Analysis*. Baltimore, pp82
- Boahene, A. (2001). *Comprehensive Notes on Ghanaian Culture*. (Akan).Unpublished Manuscript.
- Boateng, R. (2016). *Research made easy*. USA: CreateSpace Independent. Publishing Platform.
- Chaer, A. and Agustina, L. (2004). *Sosiolinguistik: perkenalan awal*. Jakarta: Rineke Cipta.
- Creswell, J. W. (2009). *Research Design: Qualitative, Quantitative and Mixed methods approaches (3rded.)*. Thousand Oaks, CA: Sage publications.
- Clarke, D. (2011). *Adire African textiles*. Asante Adinkra Cloth.
- Dzobo, N. K. (2009). African symbols and proverbs; as source of knowledge and truth. *Journal of Cultural heritage and contemporary change series ii. Africa, volume 1, chapter IV*.
- Danso, R. P. (1979). *Akanfo] Kente agyintah[de[ahodo] nkyer[ase[ne ne mpanins[m w] ntoaso] sukuu mu*. [Unpublished Long Essay]. School of Ghana languages-Ajumako.
- Douty, H. J. (1963). Influence of clothing on perception of persons. *Journal of Home economics*. 55, 197-202.
- Eco, U. (1976). *A theory of semiotics*. Indiana University Press.
- Essel, O. Q. (2013). *Evolution of Ghana's dress culture*. [Unpublished Master's Thesis]. University of Education, Winneba.
- Fisher, J. D. Rytting, M. & Heslin, R. (1976). *Hands touching hands: Affective and evaluative effects of interpersonal touch*. *Sociometry*, 3, 416-421
- Fleming, W. (1986). *Art and ideas, (7th Ed)*. Holt, Rinehart and Winston.

- Johansson, E. (2002). Morality in Preschool interaction: Teacher's strategies for working with children's morality. *Early childhood development care*, 172:2, 203-221.
- Fianu, D. A. G. (2007). *Ghana Kente and Adinkra: History and Sociocultural significance in a contemporary Global Economy*. Accra: Black Mask Ltd.
- Geertz, C. (1973). *The interpretation of culture*. New York. New York press.
- Gyekye, K. (2002). *African Cultural Values: An Introduction*. Accra: Sankofa Publishing Company.
- Guagie, K. (2009). *A tool for communication*. College Artists Publication.
- Keraf, G. (1997). *Komposisi*. Ende-Flores: Nusa Indah.
- Knapp, L.M & Hall, A. J. (1997). *Nonverbal communication in human interaction*. (4th ed.). Harcourt Brace College Publishers.
- Kobi, Y. (2010). *Amammerj fie*. Accra, New Town: Mighty Winners Publication.
- Kottak, C. P. (2009). Culture and "Economic Development". *American Anthropologist* 92(30): 723-731
- Krampah, D. E. K. (1997). *Mfantse Kodzisem ho Adzesua*. Accra: Bureau of Ghanaian Languages.
- Kramrisch, S. (1985). *The Art of India through the Ages*. London: The Phaidon Press.
- Kquofi, S., Amate, P. & Tabi-Agyei, E. (2013). Symbolic Representation and SocioCultural Significance of Selected Akan Proverbs In Ghana. *Research on Humanities and Social Sciences Vol.3, No.1*.
- Kiesler, S. (1986). *The hidden messages in computer networks*. Harvard Business, Review, 64 (1), 46-60
- Krampah, D. E. K (1997). *Mfantse kodzis[m ho adzesua*. Jospong Printing Press.
- Kress, G. & Van Leeuwen, T. (1996). *Reading images-the grammar of visual design*. Routledge.
- Larbi, A. K. (1992). *The Museum*. Institute of African Studies. U.G.
- Locker, K. O. (1977). *Business and administrative communication*. Von Hoffman Press Inc.
- Mohammed, S. S. (2013). *Liberation of symbolic fabric decoration in modern Ghanaian textile design*. [Unpublished Masters Thesis]. UEW.

- Nkansah-Obrempong, J. (2002). "Visual Theology – The Significance of Cultural Symbols, Metaphors and Proverbs for Theological Creativity in the African Context: *A Case Study of the Akan of Ghana.*" *J. Afr. Christian Thought* 5(1):38- 47.
- Ofori-Ansah, K. (1988). *African art from Howard university Alain Locke collection*. GA: Hammonds House Galleries.
- Otu, E.A. (1993). *Ga oral literature*. Advance Press.
- Owu-Ewie, C. (2017). *Introduction to traditional and action research (revised.)*. Winneba: Dataedge Multimedia.
- Panja, A. (2004). Non-Verbal communication in humans. *Journal of Human Behavior in the Social Environment*. 24 (4): 417. *British Medical Journal*, January 3, 328 (7430), 57.
- Mundy P. & Llyod-Laney, M. (1992). Indigenous Communication. *In Appropriate Technology*. London: IT Publications. Vol. 19, No. 2, pp 1-7
- Plumer, C. (1971). *African textiles: Outline of hand crafted Sub-Saharan fabrics*. African Studies Center: Michigan USA.
- Potts, A. (1966) 'Sign' in Robert S. Nelson and Richard Shiff, eds., *Critical Terms for Art History*. University of Chicago Press.
- Quena, D. H. (2009). *Wrapped in pride: Ghanaian Kente and African American identity*. UCLA.
- Quarcoo, A.K. (1971). *Adinkra patterns*. University of Ghana. African Studies.
- Rattray, R.S. (1972). *Religion and art in Ashanti*. Clarendon press.
- Reiman, T. (2007). *The power of body language: How to succeed in every business and social encounter*. Pocket Books.
- Sarpong, P. (1974). *Ghana in Retrospect: Some Aspects of Ghanaian Culture*. Tema: Ghana Publishing Corporation.
- de Saussure, F. (1983). *course in general linguistics*. London: Duckworth.
- Tylor, B. E. (1975). *Primitive Culture*. London: Cambridge University Press.
- Weston, T. P. (2006). [Http:// www. Fashion-Era.com](http://www.Fashion-Era.com). (accessed on 10/08/2022).
- Wolfe, G. M. (1989). *Fashion*. Willcox Company Inc.
- Wonkyi, P. N. (2016). *Kuaye mu Nkasafua na Nsemfua ho Nhwehwemu wo Kasa Ntseasee Kwan do*. Mphil Thesis: University of Education, Winneba

Yankah, K. (1995) *Speaking for the Chief: Okyeame and the Politics of Akan Royal Oratory*. Bloomington: Indiana University Press.

Yule, G. (1996). *The study of language (2nd ed.)*. Cambridge: Cambridge University Press

